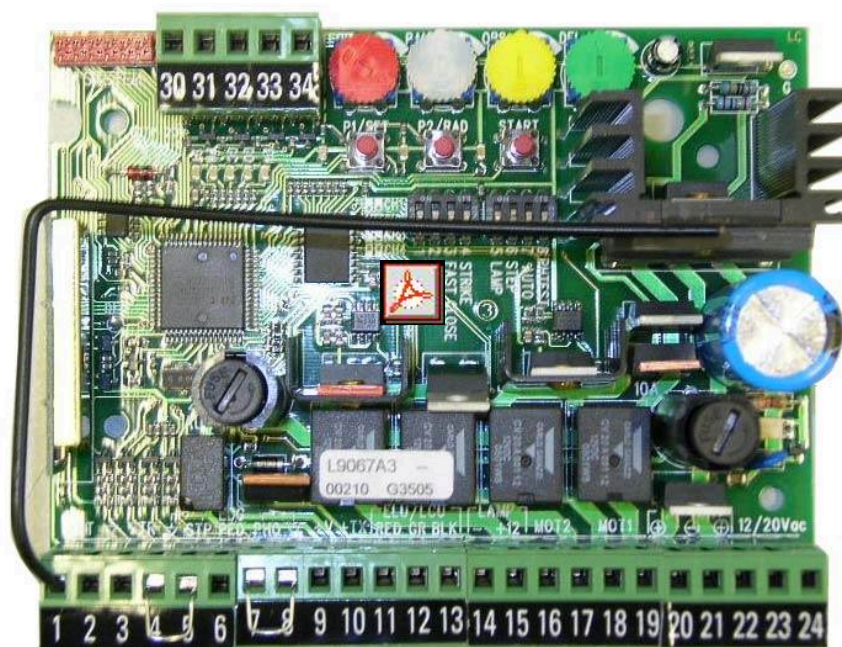


MŰSZAKI TELEPÍTŐI KÉZIKÖNYV

ELEKTRONIKUS VEZÉRLŐEGYSÉG KÉT 12VDC MOTORHOZ

Q54



FIGYELMEZTETÉS!

Telepítés előtt figyelmesen olvassa el ezt a kézikönyvet, mely része a Kitnek.
Proteco Srl nem vállal felelősséget az országra vonatkozó szabványok
be nem tartásával végzett telepítésért.



A CE szimbólum megfelel az R&TTE 99/05CE Európai Előírásnak

1. BEVEZETÉS	3
2. FŐBB TULAJDONSÁGOK	3
3. MŰSZAKI LEÍRÁS	3
4. VEZÉRLŐEGYSÉG BEKÖTÉSE ÉS BEÁLLÍTÁSA	4
4.1 BEÁLLÍTÁSOK ÉS BEKÖTÉSEK ÁLTALÁNOS RAJZA	5
4.2 EGYSZERŰSÍTETT TANULÁSI ELJÁRÁS (lásd a 8-10 oldalakat is)	6
4.3 PROFESSZIONÁLIS TANULÁSI ELJÁRÁS (lásd a 8-10 oldalakat is)	7
5. VEZÉRLŐEGYSÉG MŰKÖDÉSI LOGIKÁJA (ELEMZŐ VIZSGÁLAT)	8
5.1 TÁVIRÁNYÍTÓK PROGRAMOZÁSA ÉS TÖRLÉSE	8
5.2 BIZTONSÁGI ESZKÖZÖK MŰKÖDÉSE	8
5.3 MOTOR SEBESSÉGE - TRIMMER "FOR"	9
5.4 KÉSLELTETÉS A MOTOROK KÖZÖTT - TRIMMER "DEL"	9
5.5 "NYITÁS ÉS ZÁRÁS" MŰKÖDÉSI MÓD - TRIMMER "PAN"	9
5.6 "GYALOGOS NYITÁS" FUNKCIÓ	11
5.7 "AKADÁLY ÉRZÉKENYSÉG" ÉSZLELÉS - TRIMMER "OBS"	11
5.8 VILLOGÓ	11
5.9 AJTÓNYITÁS FIGYELMEZTETŐ LÁMPA	11
5.10 LASSÍTÁS	11
5.11 ELEKTROMOS ZÁR	11
5.13 PUFFERTELEP – NAPELEM KEZELÉS	12
5.14 LOGIKAI STOP (STP BEMENET)	12
5.15 VEZÉRLŐEGYSÉG MEMÓRIA HIBÁJA	12
6. JELZŐ LED	12
7. HIBAKERESÉS	13
BIZTONSÁGI FIGYELMEZTETÉSEK A TELEPÍTÉSHEZ ÉS HASZNÁLATHOZ	14

1. BEVEZETÉS

Az univerzális, öntanuló Q54 vezérlőegység 1 vagy 2 12VDC motorral automatizált, végálláskapcsolóval ellátott vagy anélküli bejáráshoz lett tervezve. **Az innovatív öntanuló eljárás gyorsá és egyszerűvé teszi a telepítést és a három trimmer segítségével állítható az összes főbb paraméter: erő (vagy sebesség), szünet idő, akadály észlelés érzékenység és a kapuszárnyak közötti zárasi késleltetés két motor használata esetén.**

Az alábbiak állnak rendelkezésre:

- **egyszerűsített programozás**, melynek köszönhetően az egység automatikusan végrehajtja a működési idők elsajátításának és a nyitási és zárasi lassítás 90%-os meghatározásának tanulási műveletét;
- **professzionális programozás**, mellyel a telepítő meg tudja határozni **a pillanatot, amikor a kapu lassítani kezd, rádió úton történő gyalogos nyitás engedélyezését, biztonsági eszközök trigger módját.**

2. FŐBB TULAJDONSÁGOK

- 12VDC-vel ellátott, 1 vagy 2 motor által vezérelt automatizált bejárat kezelése és vezérlése
- Motorok zárasi eltolása állítható trimmerekkel 0-15 másodpercre
- Dupla végálláskapcsoló bemenet nyitás zárás
- Motor erő (sebesség) trimmerrel állítható 50-100%-ra
- Igény szerinti részleges nyitás (gyalogosforgalomra)
- Softstart (lassú motor indítás)
- trimmerrel 1- 60"-re állítható készenléti idő.
- Trimmerrel 0.1 - 3.0"-re állítható akadály érzékelés kiváltási idő.
- Kezdeti beállítások dipkapcsolókkal
- LED jelzések (8)
- Elektromos zár bővítés 12V15W max (opcionális MEL kártya)
- Beépített akkumulátor töltő napelem kezeléssel
- Doboz az opcionális 12V 1.2Ah-ás akkumulátornak vészhelyzetre
- Beépített 433MHz-es vevő 180 memorizálható kód
- Európai szabványnak megfelelően készített (R&TTE 99/05/CE)

3. MŰSZAKI LEÍRÁS

Transformátor tápellátás	230VAC
Vezérlő egység árama:	12VAC
Motor kimenet:	12 VDC max 2 x 50Watt
Motor max áramcsúcsa:	10 Amperes
Kiegészítők árama:	12 VDC - 250 mA biztosítókkal védve
Környezeti működési hőmérséklet	-20°C / + 55°C
Programozási paraméterek:	EEPROM-ban memorizálva
BOX IP kategória:	IP54

4. VEZÉRLŐEGYSÉG BEKÖTÉSE ÉS BEÁLLÍTÁSA

- A Q54 vezérlőegység telepítése előtt olvassa el az "Általános biztonsági figyelmeztetéseket és megjegyzéseket"
- Szereljen a tápellátás vonalára egy 6A-es termomágneses megszakítót a hatályos szabványoknak megfelelően.
- Kösse a motorokat a "MOT1" és "MOT2" csatlakozóhoz. Ha csak egy motort használ, kösse a "MOT1"-hez.
- Kösse be a külső tartozékokat ügyelve arra, hogy az **összes csatlakoztatott tartozék átlagos áram felvétele** összesen ne haladja meg a maximális rendelkezésre álló áramot.
- FIGYELEM: Ha van, kösse be a végállás kapcsolókat; ellenkező esetben ne jumperelje az FC1, FC2, FO1 és FO2 bemeneteket a kapcsolótáblán.**
- FIGYELEM: ha nincsenek elektromos végálláskapcsolók és nincs mechanikai ütköző nyitásnál, akkor a következőket hajtja végre a mozgásidők meghatározására tanuláskor:**
 - Nyomja meg a távirányító 1 gombját vagy a P1/SET gombot a kapu kívánt pozícióban való megállításához.
 - Nyomja meg a távirányító 2 gombját vagy a P2/SET gombot a kapu kívánt pozícióban való megállításához.
- Ellenőrizze az összes kapcsolótáblához kötött tartozék helyes bekötését és működését.

KEZDETI GYÁRI BEÁLLÍTÁSOK

Ha nincs beprogramozva, akkor a vezérlőegység a következőképpen működik:

- Lépés-lépés mód kikapcsolt automatikus zárással
- Nincs lassítás
- Zárési biztonság van
- Nincs nyitási biztonság
- Akadály észlelési idő (OBS) 1 másodperc
- 3 másodperces nyitási és zárési késleltetési idő a motoroknál
- Biztonsági teszt kikapcsolva
- **Kick-back** kikapcsolva
- Távirányító 1-es nyomógombja engedélyezett
- Gyors visszazárás kikapcsolva

A MOTOROK TÍPUSÁNAK KEZDETI BEÁLLÍTÁSA

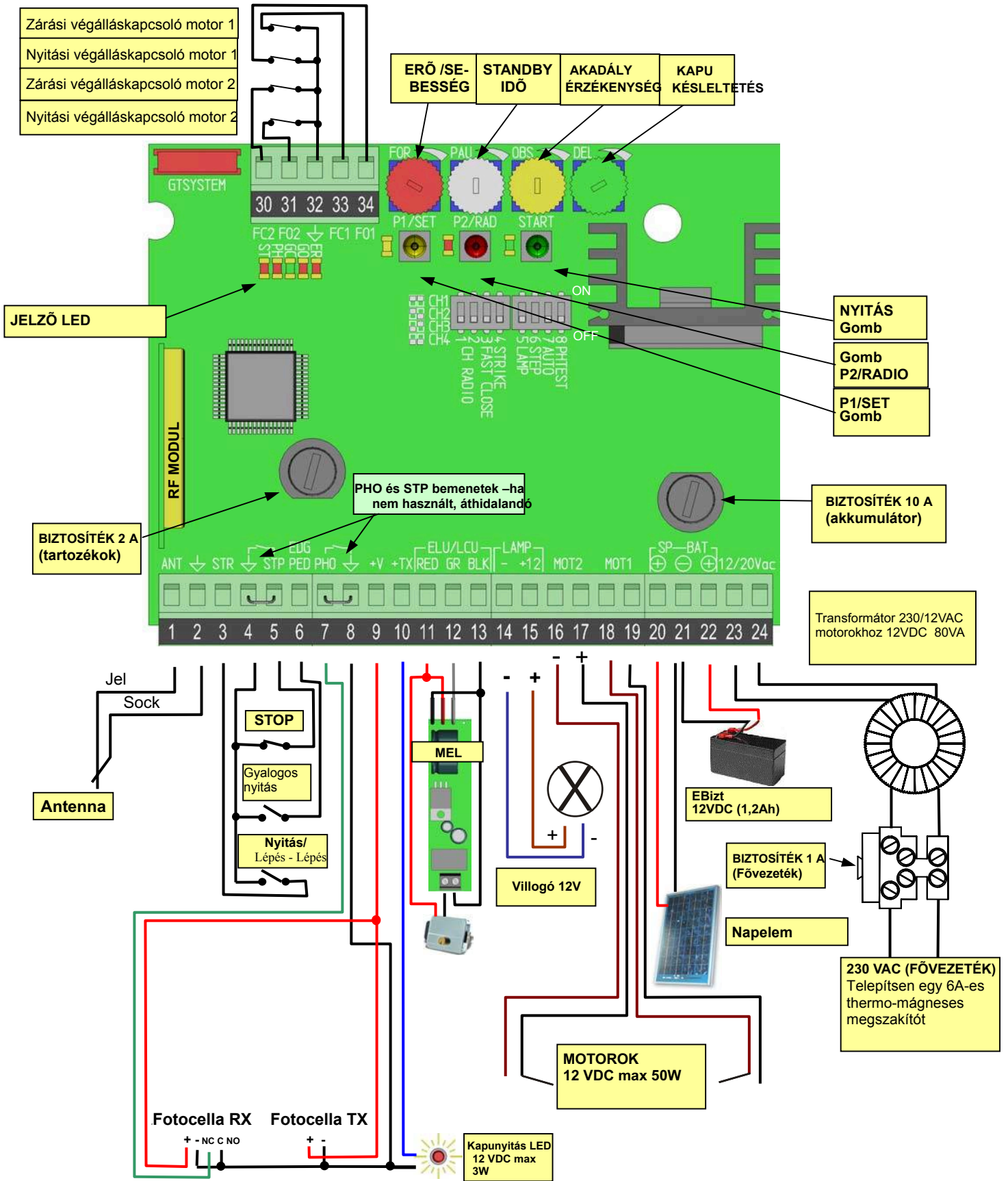
Ellenőrizze, hogy a vezérlőegység a kívánt alkalmazás szerint van-e beállítva. Amikor bekapcsolja, a piros "RAD" LED annyiszor villan fel, ahány szám be van állítva a vezérlőegységen.

VILLOGÁSOK SZÁMA	ALKALMAZÁSOK
1	Motorok
2	Motorok csuklós karral (Változó elnyelés)

A beállítások módosításához hajtja végre a következőket:

- nyomja meg a P2/RAD gombot, és tartsa lenyomva, amíg a piros "RAD" LED ki nem gyullad
- nyomja meg a P1/SET gombot, a vezérlőegység átkapcsol a másik alkalmazásba
- nyomja meg ismét a P2/RAD gombot a programozásból való kilépéshez
- A piros "RAD" LED kialszik jelezve, hogy a programozásból ki lett lépve.

4.1 BEÁLLÍTÁSOK ÉS BEKÖTÉSEK ÁLTALÁNOS RAJZA

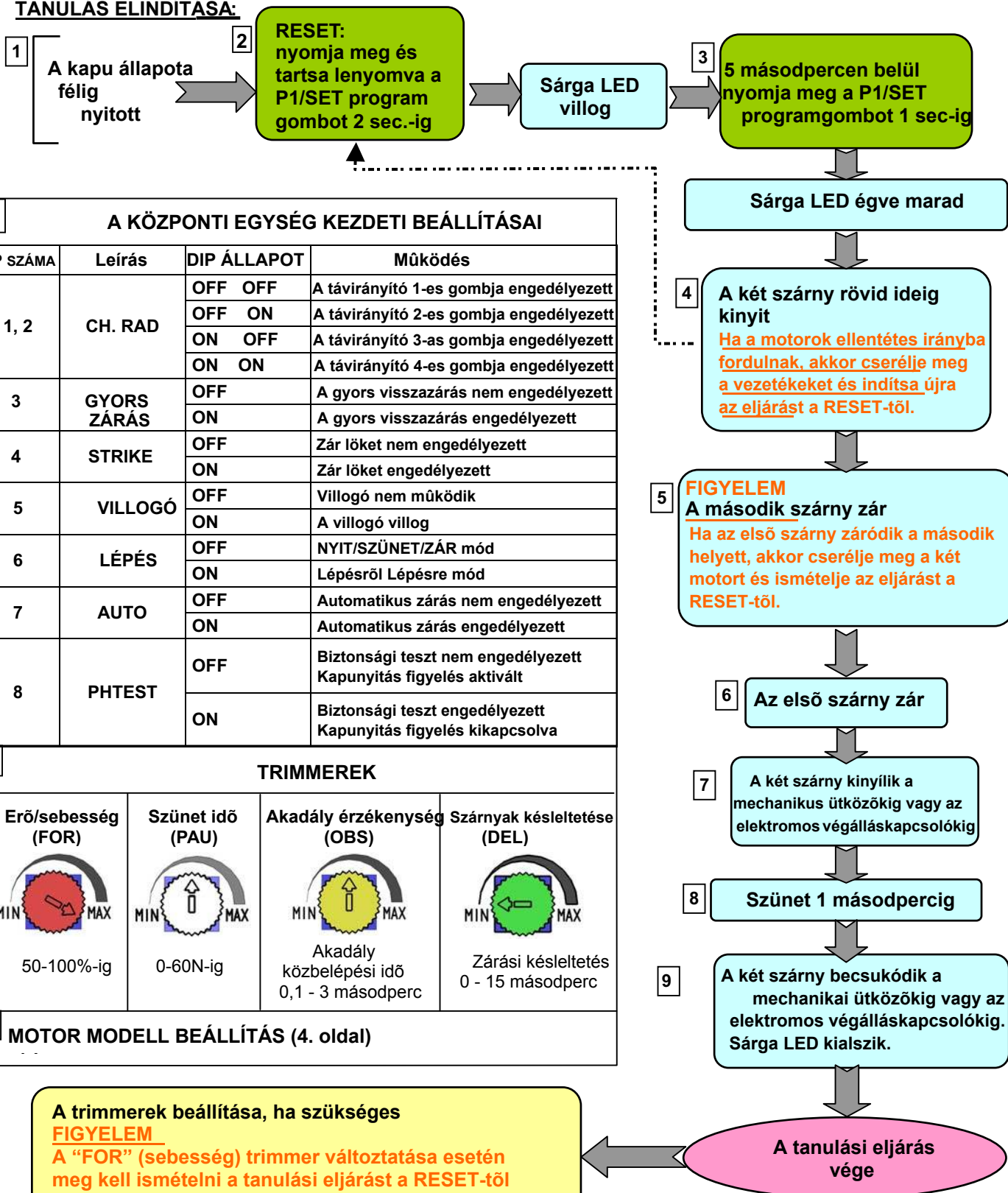


MEGJEGYZÉS: A vezérlőegység rendelkezik egy, a motorok erejének beállítására használható trimmerrel, mely maximum értékre van állítva (100%). Tartsa meg ezt a beállítást, mely megkönnyíti a telepítést nehéz körülmények esetén (elhasználott vagy nem olajozott csuklópánt, nyomáspontok stb.) Később, csökkentse az erőt, hogy elérjen egy lassúbb motor mozgást, mely kevesebb erőt igényel. Az erő beállítása után a tanulási eljárást meg kell ismételni.

4.2 EGYSZERŰSÍTETT TANULÁSI ELJÁRÁS (lásd a 8-10 oldalakat is)

1. Ellenőrizze a kezdeti beállításokat.
2. Programozza be a távirányítókat (ha szükséges) álló kapuval a következő módon:
 - a) Nyomja meg a P2/RAD program gombot két másodpercig: a piros "RAD" LED kigyullad.
 - b) Nyomja meg a kívánt gombot mindegyik távirányítón.
 - c) Nyomja meg a P2/RAD program gombot a programozói módból való kilépéshez.

TANULÁS ELINDÍTÁSA:



1 A KÖZPONTI EGYSÉG KEZDETI BEÁLLÍTÁSAI			
DIP SZÁMA	Leírás	DIP ÁLLAPOT	Működés
1, 2	CH. RAD	OFF OFF	A távirányító 1-es gombja engedélyezett
		OFF ON	A távirányító 2-es gombja engedélyezett
		ON OFF	A távirányító 3-as gombja engedélyezett
		ON ON	A távirányító 4-es gombja engedélyezett
3	GYORS ZÁRÁS	OFF	A gyors visszazárás nem engedélyezett
		ON	A gyors visszazárás engedélyezett
4	STRIKE	OFF	Zár löket nem engedélyezett
		ON	Zár löket engedélyezett
5	VILLOGÓ	OFF	Villogó nem működik
		ON	A villogó villog
6	LÉPÉS	OFF	NYIT/SZÜNET/ZÁR mód
		ON	Lépésről Lépésre mód
7	AUTO	OFF	Automatikus zárás nem engedélyezett
		ON	Automatikus zárás engedélyezett
8	PHTEST	OFF	Biztonsági teszt nem engedélyezett Kapunyitás figyelés aktivált
		ON	Biztonsági teszt engedélyezett Kapunyitás figyelés kikapcsolva

2 TRIMMEREK			
Erő/sebesség (FOR)	Szünet idő (PAU)	Akadály érzékenység (OBS)	Szárnyak késleltetése (DEL)
50-100%-ig	0-60N-ig	Akadály közbelépési idő 0,1 - 3 másodperc	Zárasi késleltetés 0 - 15 másodperc

3 MOTOR MODELL BEÁLLÍTÁS (4. oldal)

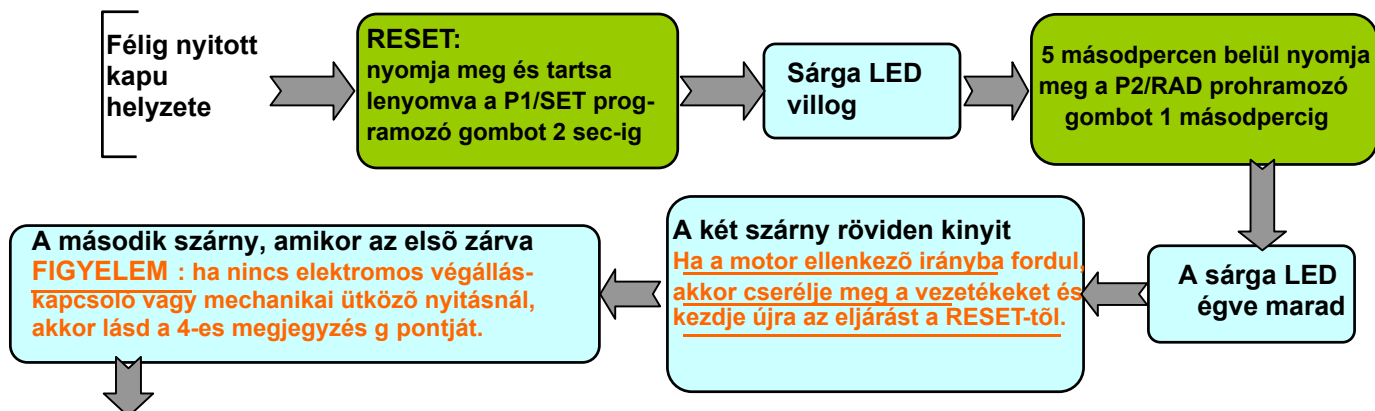
A trimmerek beállítása, ha szükséges
FIGYELEM
 A "FOR" (sebesség) trimmer változtatása esetén meg kell ismételni a tanulási eljárást a RESET-től (a működési idő megváltozik)

4.3 PROFESSZIONÁLIS TANULÁSI ELJÁRÁS (lásd a 8-10. oldalakat is)

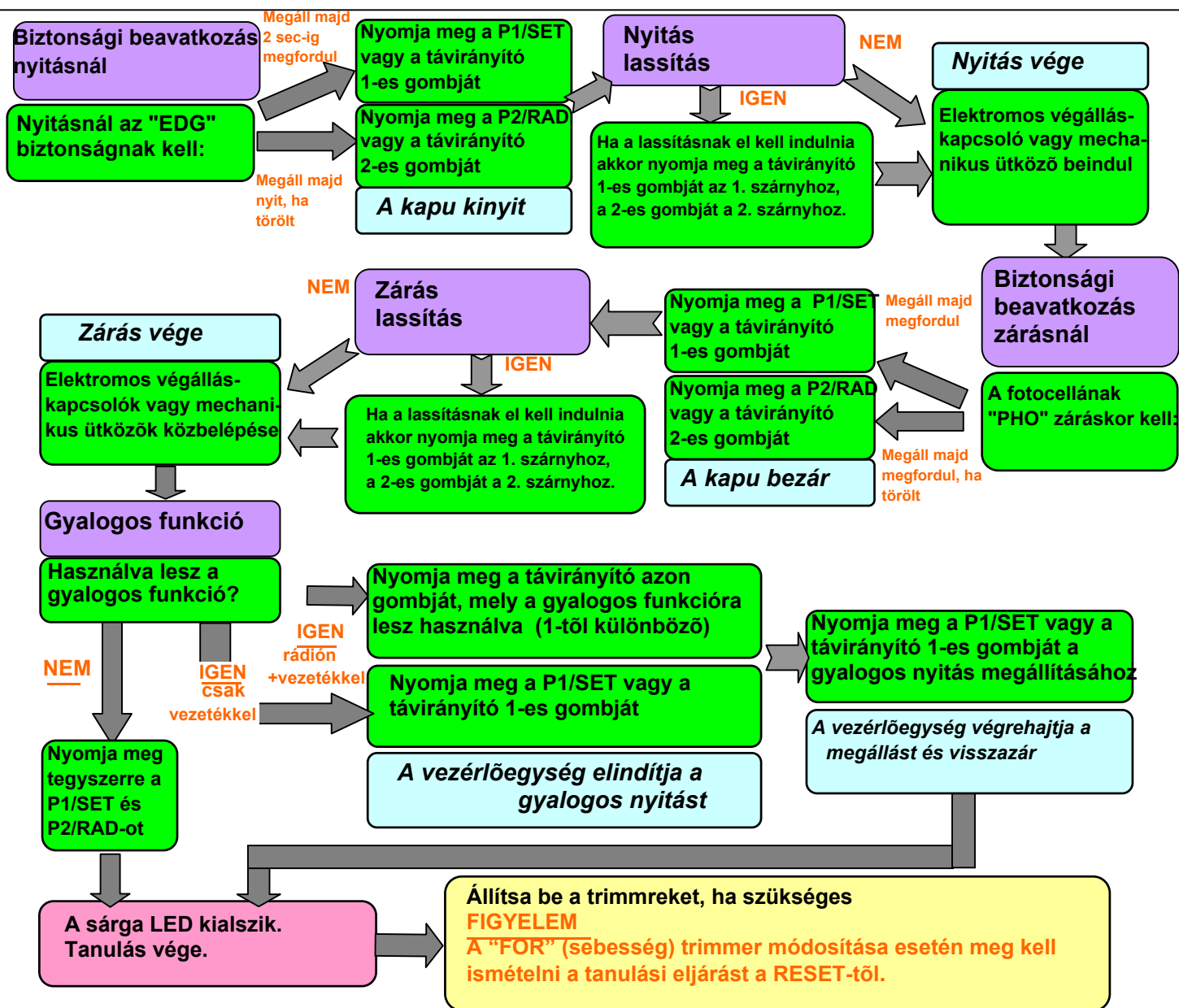
A professzionális tanulási eljárást használva a telepítő meghatározhatja:

- a) a pillanatot, amikor a nyitási és zárási lassítás elindul
- b) a gyalogos funkciót
- c) a biztonsági eszköz kiváltási módját.

A motor és a biztonsági eszközök bekötése után, programozza be a távvezérlőket használatra (lásd 8. oldal).



KÉZI BEAVATKOZÁS A FUNKCIÓK MEGVÁLTOZTATÁSÁHOZ



5. VEZÉRLŐEGYSÉG MŰKÖDÉSI LOGIKÁJA

5.1 TÁVVEZÉRLŐK PROGRAMOZÁSA ÉS TÖRLÉSE

A vezérlődobozba épített vevő segítségével, Proteco dip-kapcsoló és fix kód és távvezérlők can be indifferently learned.

5.1.1 Programozás

- Helyezze áram alá a vezérlőegységet
- Nyomja meg a "P2/RAD" gombot: a piros LED kigyullad jelezve, hogy a programozás aktiválódott.
- Adjon jelet a távirányító egyik gombjának megnyomásával.
- A kód memorizálódik. A kód bevitele alatt a piros LED lassan villog. A végén a piros LED ismét fixen világít jelezve, hogy újabb távirányító bevitele lehetséges.
- Memorizálja az összes távirányítót jelet adva a választott csatornán.
- A művelet végén nyomja meg ismét a "P2/RAD" gombot az eljárásból való kilépéshez. A piros LED lekapcsolódik.

FIGYELEM: Az eljárásból való kilépés automatikusan megtörténik az utolsó jeladás után 10 másodperccel.

5.1.2 Az összes kód törlése

- Nyomja meg és tartsa lenyomva a "P2/RAD" gombot 3 másodpercig; a piros LED gyorsan villogni kezd.
- Nyomja meg ismét a "P2/RAD" gombot (6 másodpercen belül) a törlés jóváhagyásához. A visszaigazolás akkor van jelezve, amikor a piros LED elkezd gyorsabban villogni.

5.1.3 A távirányító gombjának kiválasztása

A mozgási ciklust irányító rádiócsatorna kiválasztásához állítsa be a DIP 1 és 2-t az alábbiak szerint:

DIP- KAPCSOLÓ 1	DIP- KAPCSOLÓ 2	Aktív nyomógomb
OFF	OFF	1. nyomógomb
OFF	ON	2. nyomógomb
ON	OFF	3. nyomógomb
ON	ON	4. nyomógomb

5.2 BIZTONSÁGI ESZKÖZÖK MŰKÖDÉSE

5.2.1 Fotocella (PHO bemenet)

Ha ingerelve van, akkor a fotocella:

- zárási fázisban megfordítja a mozgást azonnal, vagy ha törölve lett, a programozásnak megfelelően,
- nyitási fázisban nincs hatása,
- **amikor a bejárat zárva van és az azonnali megfordulás be van állítva, akkor nincs hatása a nyitási parancsnak, egyébként késlelteti a nyitást törlésig,**
- ha a bejárat nyitva, nem hajtja végre a zárási parancsot.

A vezérlőegységnek van egy gyors zárási funkciója a fotocella érzékelése után (lásd 5.3.4 bekezdést).

5.2.2 Biztonság nyitásnál (EDG bemenet)

A biztonsági eszközök hozzákötethők az (öntesztelő vagy nem) "EDG" bemenethez a vezérlő egységen.

A biztonsági cselekmények a következők:

- **zárási fázisban nincs hatása**
- nyitási fázisban megfordítja az irányt 2 másodpercre,
- zárt kapunál a nyitási parancs meg van tagadva,

- nyitott kapunál a zárási parancs meg van tagadva, UA professzionális tanulás használatakor a PED bemenet beállítható belső fotocellaként:
- zárási fázisban megfordítja az irányt törléskor,
- nyitási fázisban MEGÁLL és törléskor folytatódik a nyitás,
- ha a kapu zárva törlésig késlelteti a nyitást,
- nyitott kapunál megtagadja a zárási parancsot.

5.2.3 Biztonsági eszközök Öntesztje

A vezérlőegység rendelkezik a "PHO" bemeneten hozzá kötött biztonsági eszközök öntesztelő funkciójával; ez lekapcsolja a távirányítót, hogy ellenőrizze a megfelelő vevőkontaktus váltását minden mozgás végrehajtása előtt. Ebben az esetben a "kapunyitás figyelmeztető fény" használható.

Az önteszt funkció bekapcsolásához a következőket kell tenni:

- kapcsolja a DIP 8 "PH TEST"-et ON-ba
- kösse a fotocella adó pozitív áramellátását a 10-es kapocsra ("TX")

Aktív Önteszt funkció esetén a **fococella adó csak a mozgások alatt van áram alatt**, így nagyobb az energia-megtakarítás.

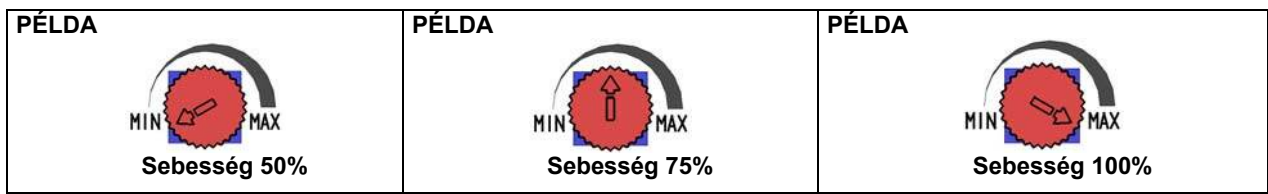
Ha nincs szükség a biztonsági eszközök öntesztjének engedélyezésére

- kapcsolja a DIP 8 "PH TEST"-et OFF-ba
- kösse a fotocella adó pozitív áramellátását a 9-es kapocsra ("V")

5.3 MOTOR SEBESSÉG - TRIMMER "FOR"

A "FOR" trimmer a motorok által a mozgások során felhasznált feszültséget állítja, mely a motorok sebességének állítását jelenti. A trimmer az óramutató járásával ellentétes irányba való teljes elforgatásával a motor sebessége a maximális sebesség 75%-a. A trimmer félúton való beállításakor a motor sebessége a maximális sebesség 50%-a.

FIGYELEM: A "FOR" trimmer változtatásakor meg kell ismételni a tanulási eljárást, mert a mozgási és lassítás indításának ideje megváltozik.



5.4 MOTOROK KÖZÖTTI KÉSLELTETÉS - TRIMMER "DEL"

A "DEL" trimmer nyitáskor és zárásnál a motorok közötti késleltetés beállítására használható.

A trimmer óramutató járásával ellentétes irányba való teljes elforgatásával a késleltetés 0 nyitáskor és zárásnál is, valamint a két szárny egyszerre mozog.

Minden más pozícióban a késleltetés nyitáskor 3 másodperc, zárásnál pedig a trimmer pozíciójától függően 0-tól 15 másodpercig állítható.



5.5 "NYITÁSI ÉS ZÁRÁSI" MŰKÖDÉSI MÓD - TRIMMER "PAN"

5.5.1 Idővezérelt automatikus zárási mód

Kapcsolja a 6-os dipkapcsolót OFF-ba és a 7-es dipkapcsolót ON-ba.

Állítsa "PAU" trimmert egy közbelső állásba, a kívánt szünet időnek megfelelően. A szünet idő 3 és 60 másodperc közötti időre állítható növelve az időt a trimmer óramutató járásával megegyező irányba való forgatásával.



Ebben a módban, ha a parancs rádióúton vagy "STR" bemeneten van véve, a vezérlőegység a következőt teszi:

- esz másodpercig csökkentett sebességgel vezérli a motorokat (softstart) majd a FOR trimmerrel beállított sebességgel.

A két motor közötti késleltetést a "DEL" trimmerrel lehet beállítani (lásd 5.4 bekezdés)

- a nyitás megáll, ha a végálláskapcsolók vagy az akadályérzékelés beindul vagy ha a műveleti idő lejárt. Nyitás alatt más parancsnak nincs hatása.

- álló automatikánál és automatikus szünetnél minden alkalommal az időzítő újraindul nullától.

A szünetidő letelte után a zárási művelet végrehajtódik és a központi egység:

- elővillogást hajt végre

- irányítja a két motort a második motor, DEL trimmerrel beállított, késleltetésével

- egy másodpercig csökkentett (softstart) majd a FOR trimmerrel beállított sebességgel vezérli a motorokat.

- zárás alatt más parancs esetén a vezérlőegység teljes újraindítást hajt végre.

- a zárás megáll ha a végálláskapcsolók vagy az akadályérzékelés beindul vagy ha a műveleti idő lejárt.

FIGYELEM: A nyitási kontaktus ("STR" kapocs) zárva tartásával, például egy időzítő relével, a vezérlőegység nyitási utasításakor az automatika nyitva marad és az automatikus visszazárás nem működik a kontaktus újraindításáig (Időzítő Funkció).

5.5.2 Lépésről lépésre mód automatikus zárás nélkül

Kapcsolja a **6-os dipkapcsolót** ON állásba és a **7-es dipkapcsolót** OFF-ba.

A lépésről lépésre utasítás sorrendje NYITÁS-ÁLLJ-ZÁRÁS-ÁLLJ

A nyitási és zárási művelet az előző bekezdésben leírtak szerint hajtódik végre.

5.5.3 Lépésről lépésre mód automatikus zárással

Kapcsolja a **6-os dipkapcsolót** ON-ba és a **7-es dipkapcsolót** ON-ba.

A lépés-lépés logika NYITÁS/ÁLLJ/ZÁRÁS/ÁLLJ.

A nyitási manőver befejeztével és a PAU trimmerrel beállított szünet idő letelte után a vezérlőegység végrehajtja az automatikus zárást.

Zárt automatika esetén rádióparancs adásakor, "STR" bemeneten vagy a táblán lévő START gombbal, a vezérlőegység:

- egy másodperces elővillogást hajt végre

- egy másodpercig csökkentett sebességgel (softstart) majd a FOR trimmerrel beállított sebességgel vezérli a motorokat. A két motor közti késleltetés a "DEL" trimmerrel van beállítva (lásd 5.4-es bekezdés)

- a nyitás megáll ha a végálláskapcsolók vagy az akadályérzékelés beindul vagy ha a műveleti idő lejárt vagy rádió vagy manuális utasításra. Az utóbbi esetben a vezérlőegység kikapcsolja az automatikus zárást és a manőver újraindításához újabb parancs szükséges.

Ha az automatika teljesen nyitott, a szünet idő leteltével végrehajtódik a zárási művelet.

A vezérlőegység:

- két másodperces elővillogást hajt végre

- egy másodpercig csökkentett (softstart) majd a FOR trimmerrel beállított sebességgel vezérli a motorokat.

A két motor közti késleltetés a "DEL" trimmerrel van beállítva (lásd 5.4-es bekezdés)

- a zárás megáll ha a végálláskapcsolók vagy az akadályérzékelés beindul vagy ha a műveleti idő lejárt.

5.5.4 Automatikus zárás és gyors visszazárás mód

Kapcsolja a **6-os dipkapcsolót** OFF-ba és a **7-es dipkapcsolót** ON-ba.

Kapcsolja a **3-as dipkapcsolót** ON-ba.

A vezérlőegység a következőket teszi:

a) Ha a fotocella nyitás alatt érzékel, a kapu MEGÁLL és nyitásban marad, majd amikor a fotocella tiszta lesz megáll és automatikus visszazárás hajtódik végre.

b) Ha a fotocella érzékel nyitott kapunál szünet időben, a fotocella törlése után, automatikus visszazárás hajtódik végre.

c) Ha a fotocella zárás alatt érzékel, a kapu irányt vált és a fotocella törlésekor megáll majd automatikus visszazárás hajtódik végre.

Ha a nyitási ciklus vagy szünet alatt a fotocella nem érzékel, akkor a szünet idő a "PAU" trimmerrel beállított érték.

5.5.5 NYIT-ZÁR-NYIT mód

Kapcsolja a **6-os dipkapcsolót** OFF-ba és a **7-es dipkapcsolót** OFF-ba.

Zárt automatika esetén rádióparancs adásakor, "STR" bemeneten vagy a táblán lévő START gombbal, a vezérlőegység:

- egy másodperces elővillogást hajt végre

- egy másodpercig csökkentett (softstart) majd a FOR trimmerrel beállított sebességgel vezérli a motorokat.

A két motor közti késleltetés a "DEL" trimmerrel van beállítva (lásd 5.4-es bekezdés)

- a nyitás megáll ha a végálláskapcsolók vagy az akadályérzékelés beindul vagy ha a műveleti idő lejárt.

Nyitás alatt más parancs kiadásának nincs hatása.

Teljesen nyitott automatikánál a zárás elindításához adjon rádió vagy manuális utasítást, így a vezérlőegység:

- két másodperces elővillogást hajt végre

- egy másodpercig csökkentett (softstart) majd a FOR trimmerrel beállított sebességgel vezérli a motorokat. A két motor közti késleltetés a "DEL" trimmerrel van beállítva (lásd 5.4-es bekezdés)
- zárás alatt más parancs esetén a vezérlőegység teljes újranyitást hajt végre.
- a zárás megáll ha a végálláskapcsolók vagy az akadályérzékelés beindul vagy ha a muveleti ido lejárt.

5.6 "GYALOGOS NYITÁS" FUNKCIÓ

A gyalogos funkció a professzionális tanulásnál hozzárendelhető a távirányító 2/3/4-es csatornájához. A bemeneten "GYALOGOS NYITÁS" ("EDG" kapocs) parancs esetén a vezérlőegység **nyitást** hajt végre az első szárnyon az alábbi ideig:

- 5 másodperc, ha a tanulás nem lett elvégezve,
- teljes nyitás ha az **egyszerűsített tanulás** el lett végezve
- a telepítő által beállított ideig, ha a **professzionális tanulás** el lett végezve.

A zárás manuális paranccsal vagy automatikusan indul el, ha az automatikus zárási funkció be van kapcsolva. A teljes nyitási parancsnak mindig prioritása van a gyalogos nyitással szemben, így ha gyalogos nyitás alatt teljes nyitási parancs érkezik, akkor a vezérlőegység teljes nyitást hajt végre.

5.7 "AKADÁLYÉRZÉKENYSÉG" ÉSZLELÉS - TRIMMER "OBS"

Az "OBS" TRIMMER egyszerre használható az akadály észlelését követő beavatkozás késleltetési idejének beállítására és a motor által, a beavatkozást kiváltó ellenerő küszöbértékének beállítására.

Az ellenerő és a késleltetési idő is nő a trimmer óramutató járásával megegyező irányba való forgatásával.

A késleltetési idő 0.1 és 3 másodperc közötti értékre állítható. Ez a funkció hasznos az operátor kritikus pontjainak leküzdésére, mely rövid időre a motor nagyobb áramfelvételét okozza.



Ha van elektromos végálláskapcsoló, akkor az akadály észlelő mozgásirány-váltást okoz zárásnál és 2 másodperces irányváltást nyitásnál.

Ha nincs elektromos végálláskapcsoló, akkor az akadály észlelő az alábbiakat okozza:

- zárásnál mozgásirány-váltást, kivéve a mozgás utolsó 5 másodpercében
- nyitásnál mmozgásirány-váltás 2 másodpercig, kivéve a mozgás utolsó 5 másodpercében

5.8 VILLOGÓ

A vezérlőegységnek két kimeneti kapcsa van (LAMP) alacsony feszültségű villogó működtetésére. A villogó minden nyitás előtt 1 másodperccel és minden zárás előtt 2 másodperccel kezd el működni.

Ha az **5-ös dipkapcsoló** OFF állásban van, akkor a villogó áramellátása folyamatos.

Ha az **5-ös dipkapcsoló** ON állásban van, akkor az áramellátás szaggatott, így normál lámpa csatlakoztatható (12VDC, Max 10W).

A villogó csak mozgás alatt aktív.

Ha az AC fő áramellátás szünetel és az egység akkumulátorral működik, akkor a villogó csak a mozgás első 4 másodpercében működik.

5.9 KAPUNYITÁS FIGYELMEZTETŐ LÁMPA

Ha a biztonsági eszközök öntesztje funkció nem használt (DIP 8 "PHTEST" OFF-ban van), a +TX kimenet (10-es kapocs) KAPUNYITÁS FIGYELMEZTETŐ LÁMPAKént működik. Csatlakoztasson egy 12V-os égőt (max . 3W) a 10-es ("TX") és a 9-es ("COMMON") kapcsokra. A lámpa állapota a következő:

- ha a bejárat zárva az égő nem világít
- ha a bejárat nyitva van nyitás alatt van, akkor a lámpa fix fénnel világít
- ha a bejárat zárás alatt van a lámpa villog

5.10 LASSÍTÁS

A lassítás funkció lehetővé teszi alacsonyabb erő használatát a végállás elérése előtt. A sebesség kb. a normálműködési sebesség egyharmadára csökken.

A lassítás funkció a Professzionális Tanulási eljárás során állítható be. Ezzel a vezérlőegységgel a lassítás függetlenül kiválasztható a két szárnyra nyitásnál és zárásnál is.

5.11 EKTROMOS ZÁR

MEL bővítőártya használatával elektromos zár kezelhető. A kártya által biztosított kontaktus tiszta és lehetővé teszi 12 Volt-os max.15W-os elektromos zárok működtetését.

A parancs minden nyitás előtt van kiadva 2 másodpercig, és minden fotocella vagy biztonsági berendezés által kiváltott újraindítás előtt.

A kártyán lévő **4-es dipkapcsolóval** a visszalökődés és zárás végén lévő végső lökés engedélyezhető vagy nem.

A 4-es dipkapcsoló ON állásban: visszalökődés és zárás végén lévő végső lökés engedélyezve

A 4-es dipkapcsoló OFF állásban: visszalökődés és zárás végén lévő végső lökés nincs engedélyezve

5.12 PUFFERTELEP – NAPELEM KEZELÉS

A vezérlőegység el van látva egy automatikus 13.7VDC-s akkumulátortöltővel.

A 12V 1.2Ah-ás puffertelep **maximum 5 csökkentett sebességű manővert tesz lehetővé** a fő áramforrás megszűnése esetén (amennyiben ez a megszakadás 24 órán belül történt.)

A villogó, ha van, csak a manőver első 4 másodpercében működik.

A napelem közvetlenül a vezérlőegységre köthető áramszabályzóval. A napelem bemenete már diódával védett.

5.1 ÁLLJ (STP BEMENET)

Az ÁLLJ bemenet aktiválása megállít minden funkciót.

A ciklus folytatásához az ÁLLJ deaktiválása és újabb utasítás kiadása szükséges.

5.15 VEZÉRLŐEGYSÉG MEMÓRIA HIBÁJA

Az EEPROM memória tartalmazza a vezérlőegység működési paramétereit, a kódokat, a logikát és a rádióvevő memóriáját. Ha a vezérlőegység bekapcsolásakor az **EEPROM memória meghibásodott, akkor a piros LED villog és minden manőver blokkolva van.**

A Reset funkciót kell végrehajtani (nyomja meg és tartsa lenyomva a P1/SET programozógombot 2 másodpercig amíg a sárga LED villogni nem kezd).

Ha a piros LED kialszik, az EEPROM jó, de a paraméterek programozását és a távirányítók megtanulását újra el kell végezni.

Ha a piros LED továbbra is villog, lépjen kapcsolatba egy szakszervizzel.

6. JELZŐ LED

Sárga led SET:

- a bekapcsolás után 5 másodpercig villog jelezve, hogy be lehet lépni a Professzionális és Egyszerűsített Tanulási módokba.
- folyamatos fénnel világít a Professzionális és Egyszerűsített Tanulás végrehajtása alatt.
- kialszik, ha a vezérlőegység normál módban működik.

Piros led ERR:

- kialszik a vezérlőegység normál működése esetén
- folyamatosan világít amikor a vezérlőegység blokkolt, mert a biztonsági teszt rossz vagy a motor nincs bekötve.

Piros led RAD:

- folyamatosan világít a rádiókódok memorizálása alatt
- gyorsan villog a vezérlőegység bekapcsolásakor, ha a rádiókódok memorizálása hibás
- gyorsan villog a rádiókódok törlése alatt
- lassan villog új rádiókód memorizálási szándéka esetén, ha a memória megtelt
- kialszik a vezérlőegység normál működésekor, amikor rádiójelre vár.

Zöld led GC:

- folyamatosan világít, amikor az automatika **teljesen zárva van**
- villog a zárási manőver alatt
- egyéb esetekben nem világít

Piros led GO:

- folyamatosan világít, amikor az **automatika nyitva**
- villog a nyitási manőver alatt
- egyéb esetekben nem világít

Piros led PHO:

- folyamatosan világít, ha a fotocella (PHO bemenet) **egyvonalon van**
- kialszik, ha a fotocella (PHO bemenet) **nincs egyvonalba**

Piros led STP:

- folyamatosan világít, ha az ÁLLJ (STP) bemenet **zárt**
- kialszik, ha az ÁLLJ (STP) bemenet **nyitott**.

Zöld led START:

- folyamatosan világít, ha a NYIT/LÉPÉS/LÉPÉS (STR) bemenet **zárt**.
- kialszik, ha a NYIT/LÉPÉS/LÉPÉS (STR) bemenet **nyitott**.

7. HIBAKERESÉS

PROBLÉMA	LEHETSÉGES OK	MEGOLDÁS
Távírányítóval vagy kulcsos kapcsolóval adott utasításra a kapu nem nyílik ki.	230 volt fő feszültség hiányzik	Ellenőrizze a főkapcsolót
	Vészleállító van jelen	Ellenőrizze az STP bemenetre kötött megállítókat.
	Nincs jumper az STP bemenet és a közös kapocs között.	Ha nem használt, ellenőrizze, hogy van-e jumper az STP bemeneten.
	Valamelyik biztosíték kiolvadt.	Cserélje ki a biztosítékot egy azonos értékűvel.
	Motor tápkábel nincs bekötve vagy meghibásodott.	Ellenőrizze a kábel csatlakoztatását vagy cserélje ki.
A kapu kinyit, de nem zár vissza.	A fotocella, ha van, takarásban van vagy nem működik.	Ellenőrizze, tisztítsa meg a fotocellát vagy távolítsa el az akadályt.
	Nincs fotocella és nincs jumper a közös és a PHO bemenet között.	Ellenőrizze a kiegészítők csatlakoztatását vagy a "jumper" jelenlétét.
	A key selector NC kontaktusa van használva az NO kontaktus helyett az STR bemenethez való csatlakoztatáskor	Ellenőrizze a csatlakoztatásokat.
Az operátor vezetéken keresztül működik, de távírányítóval nem.	A távírányító nincs memorizálva vagy eltörött, vagy az eleme gyenge	Ellenőrizze/cserélje az elemet. CHajtsa végre a távírányító felismerő eljárást.
A villogó csak 4 másodpercig működik és a kapu lassan mozog (csak a beépített 12V-os akkumulátorral).	Nincs tápellátás: a vezérlőegység az akkumulátorról működik.	Ellenőrizze, van-e tápfeszültség.
		A működés normális, mivel csak az akkumulátor táplálja.
A kapu mozog, majd megáll nyitáskor és zárásnál is.	A motor ereje nem elég és/vagy az OBS-t kiváltó küszöbérték túl kicsi.	Ellenőrizze, hogy a kapu tengelyen van-e, zsírozza be, ha szükséges.
		Növelje a küszöbértéket az OBS trimmer óramutató járásával megegyező irányba való forgatásával
		Ha ez nem elég, növelje a FOR trimmert és programozzon újra a RESET-től.
Utasításra a motor elindul, de a kapu nem mozdul.	Akadály van a kapu előtt; a csuklópántok blokkolva vannak; a motor rögzítő konzol levált.	Távolítsa el minden akadályt a kapu elől; cserélje ki vagy zsírozza meg a csuklópántokat.
		Ellenőrizze a motor rögzítését.
	Az elektromos zár, ha van, nem működik (nem nyílik).	Ellenőrizze az elektromos bekötéseket.
		Ellenőrizze a helyes elhelyezést.
		Zsírozza meg a mechanikus részeket.

MEGJEGYZÉS: Ha a probléma továbbra is fennáll, lépjen kapcsolatba a szervizzel.

FIGYELEM: Mielőtt visszaküldené a távírányítót javításra, ellenőrizze, nem merült-e le. A javításra beküldött távírányítók 50%-nál csak az elem merült le.

TELEPÍTÉSI ÉS HASZNÁLATI BIZTONSÁGI FIGYELMEZTETÉSEK

Ez a figyelmeztetés elengedhetetlen része a terméknek, és át kell adni a felhasználónak. Fontos utasításokat tartalmaz a telepítésre, használatra és karbantartásra vonatkozóan, és figyelmesen el kell olvasni. Meg kell őrizni és át kell adni a rendszer későbbi felhasználójának. A helytelen telepítés vagy a termék nem megfelelő használata veszélyes lehet.

TELEPÍTÉSI UTASÍTÁSOK

- A telepítést szakmailag képzett ember végezze a hatályos helyi, állami és európai előírásoknak megfelelően.
- A telepítés megkezdése előtt ellenőrizze a termék sértetlenségét.
- A kábelek lefektetését, az elektromos bekötéseket és beállításokat szakszerűen kell elvégezni.
- A csomagolóanyagok (karton, műanyag, polystyrene, stb.) potenciális veszélyforrások, megfelelően kell eltávolítani és gyermekektől távol tartandó.
- Ne telepítse a terméket robbanásveszélyes környezetben vagy elektromágneses zavar közelébe. Gyúlékony gázok vagy füst jelenléta nagy veszélyforrás.
- Szereljen be a terméknek és az előírásoknak megfelelő túlfeszültség elleni védelmi berendezést, megszakítót és/vagy differenciál kapcsolót.
- A gyártó visszautasít minden felelősséget nem kompatibilis eszközök és/vagy tartozékok használata esetén.
- Kizárólag eredeti alkatrészeket szabad használni javításhoz vagy cseréhez.
- A telepítőnek rendelkeznie kell a különálló részek és az egész rendszer működésére, karbantartására és használatára vonatkozó összes információval, ahogy az a szabályzatban le van írva (lásd EN 12635, EN 12453 és EN 12445 előírásokat).

KARBANTARTÁS

- A termék hatékony működése érdekében elengedhetetlen a rendszeres, szakember által végzett karbantartás, melynek idejét a telepítő, a gyártó és a hatályos szabályzat határozza meg.
- Minden telepítést, karbantartást, javítást és tisztítást dokumentálni kell. Ezt a dokumentációt a felhasználónak meg kell őriznie és a felelős személynek kérésre át kell adnia.

FELHASZNÁLÓI FIGYELMEZTETÉSEK

- Olvassa el figyelmesen az utasításokat és őrizze meg a dokumentációt.
- A terméket rendeltetésszerűen kell használni. Minden más használat helytelen és veszélyes. Ebben a dokumentumban szereplő és a mellékelt dokumentáció tárgya bármikor, előzetes figyelmeztetés nélkül megváltoztatható. Csak a termék használatára vonatkozó útmutatásokat tartalmaz. Proteco Srl a fent említett esetekben nem vállal felelősséget.
- A terméket, eszközöket, dokumentációt és minden más felszerelést tartson távol a gyermekektől.
- Karbantartás, tisztítás, meghibásodás vagy hibás működés esetén kapcsolja le az áramellátást és csak akkor dolgozzon a terméken, ha az elő van írva. Hívjon szakembert erre a feladatra. A fenti utasításoktól eltérni veszélyes.

GARANCIA HATÁR

A garancia a blokkon szereplő dátumtól számított 24 hónapig érvényes és csak az eredeti vevőre érvényes. Nem tartalmazza a következő eshetőségeket: gondatlanság, helytelen vagy nem megfelelő használata, a gyártó által meghatározottól eltérő tartozékok használata, a vásárló vagy harmadik személy általi beavatkozás, természeti csapás (villám, árvíz, tűz, stb.), zavargás, rongálás, környezeti állapotok megváltoztatása a telepítés helyszínén. A garancia nem vonatkozik az elhasznált részekre sem (elem, olaj, stb.). A Proteco Srl-hez javításra visszaküldött termékek csak bérmentesítés esetén kerülnek átvételre. Proteco Srl utánvétellel küldi vissza a feladónak a megjavított terméket. A termék megvásárlása magába foglalja az általános eladási szabályok elfogadását. Minden vita a Court of Alba bíróság elé lesz terjesztve.