



CARDIN ELETRONICA spa
Via Raffaello, 36- 31020 San Vendemiano, Italy
Tel: +39/0438.404011 www.cardin.it

sorozat	modell	dátum
S449	FM	21-11-2001
Az S449 sorozat megfelel a 99/05/CE standard követelményeinek.		
433,92MHz frekvencia minden EU országban alkalmazható		
Fordította: Magyar Balázs 2008.01.		

Programozható ugrókódos rádióvevő

Az **FM** rendszerű **S449** távvezérlő sorozatból felépített rendszer tartalmazhat egy vagy több távvezérlőt és egy vagy több rádióvevőt tetszőleges kombinációban. Az **S449** rendszer egy megbízható kódolási elvet használ. A kód egy algoritmus alapján minden egyes adás után megváltozik és a távvezérlőt csak a vele összetanított vevők fogják felismerni. A rádióvevő maximum 300 különböző kód tárolására és kezelésére képes.

Fontos: Az átvitt kód minden egyes alkalommal megváltozik. Ha az átvitelt megzavarja valami, a relét csak abban az esetben tudja működtetni, ha elengedi, majd újra megnyomja a távvezérlő gombját.

Használat

Az **S449** távvezérlő segítségével elektronikus eszközöket működtethet, melyek legfőképpen automatizálási rendszerek, riasztórendszerek, beléptető rendszerek, vagy bármilyen olyan rendszerek lehetnek, melyeknél titkos kódok használatával történő vezetés nélküli távvezérlés szükséges.

Távvezérlők

TRQ449100 kis méretű 1 csatornás távvezérlő
TRQ449200 kis méretű 1 csatornás távvezérlő
TRQ449300 kis méretű 1 csatornás távvezérlő
TRQ449400 kis méretű 1 csatornás távvezérlő
TRQ44940M falra szerelhető 4 csatornás távvezérlő

Rádióvevők

RQM449200 dobozolt mini vevő, 2 csatorna
RSQ449200 mini vevőkártya, 2 csatorna
RCQ449100 rádióvevő kültéri dobozban, 1, maximum 4 csatorna

Memória modul (M1)

Nem felejtő EEPROM memória tároló, maximum 300 különböző kód (csatorna). A programozott kódok tápfeszültség nélkül is korlátlan ideig tárolódnak.

Antenna

A maximális hatótávolság ideális körülményekre van megadva, szabad téren, rálátással, antennával ellátott vevővel mérve. A hatótávolság szorosan összefügg a telpítés helyszíni körülményeivel, ezért a jó érzékenység elérése érdekében fontos a vevő helyének alapos megválasztása. A rádióvevőt számítógépektől, riasztórendszerektől és egyéb zavarforrásoktól távoli helyre szerelje. Az antenna a távvezérlő jeleinek vételi pontja, melyet maximum **15m** hosszú **RG58** (impedancia **50Ω**) koaxiális kábellel csatlakoztathat. Az antennát az ajtókon, kapukon kívül a lehető legmagasabb látható helyre szerelje, fém szerkezetektől távol.

Távvezérlők

A távvezérlő előre kódolt és gyárilag rendelkezik egy egyéni azonosítóval. Memória modul nem szükséges, minden paramétert egy integrált áramkör tárol, mely a kódkezelést megbízhatóvá, a rendszert pedig biztonságossá teszi.
A távvezérlő az elemek védelme érdekében 25 másodperces folyamatos használat után kikapcsol. Ez az érték darabonként eltérhet.



sorozat	modell	dátum
S449	FM	21-11-2001
Az S449 sorozat megfelel a 99/05/CE standard követelményeinek.		
433,92MHz frekvencia minden EU országban alkalmazható		
Fordította: Magyar Balázs 2008.01.		

Rádióvevők

Vigyázat! A rádióvevőket megfelelő tápegységgel használja. Nem megfelelő tápegység használata az eszköz meghibásodását okozhatja.

Kültéri rádióvevő IP55 (6. ábra)

A kültéri rádióvevő egy 14 pontos sorkapocccsal van ellátva a következő bekötési pontokkal:

12V ac/dc az 1-2 pontok közé.

24V ac/dc az 1-3 pontok közé.

A rádióvevő a mellékelt „gyorsan szerelhető” tartóval rögzíthető. A tartó két tiplivel rögzíthető, majd bekötés után a doboz gyorsan a helyére tehető. Amennyiben bármilyen szervizelés szükséges, a doboz könnyen levehető a tartóról.

Cserélhető csatorna modulok

1-4db **MCC4491R0** relémodul használható, kimenetük csak impulzusos lehet.

Mini vevőkártya (7. ábra)

Figyelem! A vevőkártyák megfelelően legyenek elszigetelve a hálózati feszültséggel táplált eszközöktől!

- A vevőkártya közvetlenül csatlakoztatható olyan eszközhöz, amely ennek fogadására van tervezve, és a következő elektromos csatlakozással rendelkezik: **24V ac/dc** a 3-4 pontok között

A vevőkártyák két relékimenettel rendelkeznek, melyek CH1 (alaphelyzetben nyitott kontakt) és CH2-ként (alaphelyzetben nyitott/zárt kontakt) vannak jelölve. A CH1 és CH2 relék a „**J1**” jumper segítségével a távvezérlők A-B-C-D csatornához (7. ábra)

Dobozolt mini vevő IP20 (8. ábra)

- A dobozolt mini vevő beltéri házban van elhelyezve és egy 8 pontos sorkapocccsal van ellátva a következő bekötési pontokkal:

12V ac/dc a 7-8 pontok közé

24V ac/dc a 6-8 pontok közé

A vevőkártyák két relékimenettel rendelkeznek, melyek CH1 (alaphelyzetben nyitott kontakt) és CH2-ként (alaphelyzetben nyitott/zárt kontakt) vannak jelölve. A CH1 és CH2 relék a „**J1**” jumper segítségével a távvezérlők A-B-C-D csatornához (8. ábra)

„L1” állapot LED a vevőn

Gyors villogás: felhasználó törlése

Lassú villogás: felhasználó rögzítése

Folyamatos világítás: memória megtelt

Funkciók

A. Csatorna rögzítése

B. Csatorna törlése (a meglévő távvezérlő segítségével)

C. Teljes memóriatartalom törlése

D. Új csatorna rögzítése rádión keresztül (a vevőhöz nem szükséges hozzáférni)

Figyelem! Az első távvezérlők tanítása előtt töröljük az egész memóriatartalmat!

A – Csatorna tárolása (5.a, 6, 7, 8. ábra)

1. Nyomja le és tartsa a „**P1**” MEMO gombot: „**L1**”-es LED lassan villogni kezd.

2. Nyomja meg a menteni kívánt gombot a távirányítón.

3. Tartsa lenyomva a „**P1**” MEMO gombot, amíg az „**L1**”-es LED újra villogni kezd.

4. Engedje el a távirányítón a gombot: a LED folytatja a villogást.

5. Nyomja le újra a távirányító gombját (ugyanaz a távirányító, ugyanazon gomb, ha másik távvezérlőt vagy másik gombot nyom le akkor nem lesz tárolva).

6. Tárolás vége: az „**L1**”-es LED 2 másodpercig folytonos világítása jelzi, hogy a folyamat sikeres volt.

• Nem lehetséges olyan kódot tárolni, amely már szerepel a memóriában: Ebben az esetben a távvezérlő gombjának megnyomásakor (2. pont) a LED villogása abbamarad. A programozás csak akkor folytatható, ha a „**P1**” MEMO gombot elengedi.

• Ha a távvezérlő gombja nem lett 15 másodpercen belül másodszor is lenyomva, automatikusan kilép a tárolási módból anélkül, hogy új kódot rögzített volna.

• Ha első alkalommal egy új kód lett rögzítve, de második alkalommal egy másik (amely már szerepel a memóriában), automatikusan kilép a tárolási módból és megtartja a korábbi beállítást.



sorozat	modell	dátum
S449	FM	21-11-2001
Az S449 sorozat megfelel a 99/05/CE standard követelményeinek.		
433,92MHz frekvencia minden EU országban alkalmazható		
Fordította: Magyar Balázs 2008.01.		

B – Csatorna törlése (5.a, 6, 7, 8. ábra)

1. Nyomja le és tartsa lenyomva a „P2” DEL gombot: az „L1”-es LED gyorsan villogni kezd.
2. Nyomja le azt a csatornát a távirányítón, amelyiket törölni szeretné.
3. A LED 2 másodpercig égve marad, jelzi a csatorna sikeres törlését.

Megjegyzés: Ha a kód, amit törölni szeretnének, nincs a memóriában, a LED villogása abbamarad. A programozás csak akkor folytatható, ha a „P2” DEL gombot elengedi. Ha a gombot elengedi, mielőtt a távvezérlő egyik gombját lenyomná, automatikusan kilép a tárolási vagy törlési módból.

C – Teljes kódmemória törlése (6, 7, 8. ábra)

1. Tartsa lenyomva a „P1” + „P2” gombokat egyszerre, 4 másodpercig.
2. Az „L1”-es LED világítani fog a kódok törlése alatt (kb. 8 másodperc)
3. Az „L1”-es LED kialszik, a kódok törlődtek.

Megjegyzés: Tárolási módból törlési módba csak akkor léphet át, ha még nem lépett be a tárolási mód második részébe (4. pont után). Ha ezt a részt elérte, akkor a folyamatot be kell fejezni. Ha a bevitt kódot mégsem szeretné rögzíteni, várjon 15 másodpercet, a LED kikapcsol és a kód nem lesz tárolva. Ha a vevő memóriája már majdnem megtelt, a kód meglétének ellenőrzése 21 másodpercig is eltarthat.

D – Csatorna tárolása (5.b ábra)

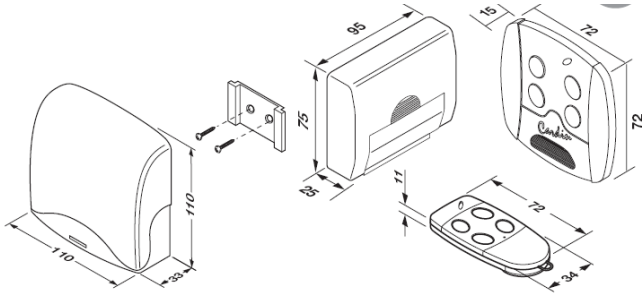
- Lehetővé teszi távirányítók felprogramozását a doboz felnyitása nélkül, ha a „J3”-as jumper zárva van (6, 7, 8. ábra)
1. Ellenőrizze, hogy a „J3” jumper a helyén van.
 2. Egy, már felprogramozott távirányítón nyomja le az „MR” gombot az (5.b ábra)-hoz hasonlóan.
Megjegyzés: minden memóriában szereplő távvezérlő gombnyomásakor megszólal a „B1” hangjelző (6, 7, 8. ábra).
 3. Nyomja le a távvezérlő egyik gombját. Az a vevő, amely nem tartalmazza a távirányító kódját, egy 5 mp-es hangjelzés után kikapcsol. Ha a kód a vevőben tárolva van, azt 1 mp-es hangjelzéssel jelzi, és belép a „rádiós programozás” módba..
 4. Nyomja le a tanítani kívánt távvezérlő gombját, a vevő 2 hangjelzést ad, majd készen áll új kód fogadására..
 5. A programozásból való kilépéshez várjon 5 mp-et, majd a vevő egy 5 mp hosszú hangjelzéssel jelzi a kilépést.
- Ha a memória megtelt, a vevő 10 gyors hanggal jelzi, és kilép „rádiós programozási mód”-ból, az „L1” led bekapcsolva marad a vevőn. Ugyanezt a jelzést kapja, ha belép „rádiós programozási mód”-ba de a memória tele van.

Technikai adatok

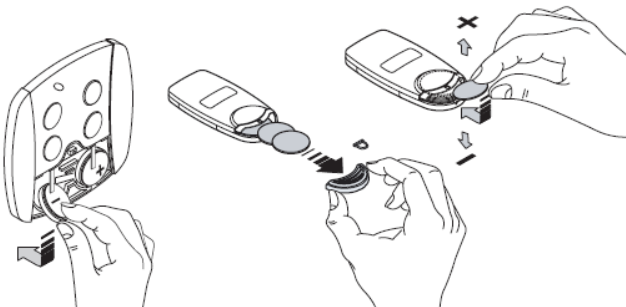
Rádióvevő	Távvezérlő
- vételi frekvencia.....433,92 MHz	- vivőfrekvencia.....433.92 MHz
- rezgési frekvencia433,22 MHz	- vivőfrekvencia tűrés.....±30 kHz
- rezgési tűrés.....±30 PPM -20 ... +75°C között	- sugárzási teljesítmény.....-10...-7dBm (100-200µW)
- rezgési kisugárzás.....<-57dBm	- harmonikus sugárzás.....<-54 dBm (<4nW)
- érzékenység.....-110 dBm 0,7 µV	- moduláció.....FM/FSK
- szelektivitás.....±30 kHz	- ΔF moduláció.....≤ 20 kHz
- moduláció.....FSK	- tápfeszültség (lithium elem).....2 x CR2032
- ΔF moduláció.....≤ 20 kHz	- áramfelvétel.....35 mA
- antenna impedancia.....50Ω	- működési hőmérséklet tartomány.....-10...+55°C
- tápfeszültség12/24V ac/dc	- relatív páratartalom.....< 95%
- maximum áramfelvétel nyugalomban/1 relé bekapcsolásakor.....20/40 mA	- kódolás típusa..... ugrókód (2 ⁶⁶ kombináció)
- maximum kapcsolható teljesítmény a reléken (ac/dc).....60VA/24W	- csatornák száma.....4
- maximum kapcsolható feszültség a reléken30Vac/dc	- automatikus kikapcsolás.....legalább 25 s után
- relé kapcsolási késés.....0,1 ÷ 1,3 s	
- működési hőmérséklet tartomány.....-20...+75°C	

sorozat	modell	dátum
S449	FM	21-11-2001
Az S449 sorozat megfelel a 99/05/CE standard követelményeinek.		
433,92MHz frekvencia minden EU országban alkalmazható		
Fordította: Magyar Balázs 2008.01.		

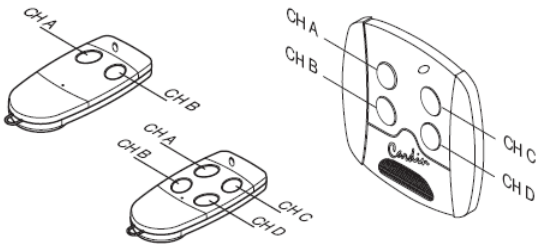
1. ábra – méretek



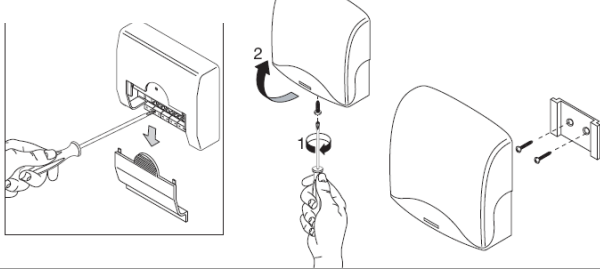
2. ábra – elemcsere



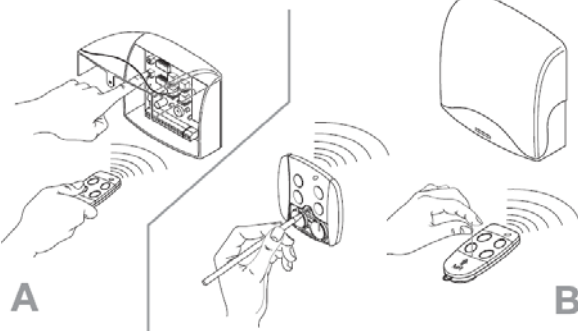
3. ábra – csatornák



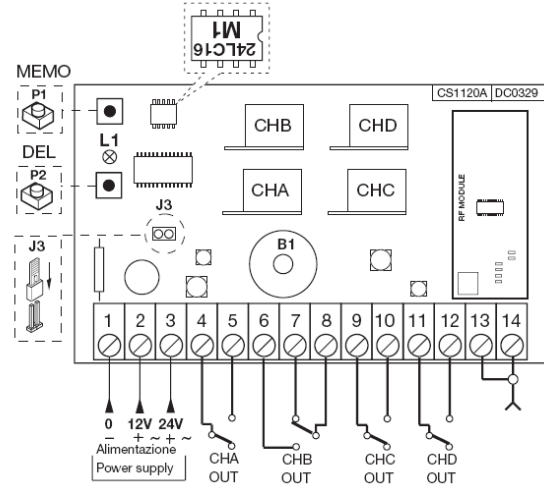
4. ábra – elektromos bekötések



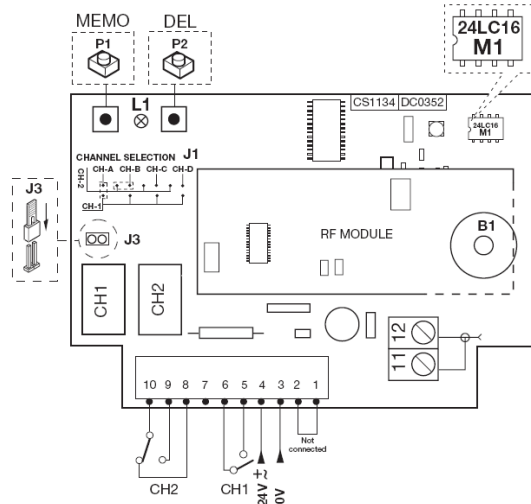
5. ábra – csatorna tárolása/törlése



6. ábra – kültéri vevő



7. ábra – mini vevőkártya



8. ábra – dobozolt mini vevő

