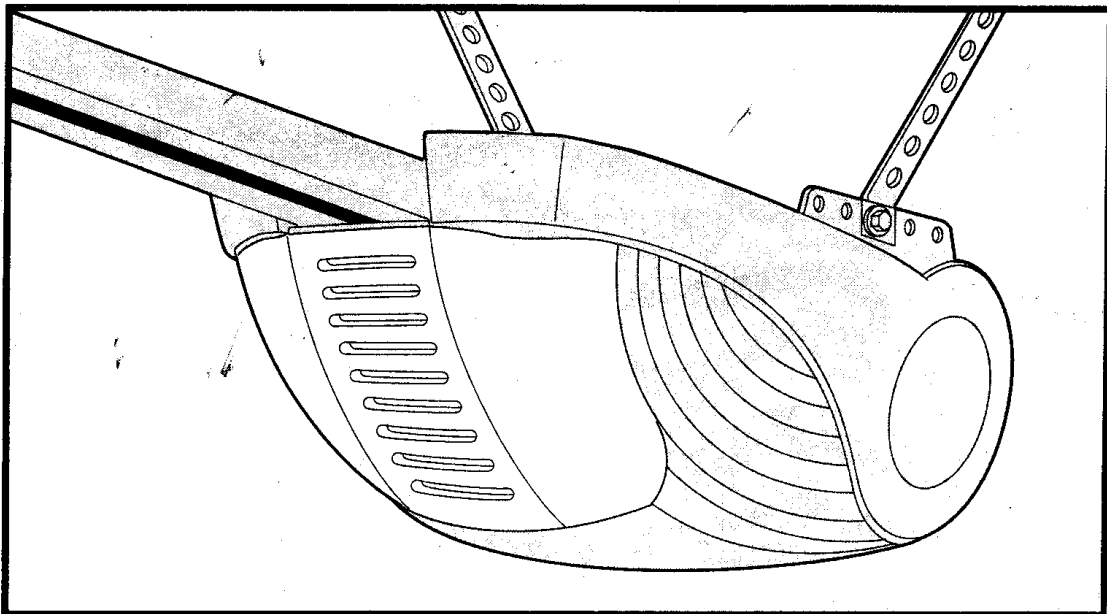


CHAMBERLAIN

LiftMaster

PROFESSIONAL

Garázskapu nyitó – LiftMaster 1000-es, 800-as, 600-as modell



A leírás fontossági és bonyolultsági sorrendben tartalmazza a készülékre vonatkozó elméleti és gyakorlati ismereteket. A gyakorlati lépések képpel vannak illusztrálva, az elméleti megértést pedig az „érdekesebb” szavakat tartalmazó, a leírás végén található egyszerű szótár segíti.

MIELŐTT A TELEPÍTÉST MEGKEZDI

1. Nézze meg a garázsajtó fölötti falat és a mennyezetet. A felső konzolt biztonságosan rögzíteni kell a szerkezeti tartókhoz.
2. A garázsban már elkészült mennyezetrel rendelkezik? Ha igen, akkor egy tartó konzolra és további rögzítő eszközökre lesz szükség (ezeket a gyártó nem szállítja).
3. Az garázkapu szerkezetétől függoen, egy speciális ajtó-karra lehet szükség. Keresse a kereskedonél.
4. Van bejárati ajtó a garázsajtó mellett? Ha nem, akkor szüksége van a 1702E számú külső gyors kioldó eszközre is. Ez az eszköz hálózat-kimaradás esetén lehetővé teszi a garázsajtó kívülről való működtetését.

AZ ÜZEMBE HELYEZÉS BEFEJEZÉSE – 4

Ahogy haladunk a szerelési, üzembe helyezési és beállítási eljárásokkal, hasznos lehet hivatkozni az elkészült üzembe helyezés illusztrációjára. (A C-sín üzembe helyezése látható.)

- (1) Láncos feszítő konzol
- (2) Láncfeszítő tárcsa konzolja
- (3) Futómacska
- (4) Sín
- (5) Függo konzol
- (6) Hálózati kábel
- (7) Nyitó szerkezet
- (8) Világító lencsék
- (9) Manuális kioldó kötéll és fogantyú
- (10) Hajlított ajtó-kar
- (11) Egyenes ajtó-kar
- (12) Ajtó-konzol
- (13) Felső konzol
- (14) Futómacskát kioldó kar

SZERELÉSI RÉSZ - 5-7

A SÍN RÖGZÍTÉSE AZ AJTÓNYITÓHOZ - 5

MEGJEGYZÉS: A futómacska elhelyezése fontos a végállások beállítása szempontjából (17. lépés). Ne változtassa meg a futómacska elhelyezését!

Ha a készülék szíjhajtásos, akkor távolítsa el a c-kapcsot (5), a lánckereket (6) a helyén tartva. Cserélje ki a lánckereket a szíjtárcsával (7), majd telepítse az új a c-kapcsot. Folytassa a következőképpen a láncrea vagy a szíjra.

Helyezzen csomagolóanyagot az ajtónyitó alá, hogy megvédje a sérülésektől az ajtónyitó fedelét. Hogy kényelmesebb legyen, helyezzen egy kitámasztót a sín-lánckerék végállás alá.

A C-sín: távolítsa el a négy alátéttel ellátott csavart (1) az ajtónyitó tetejéről.

Helyezze a két sín-konzolt (2) vízszintesen keresztbe az ajtónyító tetején, hozza egy vonalba a csavarok furatait az ajtónyitón elhelyezkedő furatokkal. Helyezze vissza lazán a csavarokat, a konzolokon keresztül az ajtónyitóba.

Csúsztassa a sánt a konzolok alá úgy, hogy a sín tetején lévő kör alakú leállító (3) a legközelebbi konzolhoz támaszkodjon. Húzza meg a négy csavart.

FIGYELMEZTETÉS: Csak ezeket a csavarokat használja! Más csavar használata az ajtónyitót károsíthatja.

B. T-sín: távolítsa el a négybol ketto alátéttel ellátott csavart (1) az ajtónyító tetejéről. Hozza egy vonalba a sánt és a sztirolhabot (4) az ajtónyító láncokereken túl.

Csavarja az egyik alátéttel ellátott csavar egy részét befelé. **FIGYELMEZTETÉS:**

Vágja le a szalagot a sántól, a láncról és a sztirolhabról. **TÁVOLÍTSA EL A SZTIROLHABOT.**

LÁNCKERÉK FEDELÉNEK FELHELYEZÉSE - 6

Szíjhajtás esetében: helyezze be az adaptert (3) a lánckerék fedelébe. Folytassa a következők szerint:

A. C-sín: helyezze el a láncot vagy a szíjat a lánckerék vagy a tárcsa (1) köré. A fogaknak bele kell akadniuk a láncrea vagy a szíjba.

B. T-sín: helyezze el a láncot vagy a szíjat a lánckerék vagy a tárcsa (1) körül. A fogaknak bele kell akadni a láncrea vagy a szíjba. Helyezze el a második alátéttel ellátott csavart.

FIGYELMEZTETÉS: Csak az elozetesen a garázkapu nyitóból eltávolított csavarokat használja! Húzza meg erosen mindkét csavart az ajtónyitón a sínen keresztül, az ábrán látható módon.

Tegye a lánckerék fedelét (2) a lánckerék vagy a tárcsa fölé. Hozza egy vonalba a fedélben és a szerelési lemezen lévő furatokat. Kapcsolja össze őket az alátéttel ellátott csavarokkal (4).

A FESZESSÉG BEÁLLÍTÁSA – 7

A. C-sín: távolítsa el a csomagoló anyagot a futómacskáról és hagyja a futómacskát a sínen. A feszítő konzolnál (1) húzza meg az anyát (2) egy villáskulccsal a rugó (3) ellenében. Ahogy az anya elmozdul, a rugó együtt meghúzza a feszítő konzolt és a görgös konzolt (4). Addig húzza, amíg az összenyomott rugó mérete 20 mm lesz. **Ne húzza meg túlságosan, mert ezzel a motor és a végállás mechanikájának sérülését okozhatja.**

B. T-sín: kézzel forgassa el a rugós futómacska-anyát (1) a menetes tengelyen (2) a futómacska ellenében addig, amíg szoros nem lesz. Helyezze a csavarhúzó csúcsát az anya gyurujének (3) a hasítékába, és feszítse meg erosen a futómacska ellenében. Helyezzen egy villáskulcsot az anya négyszögletes végéhez, és óvatosan forgassa el a szerelvényt az óramutató járásával megegyező irányban addig, amíg az anya gyuruje ki nem oldódik a futómacska ellenében. Ez biztosítja a feszítést az ajtónyitó megfelelő működéséhez.

Normális állapot, ha a láncrea vagy a szíj meghajlik, amikor az ajtó zárva van.

EKKOR AZ AJTÓNYITÓ SZERELÉSE ELKÉSZÜLT.

ÜZEMBE HELYEZÉSI RÉSZ - 8-16

Az üzembe helyezést megelőzően helyezze üzemem kívül a záratokat és távolítsa el a köteleket, láncokat és egyéb

eszközöket, amelyekre nincs szükség a hálózati feszültségről való működtetéshez.

A termék üzembe helyezésének a ZH1/494, a VDE 0700-as szabvány 238-as része és a VDE 0700-as szabvány 1-es része szerint kell történnie.

Ajánlott az ajtónyitót, helytol függoen, minimum 2,1 m (7 láb) magasságban üzembe helyezni.

A FELSO KONZOL ELHELYEZÉSE - 8

A felső konzolt mereven kell rögzíteni a garázs szerkezeti támasztékához. Ha szükséges, erősítse meg a falat vagy a mennyezetet egy 40 mm-es (1-1/2"-os) lemezzel. Ennek elmulasztása a garázkapu nem megfelelő működését eredményezi.

A felső konzolt vagy a felső falhoz (1), vagy a mennyezethez (3) illesztheti. Kövesse ezeket az utasításokat, hogy a készülék a legmegfelelebb módon működjön.

Amikor a garázsajtó zárva van, jelölje be függőleges középvonalát (2). Hosszabbítsa meg a vonalat az ajtó feletti felső falra is.

Nyissa ki a garázkaput legmagasabb pontig. Húzzon egy metszo vízszintes vonalat a fal felső részén, 50mm-re (2"-ra) a legmagasabb ponttól, így megkapja az ajtó felső széléhez szükséges megfelelő távolságot.

A FELSO KONZOL ELHELYEZÉSE - 9

Megjegyzés: a sánt annyira közel kell az ajtó legmagasabb pontjához szerelni (5 cm) amennyire csak lehetséges.

A. Falra szerelés: helyezze a konzolt (2) a függőleges jelzovonalra (1) úgy, hogy a konzol alsó széle a vízszintes vonalon (6) legyen (a nyíl a mennyezet felé mutasson).

Jelöljön be egy konzol-furat sorozatot (4 vagy 5). Ne használja a mennyezeti szereléshez kijelölt furatokat. Fúrjon 4,5 mm-es (3/16"-os) vezetofuratokat, és rögzítse a konzolt a facsavarokkal (3).

B. Mennyezetre szerelés: hosszabbítsa meg a függőleges jelzovonalat (1) a mennyezeten. Helyezze a konzolt (2) a függőleges jelzésre, a faltól maximum 150 mm-re (6"-ra). A nyíl a fal felé mutasson.

Csak a mennyezetre szereléshez kiválasztott furatokat jelölje ki (4). Fúrjon 4,5 mm-es (3/16"-os) vezetofuratokat, és rögzítse a konzolt a facsavarokkal (3). A beton-mennyezetre való szereléshez használja a rendelkezésre álló beton-rögzítőket (7).

A SÍNNEK A FELSO KONZOLHOZ ILLESZTÉSE - 10

Helyezze el az ajtónyitót a garázs padlóján a felső konzol alatt. Csomagolóanyagot használjon a fedél védelmére.

MEGJEGYZÉS: a szekcionált kapu rugóinak tisztítása érdekében szükség lehet a nyitónak egy ideiglenes tartóra való felemelésére.

A nyitót vagy egy tartóhoz kell rögzíteni, vagy egy másik személynek kell a helyén tartani.

Emelje fel a sánt annyira, hogy a láncerek és a felső konzol összerakódjanak.

Egy fejes csapszeggel (1) rögzítse. Az odaerosítéshez helyezze be a gyurus rögzítőt (2).

AZ AJTÓNYITÓ ELHELYEZÉSE - 11

MEGJEGYZÉS: egy 25 mm-es (1"-os) lemez (1) megfelelő az ideális ajtó-sín távolság beállításához (kivéve, ha a felső tér nem elégséges).

Emelje fel az ajtónyitót egy kis állólétrára. Nyissa ki a garázsajtót. Helyezzen egy 25 mm-es (1"-os) lemezt (1) simán lefektetve az ajtó felső részére, a középvonal közelébe. Tegye a sánt a lemezre.

Ha a felemelt ajtó megüti a futómacskát, akkor húzza le a futómacskára a kioldókart, így megszünteti a belső és a külső futómacska részek kapcsolatát. A futómacska addig szétkapcsolva marad, amíg az ajtó karjának a futómacskához történő kapcsolódása meg nem történik.

AZ AJTÓNYITÓ FELFÜGGESZTÉSE - 12

Az ajtónyitót megfelelően rögzíteni kell a garázs valamelyik szerkezeti támasztékához.

Két különböző telepítést mutatunk be. Az Ön akár eltérő is lehet. A felfüggesztett konzoloknak (1) szögben hajlítottnak kell lenniük (**A ábra**), hogy erős támasztékot nyújtsanak. Beton mennyezethez (**B ábra**) használja a rendelkezésre álló, beton rögzítőket (4).

Az ajtónyitót **minden** oldalán mérje meg az ajtónyitó és a szerkezeti támaszték (vagy a mennyezet) közötti távolságot.

Vágja le mindkét függő konzol darabjait a kívánt hosszra.

Ne hajlítsa meg a konzol furatainál. Fúrjon 4,5 mm-es (3/16"-os) vezetofuratokat a szerkezeti támasztékba (vagy a mennyezetre). Illesse a lapos konzol-végeket a támasztékhoz a facsavarokkal (2).

Emelje fel az ajtónyitót és rögzítse oda csavarral, rugós alátéttel és anyával (3) a felfüggesztett konzolokhoz. Ellenorizze, hogy a T-sín központosított legyen az ajtón felül.

Távolítsa el a 25 mm-es (1"-os) lemezt. Manuálisan próbálja ki az ajtót. Ha az ajtó megüti a sánt, akkor emelje meg a felső konzolt.

A MANUÁLIS KIOLDÓ KÖTÉL ÉS A FOGANTYÚ FELSZERELÉSE - 13

Fuzze keresztül a kötélt (1) egyik végét a piros fogantyú tetején elhelyezkedő furaton úgy, hogy a **NOTICE** (MEGJEGYZÉS) felirat a jobb oldalon felfelé legyen olvasható, az (1)-es ábrán látható módon. Rögzítse egy alulról felfelé irányuló csomóval (2). A csomónak legalább 25 mm-re (1"-ra) kell lenni a kötélt végétől, hogy megakadályozza a csúszást.

A. C-sín: Fuzze át a kötélt másik végét a muanyag futómacska (3) kioldó leállítójában elhelyezett furaton keresztül, majd a fém kioldó karon (4) levo furaton keresztül.

B. T-sín: Fuzze át a kötélt másik végét a külső futómacska kioldó karján (3) levo furaton keresztül.

Állítsa be a kötélt hosszát úgy, hogy a fogantyú 1,8 m-re (6 láb) legyen a talaj felett. Rögzítse egy felfelé irányuló csomóval. Ha szükség van a kötélt levágására, melegítse meg a véget egy gyufával vagy öngyújtóval, így megakadályozza a kirojtosodást.

Ragassza fel a beszorulásra figyelmeztető/manuális kioldó címkét a garázsajtóra a kioldó fogantyú közelében.

AZ ELEKTROMOS HÁLÓZAT CSATLAKOZTATÁSA

Ne tegyünk kísérletet arra, hogy működtessük az ajtónyitót, amíg az elmozdulási ütköző berendezések

programozási eljárása nem ad arra utasítást. AZ NEM FOG FUTNI. (Lásd a beállítási részt.)

Csatlakoztassuk az ajtónyitókat egy olyan hálózatra, amely megfelelően FÖLDELTE (és ahogy azt a helyi rendeletek meghatározzák).

Az ajtónyítókat csak egy kettős pólusú kapcsolóval vezérelt kimenetre csatlakoztassuk.

A LÁMPA ÉS AZ OPTIKAI LENCSE TELEPÍTÉSE - 14

Helyezzen be a foglalatba (1) egy max. 40 W-os (230 V, E27) villanykörtét (nem tartozék). Illessze a lencsék (2) alját a fedélre, a felfüggesztett rudak (3) bal oldalától, a képen látható módon. Zárja a lencségeket, a felső sarkokat finoman összenyomva és a füleket (4) behelyezve a fedélen (5) elhelyezkedő nyílásokba.

A villanykörte kicseréléséhez a lencsék felső sarkait nyomja meg, hogy kiakadjanak a fülek. A lencsék kiesnek, de alul felfüggesztve maradnak.

A lámpa felgyullad, és égve marad 2-1/2 percig, miután rácsatlakoztatta a hálózatra. A 2-1/2 perc eltelté után a lámpa kialszik.

AZ AJTÓ KONZOLJÁNAK RÖGZÍTÉSE - 15

Ha egy teto- vagy dupla-nyomvonalas garázsajtója van, akkor szükség van egy ajtó-kar átalakító készletre. Kövesse a csere ajtó-kar dobozában található üzembe helyezési utasításokat. Gondosan távolítsa el és szerelje fel a kar átalakító készletét. Tartsa távol ujját a csúszó alkatrészektol.

Az üvegszálas, alumínium vagy acél könnyűsúlyú ajtókat alaposan meg kell erősíteni, az ajtó sérülésének elkerülése miatt. A legjobb megoldás az, ha ellenőrizteti a garázsajtó gyártójával a nyitó szerkezet üzembe helyezéséhez szükséges megerősítő készletet.

A részekből álló és az egy darabból készült ajtók üzembe helyezési eljárása a következő:

Az ajtó konzolja (1) jobb és bal oldali rögzítő furatokkal ellátott. Szerelje össze és helyezze üzembe a konzolt és a lemezt (2), ha a berendezésnek szüksége van felső és alsó rögzítő furatokra.

1. Központosítsa a konzolt (lemezzel, vagy lemez nélkül, ahogy szükséges), a képen látható módon, az ajtó belső homlokoldalának tetején. Jelöljük meg a furatokat.
2. **A. Fából készült ajtók:** Fúrjon 8 mm-es furatokat és rögzítse az ajtó konzolját anyával, rugós alátéttel és kapupánt csavarral (3).
B. Fémlemez ajtók - Rögzítse az ajtót fém lemezcsavarral (4).
C. Egy darabból készült ajtók – opcionális - Rögzítse az ajtót fém lemezcsavarral (4).

AZ AJTÓ-KAR CSATLAKOZTATÁSA A FUTÓMACSKÁHOZ - 16

A. Az egy darabból készült ajtók üzembe helyezése: Kapcsolja ki a futómacskát (*C-sín* – húzza lefelé a manuális kioldó fogantyút; *T-sín* - húzza lefelé majd visszafelé, az ajtónyító felé a manuális kioldó fogantyút). Csatlakoztassa az egyenes ajtó-kart (1) és az ívelt ajtó-kar részt (2), hogy közel a lehető leghosszabb méretet kapja a készülékkel (3, 4, 5). Amikor az ajtó zárva van, csatlakoztassa az egyenes ajtó-kart az ajtó konzoljához egy fejes csapszeggel (6). Biztosítsa egy gyurus rögzítővel (7). Csatlakoztassa az ívelt kart a futómacskához a megmaradt fejes csapszeggel.

Végül csatlakoztassa újra a futómacskát (*C-sín* – forgassa el a fém kioldó kart, lásd a 13-as ábrát, központi nézet; *T-sín* – húzza egyenesen lefelé a kioldó kart) és manuálisan nyissa ki az ajtót addig, amíg a futómacska be nem kapcsolódik.

B. A szekcionált kapu üzembe helyezése:

Zárja be a garázsajtót és kapcsolja ki a futómacskát, az A pontban lévő szerint, az adott sín típusától függően.

Csúsztassa el a futómacskát körülbelül 50 mm-re az ajtótól. Csatlakoztassa a egyenes ajtó-kart (1) a futómacska ajtó-kar csatlakozójának a furatához a fejes csapszeggel (6). Biztosítsa egy gyurus rögzítővel (7). Rögzítse az ívelt ajtó-kart (2) az ajtó konzoljához a megmaradt fejes csapszeggel és gyurus rögzítővel. Hozza össze a kar-részeket. Hozzon egy vonalba két pár furatot és csatlakoztassa a részeket az eszközökkel (3, 4, 5). A maximális merevség elérése érdekében minél messzebb lévő furatokat válasszon.

Végül csatlakoztassa újra a futómacskát, ahogy az A pontban le van írva, az adott sín típusától függően. Kézzel addig nyissa az ajtót, amíg a futómacska be nem kapcsolódik.

BEÁLLÍTÁSI RÉSZ - 17-20

A VÉGÁLLÁSOK PROGRAMOZÁSA - 17

A végállások szabályozzák azt a pontot, ahol az ajtó megáll, amikor lefelé és felfelé mozog. Kövesse a következő lépéseket, a felső ütközők beállításához. Az alsó végállások beállítása automatikusan történik a 4. lépésben. Ebben a lépésben kell használnia az ajtónyitóval együtt szállított távvezérőt. Semmilyen más távvezérő nem fog működni, amíg a kódját be nem programozta az ajtónyító vevőkészülékébe (lásd „Az ajtónyító és a távvezérő programozása” részt).

MEGJEGYZÉS: Az ajtónak 40-80 cm-re kell lennie a padlótól, miután felszerelte a sánt és csatlakoztatta a futómacskát.

1. A kezelőpulton elhelyezett két nyomógombot használja (1) (2), az egység végállás-beállítási üzemmódba való állításához. Nyomja meg és tartsa lenyomva a **PROG** nyomógombot (2), miközben megnyomja a baloldalon található ? /? nyomógombot (1), majd engedje fel mindkét nyomógombot. A jelzőlámpa (3) lassan fog villogni. A készülék ekkor végállás-tanítási üzemmódban van.
2. Addig tartsa lenyomva a bal oldali nyomógombot (1), amíg az ajtó el nem éri a kívánt végállást. Ha az ajtó továbbmegy a kívánt felső végálláson, akkor használja a PROG nyomógombot (2) használja a leengedéshez. Ellenőrizze, hogy biztos legyen benne, hogy az ajtó elég magas a gépjárműnek. Ha szükséges, állítsa be, a két nyomógomb segítségével.
3. Helyezzen egy 50 mm vastag fadarabot az ajtó közepe alá.
4. Nyomja meg a távvezérőt (4), vagy a fali vezérő gombot. Ekkor az ajtó lefelé fog elmozdulni, megérinti a fadarabot, majd irányt változtat és leáll a felső végállásban. A jelzőlámpa villogása megáll, majd kikapcsol. Ekkor az ajtónyító megtanulta a felső és az alsó végállásokat. Távolítsa el a fadarabot.

A 4-es lépésben – ha az ajtó irányt változtat, mielőtt elérné a fadarabot – növelje a lefelé irányuló erőt (lásd a

következő „Az ero beállítása” című részt), majd ismétlje meg a fenti 1 – 4 lépéseket.

Ha az ajtó megáll, mielőtt elérné a felső végállást, akkor növelje meg a felfelé irányuló erot kis beállításokkal addig, amíg az el nem éri a felső végállást. (Lásd a következő „Az ero beállítása” című részt.) Ismétlje meg a 4-es lépést.

AZ ERO BEÁLLÍTÁSA - 18

Az ajtó záródó szélén mért ero nem haladhatja meg a 150 N-t (15 kg-ot). Amennyiben a záró erot 150 N-nál nagyobb értékre állította be, akkor a védelmi rendszert kell üzembe helyezni.

Ne használjon ero-beállításokat a garázsajtó elakadásának vagy beszorulásának kompenzálására. A túl nagy méretű ero megakadályozza a biztonsági rácsukás elleni védelem működését, vagy a garázsajtó sérülését okozhatja.

Az erot beállító vezérlések (1 és 2) az ajtónyitó hátsó paneljén helyezkednek el.

Ha az ero beállítás túl könnyűre sikerült, az ajtó mozgása leállhat, zavarva a visszafordulást lefelé irányban és a végállásokat felfelé irányban. Az időjárási körülmények is hatással lehetnek az ajtó mozgására, ezért esetenként szükség lehet beállításokra.

A maximális ero-beszabályozási tartomány 260 fok, körülbelül a teljes fordulat $\frac{3}{4}$ része. Ne eroltse a vezérléseket ezen a ponton túl. Az erot szabályozó kapcsolókat csavarhúzóval forgassa el.

Vizsgálja meg a lefelé irányuló (záró) erot: markolja meg az ajtó fogantyúját vagy az ajtó alsó részét, amikor az ajtó körülbelül félúton van a lefelé irányuló (záró) mozgás közben. Az ajtó mozgási irányának meg kell fordulnia.

A lefelé irányuló mozgáskor a félútnál történő irányváltogatás nem garantálja az irányváltogatást az 50 mm-es akadály elérésekor.

Ha nehéz az ajtót megtartani, vagy nem változtat irányt, akkor csökkentse a lefelé irányuló (záró) erot a vezérlésnek (2) az óramutató járásával ellentétes irányban történő elforgatásával. Addig állítsa, amíg az ajtó irányváltogatása nem megfelelő. Minden egyes beállítás után az ajtónyitót futtassa végig egy teljes cikluson.

Ha az ajtó nem csukódik be teljesen (50 mm vagy annál kisebb távolság van a zárt állapottól), vagy ha az ajtó mozgásának iránya megváltozik a lefelé irányuló (záró) ciklus alatt: Növelje a lefelé irányuló (záró) erot a vezérlésnek (2) az óramutató járásával megegyező irányban történő elforgatásával. Végezzen el kis beállításokat, amíg az ajtó be nem fejezi a záró ciklust. Minden egyes beállítást követően az ajtónyitót futtassa végig egy teljes cikluson. *Ne növelje az erot azon az értéken túl, amely az ajtó bezárásához szükséges.*

Ha az ajtó mozgása leáll, mielőtt elérné a felső végállást: növelje a felfelé irányuló (nyitó) erot a vezérlésnek (1) az óramutató járásával megegyező irányban történő elforgatásával. Végezzen el kis mértékű beállításokat, amíg az ajtó nem nyílik ki normálisan. Minden egyes beállítást követően az ajtónyitót futtassa végig egy teljes cikluson.

A RÁCSUKÁS ELLENI VÉDELEM ELLENORZÉSE - 19

A biztonsági rácsukás elleni védelemnek igen fontos szerepe van, mert a garázsajtónak irányt kell

változtatnia, ha 50 mm-es akadállyal találkozik, amely laposan fekszik a földön. A nem megfelelően beállított ajtónyitó, záráskor komoly személyi sérüléseket tud okozni. A vizsgálatot ismétlje meg havonta egyszer, és ha szükséges, akkor végezze el a beállításokat.

A munka menete: mindig úgy kezdje a munkát, hogy az ajtó teljesen nyitva legyen. Helyezzen egy 50 mm-es akadályt (1) laposan elfektetve a padlózatán, a garázsajtó alá. Indítsa el az ajtót a lefelé. Az ajtónak irányt kell változtatnia az akadályon. Ha az ajtó, az akadály észlelésekor megáll, akkor növelje a lefelé irányuló (záró) erot úgy, hogy a lefelé irányuló ero vezérlését elforgatja az óramutató járásával ellentétes irányban. (Lásd a fenti 18-as pontot).

Ismétlje meg a vizsgálatot.

Ha az ajtó irányt változtat az 50 mm-es akadály észlelésekor, akkor távolítsa el az akadályt, és futtassa végig az ajtónyitót egy teljes cikluson. Az ajtónak **nem szabad** irányt változtatnia a zárási pozícióban. Ha irányt változtat, akkor állítsa be az ütközőket és az erot, majd ismétlje meg a biztonsági rácsukás elleni vizsgálatot.

AZ AJTÓVEZÉRLÉS ÜZEMBE HELYEZÉSE - 20

A falra szerelhető ajtóvezérlőt ott helyezzük el, ahonnan a garázsajtó látható, messze az ajtótól és az ajtó tartozékaitól, minimum 1,5m magasságban. A figyelmeztető címkét ragassza a falra, az ajtóvezérlő közelébe.

A kivilágított ajtóvezérlő (2) hátoldalán 2 csavaros kivezetés (1) található. Húzzon le körülbelül 6 mm (1/4") szigetelést a csengo vezetékéről (4).

Válassza szét a vezetékeket annyira, hogy elég hosszúak legyenek a fehér/piros vezetéknek az 1-es kivezeto csavarhoz és a fehér vezetéknek a 2-es kivezeto csavarhoz való csatlakoztatásához.

Kivilágított ajtóvezérlő nyomógomb: rögzítse valamelyik belső garázsfalra a rendelkezésre álló lemezcsavarokkal (3). Fúrjon 4 mm-es (5/32"-os) furatokat, és használja fel a rögzítőket (6), ha a telepítést szárazfalazaton vagy betonon végzi el. Erre megfelelő hely a szerviz ajtó mellett van, **gyermekektől távol.**

Többfunkciós ajtóvezérlő: távolítsa el a fehér fedelet mindkét hüvelykujjával a hátoldalon lévő felső sarkakat benyomva, a képen látható módon. Rögzítse lemezcsavarokkal valamelyik belső garázsfalra (8) a következő módon:

- Csavarja be az alsó csavart úgy, hogy 3 mm kiálljon a falból.
- Helyezze az ajtóvezérlő alsó részét a csavar fején túlra és állítsa a csúszo illesztéshez.
- Óvatosan csavarja be a felső csavart, hogy elkerülje a műanyag ház megrepedését. *Ne húzza meg túlságosan a csavarokat.*
- Helyezze vissza a fedelet az alsó fülek behelyezésével és helyükre pattintásával. A szerelés után, a fedél eltávolításához finoman feszítse fel egy gémpapoccsal, vagy egy kis méretű laposfeju csavarhúzóval.

Húzza a csengo vezetékét a falon felfelé a mennyezeten keresztül a garázsajtó nyitóhoz. Használjon szigetelt kapcsokat (5) a vezeték rögzítéséhez.

A működtező kivezeto csavarjai (600-as modell) vagy csatlakozói (7) (800-as és 1000-es modell) a vezérlőpanelen helyezkednek el. Csatlakoztassa a csengo vezetékét a csavarokhoz vagy a csatlakozókhoz a következőképpen: fehér/piros az 1-esre és a fehér a 2-esre.

A 800-as és 1000-es modell esetében: gyozodjon meg arról, hogy szétválasztotta a vezetékeket, és csak egy lecsupaszított véget helyezett be a csatlakozó furatába. A vezeték behelyezéséhez vagy eltávolításához nyomja meg a süllyesztett blokkot.

AZ AJTÓVEZÉRLŐ MUKÖDTETÉSE

Megvilágított ajtóvezérlő nyomógomb: az ajtó kinyitásához vagy becsukásához kell megnyomni. Ha újra megnyomja, a nyitás ciklusban levo ajtó leáll.

Többfunkciós ajtóvezérlő: Nyomjuk meg a fehér négyzetet, hogy kinyissuk vagy becsukjuk az ajtót. Nyomjuk meg újra, hogy leállítsuk a mozgásban levo ajtót.

Világítási funkció: nyomja meg a világítás (Light) gombot, az ajtónyitó lámpájának be- vagy kikapcsolásához. Ha a lámpát bekapcsolja, és utána aktiválja az ajtónyitót, akkor a lámpa felkapcsolva marad 2-1/2 percig. Nyomja meg újra, ha ki akarja kapcsolni a lámpát. A Light nyomógomb nem vezérli a világítást, amikor az ajtó mozog van.

Zárás funkció: megakadályozza az ajtó muködtetését a hordozható távvezérlőrol. Az ajtó kinyílik és becsukódik az ajtóvezérlő nyomógombról, a kulso kulcsos zárról és a kulcs nélküli belépési eszközökröl muködtetve.

- **Aktiválás:** nyomja meg és tartsa lenyomva 2 másodpercig a zárás (Lock) nyomógombot. A nyomógomb jelzofénye addig fog villogni, amíg a zárás funkció aktiválva van.
- **Kikapcsolás:** Nyomja meg és tartsa lenyomva 2 másodpercig a zárás (Lock) nyomógombot. A nyomógomb jelzofényének villogása leáll. A zárás funkció ki lesz kapcsolva, amikor a **PROG** nyomógomb a vezérlő panelen aktiválva van.

A VÉDELMI RENDSZER (THE PROTECTOR SYSTEM™) ÜZEMBE HELYEZÉSE - 21

(Lásd a tartozékokat)

Az ajtó záródó szélén mért ero nem haladhatja meg a 150 N-t (15 kg-ot). Ha a záróerot 150 N-nál nagyobb értékre állítottuk be, akkor ezt a védelmi rendszert kell üzembe helyezni.

Miután az ajtónyitót üzembe helyeztük és beállítottuk, a **védelmi rendszer** (The Protector System™) elemei is üzembe helyezhetok. Az utasításokat a kiegészítok tartalmazzák.

A védelmi rendszer (The Protector System™) további biztonságot nyújt az ellen, hogy az esetleg garázsajtó alá került kisgyermeket az ajtó nehogy odacsukja. Ezt egy láthatatlan sugárnyaláb segítségével teszi lehetővé, amelyet ha bármilyen megszakít, akkor a záródó ajtó visszanyit, illetve a nyitott ajtó nem csukódik be. *Ez a funkció elengedhetetlen olyan házaknál, ahol kisgyermek van, vagy háziállatot tartanak.*

A 800-as és 1000-es modellek esetében: a védelmi rendszert üzembe kell helyezni, mielőtt az automatikus zárás funkciót aktiválja.

AZ AJTÓNYITÓ ÉS A TÁVVEZÉRLŐ MUKÖDTETÉSE – 22

(ha a termékkel együtt szállították)

Az ajtónyitót csak akkor muködtesse, ha az ajtó teljes egészében látható, nincsenek a közelében akadályok, és ha megfelelően beállította. Az ajtó muködése közben

senki sem léphet be a garázsba, illetve nem hagyhatja el azt.

A garázsajtó nyitójának vevojét és távvezérlő adóját egy megfelelő kód szerint állították be. Ha további távvezérlőket vásárol, akkor a garázsajtó nyitóját be kell programozni, hogy elfogadja az új távvezérlő kódját is.

ÚJ TÁVVEZÉRLŐKÓDOK FELPROGRAMOZÁSA A VEVOHÓZ

1. Nyomja le és tartsa lenyomva a távvezérlő nyomógombját (1)
2. Nyomja meg és engedje fel a vezérlésen levo **PROG** nyomógombot (2). Ekkor az ajtónyitó lámpája egyszer felvillan.
3. Engedje fel a távvezérlő nyomógombját.

Ettől kezdve az ajtónyitó akkor fog muködni, ha a távvezérlő nyomógombját megnyomja.

Ha felengedi a távvezérlő nyomógombját azelőtt, hogy az ajtónyitó lámpája villan, akkor az ajtónyitó nem fogja elfogadni a kódot.

AZ ÖSSZES TÁVVEZÉRLŐ-KÓD TÖRLÉSE

- Nyomja le és tartsa lenyomva a **PROG** nyomógombot a vezérlőpulton addig, amíg a jelzőlámpa (3) kikapcsol (körülbelül 6 másodperc). **Ekkor az összes addig feltanított ajtónyitó-kód törölódik.**
- Az újraprogramozáshoz ismétlje meg az 1-3 lépéseket minden távvezérlő esetében.

AZ AJTÓNYITÓ MUKÖDTETÉSE

Az ajtónyitót a következő készülékek bármelyikéről lehet muködtetni:

- **A falra szerelt ajtóvezérlő.** Tartsa lenyomva a nyomógombot egészen addig, amíg az ajtó el nem kezd mozogni.
- **A kulso kulcsos zár vagy kulcs nélküli beléptető rendszer** (ha ezek valamelyikét telepítettük).
- **A távvezérlő adója.** Tartsa lenyomva a nyomógombot egészen addig, amíg az ajtó el nem kezd mozogni.
- **(Csak a 800-as és az 1000-es modellek esetében) A vezérlésen levo bal oldali nyomógomb, amikor az ajtónyitó nem tanulási vagy végállás-beállítási üzemmódban van (a jelzőlámpának nem szabad világítania).**

AZ AJTÓ MANUÁLIS NYITÁSA

Ha lehet, akkor az ajtót teljesen be kell csukni.

A. C-sín: az ajtót manuálisan úgy lehet kinyitni, hogy a futómacska kioldó fogantyúját lefelé húzza. A futómacska visszakapcsolásához forgassa el a kart. A következő felfelé vagy lefelé muködtetéskor kapcsolja vissza.

B. T-sín: az ajtót manuálisan úgy lehet kinyitni, hogy meghúzza a kioldó fogantyút lefelé és vissza (az ajtónyitó felé). Az ajtó visszakapcsolásához a kioldó fogantyút húzza meg egyenesen lefelé.

Ne használja a manuális kioldó fogantyút az ajtónyitó húzására és zárására.

HA AZ AJTÓNYITÓT A TÁVVEZÉRLŐROL (OPCIONÁLIS) VAGY A FALRA SZERELHETO AJTÓ-VEZÉRLŐROL AKTIVÁLJA:

1. Ha nyitott, akkor az ajtó záródni fog. Ha zárt, akkor az ajtó nylni fog.
2. Ha az ajtó éppen mozog, akkor megáll.
3. Ha az ajtó megállt mozgás közben, akkor következő alkalommal az ellenkező irányba indul el.
4. Ha záródás közben akadályt észlel, akkor az ajtó irányt változtat.
5. Ha nyitás közben akadály észlel, akkor az ajtó megáll.
6. Az opcionális védelmi rendszer (The optional Protector System™) egy sugár segítségével működik, amely ha akadályt észlel, a záródó ajtót visszanyitja, illetve megakadályozza a nyitott ajtó becsukódását. Ez ELENEDHETETLEN OLYAN HÁZAKBA, ahol kisgyermek vannak.

Az ajtónyitó világítása felkapcsol: 1. ha az ajtónyitó kezdetben be volt kapcsolva, 2. áramkimaradás esetén; 3. ha az ajtónyitót aktiváltuk.
A lámpa 2-1/2 perc letelte után automatikusan lekapcsol. A villanykörte mérete max. 40 W (230 V, E27).

AZ AJTÓNYITÓ VÉDELME

Ha megfelelően helyeztük üzembe, az ajtónyitó igen jó teljesítménnyel fog működni, minimális karbantartás mellett. Az ajtónyitó nem igényel további kenést.

Végállás- és ero-beállítások: ezeket a beállításokat megfelelően kell elvégezni és az üzembe helyezés után le kell ellenőrizni. Az időjárás körülmények kisebb változásokat eredményezhetnek az ajtó működésében, ezért beállításokra lehet szükség, különösen az üzemelés első évében.

Nézze meg az ütközők és az ero beállítását a 17-18.-as pontban. Gondosan kövesse az utasításokat, és **ismételje meg a biztonsági rácsukás elleni védelmet minden beállítást követően.**

A távvezérlő adóvevo: a lítium elemek max. öt évig biztosítják az energiaellátást. Az elemek cseréjéhez egy csavarhúzóval használjunk, ezzel tudjuk felfeszíteni a dobozt az oldala mentén, ahol az „Open” (nyitás) felirat található a hátoldalon. Az elemeket a pozitív oldalukkal lefelé helyezze be. A fedél visszahelyezéséhez zárja le mindkét oldala mentén.

Ne dobja bele a régi elemeket a háztartási szemétkébe. Dobja őket egy erre megfelelő tárolóba.

További távvezérlők bármikor vásárolhatók, hogy a garázsban lévő minden gépjárműhöz legyen. Nézze meg a tartozékokat. A vevőberendezést úgy kell programozni, hogy bármelyik új távvezérlővel működjön.

AZ AJTÓNYITÓ KARBANTARTÁSA

Egy hónapban egyszer:

Mozgassa manuálisan az ajtót és ellenőrizze, hogy nem kiegyensúlyozatlan-e, vagy nem ragadt-e be. Vizsgálja meg az üzembe helyezést, a kábeleket, a rugókat és a szerelést kopás és sérülés szempontjából. Amennyiben szükséges, kérje szakszerviz segítségét. A lehetséges személyi sérülések érdekében ne használja addig a garázsajtót, amíg meg nem javították.

- *Ismételje meg a rácsukás elleni védelem vizsgálatát.* Végezze el a szükséges beállításokat.

- *Bizonyosodjon meg arról és ellenőrizze, hogy az ajtó teljesen kinyílik, illetve bezáródik.* Állítsa be a végállásokat és/vagy az erot, ha szükséges.

Egy évben egyszer:

Az összes ajtó-görgöt, csapágyat és csuklópántot. Az ajtónyitónak nincs szüksége kenőanyag-pótlásra. Ne olajozza be az ajtó sínjeit.

MIT KELL TENNI HIBA ESETÉN?

1. Az ajtónyitó nem működethető sem az ajtó-vezérlőről, sem a távvezérlőről:

- Van tápellátás? Dugjunk egy lámpát a kimenetbe. Ha nem világít, akkor ellenőrizze a biztosítódobozt, vagy az áramkört megszakítót (néhány kimenetet fali kapcsoló vezérel).
- Minden ajtó-zárat kikapcsolt? Tekintse át a leírás elején található, az üzembe helyezésre vonatkozó utasításokat és figyelmeztetéseket.
- Jég képződés vagy hó van az ajtó alatt? Ilyenkor az ajtó odafagyhat a talajhoz. Ha bármilyen akadály van, távolítsa el.
- A garázsajtó rugója eltörhet. Ilyenkor ki kell cserélni.
- Ha nem használja az ajtót az ajtó funkcionak megfelelően, akkor ellenőrizze, hogy a jumper a kivezetések vezetékai között elhelyezte-e.

2. Az ajtónyitó működik a távvezérlőről, de az ajtó-vezérlőről nem működik:

- Világít az ajtó-vezérlő? Ha nem, akkor távolítsa el a csengo vezetékét az ajtónyitó kivezetéseiről. Zárja rövidre a piros és a fehér kivezetéseket, összeérintve mindkettőt egyszerre egy darab vezetékkel. Ha az ajtónyitó fut, ellenőrizze le, hogy van-e hibás vezeték-csatlakozás az ajtó-vezérlőnél, rövidzárlat a kapocs alatt, esetleg szakadt vezeték.
- Megfelelő a vezetékek csatlakoztatása? Nézze át újra a 20. lépést.

3. Az ajtó az ajtóvezérlőről működik, de a távvezérlőről nem:

- Próbáljon ki egy új elemet.
- Amennyiben ketto vagy annál több távvezérlővel rendelkezik, és csak egy működik, akkor nézze át a 22. lépésben szereplő, a vevo programozási lépéseit.

4. A távvezérlő kis hatótávolságú:

- Tett bele elemet? Próbáljon meg egy újat.
- Tegye máshova a távvezérlőt a kocsiban.
- A fém garázsajtó, a fólia hátoldalas szigetelés, vagy a fém sín csökkenti az átviteli hatótávolságot.
- Használjon koaxiális antenna adaptert az antenna mozgásához. Nézze meg a 23. lépést.
- Amennyiben a probléma továbbra is fennáll, akkor a rádiófrekvenciás modul ki lehet cserélni, hogy más frekvencián vegyen.

5. Az ajtó irányt változtat és nincs semmilyen szemmel látható oka, valamint az ajtónyitó lámpája nem villog:

- Valami akadályozza az ajtót? Húzza meg a manuális kioldó fogantyút. Működtesse az ajtót manuálisan. Amennyiben nincs kiegyensúlyozva vagy megakad, akkor kérje a szakszerviz segítségét.
- Tisztítsa meg a garázs padlóját a jégtől és a hótól ott, ahol a garázsajtó záródik.

- Ellenorizze le ero-beállítást.
- Ha az ajtó irányt változtat a **TELJESEN ZÁRT** állapotban, akkor csökkentse a végállásokat.

Ismételje meg a biztonsági irányváltási vizsgálatot, miután a beállítást befejezte.

Az ero és a végállások beállításának bizonyos időközönkénti beállítása normális folyamat. Az időjárás körülmények különösen hatással lehetnek az ajtó elmozdulására.

6. Az ajtó irányt változtat, de nincs semmilyen szemmel látható oka, valamint az ajtónyitó lámpája villog az irányváltást követően 5 másodpercig:

Ellenorizze a védelmi rendszert (ha telepítette ezt a funkciót). Ha a lámpa villog, akkor korrigálja az összehangolást.

7. A garázsajtó magától kinyílik és becsukódik:

- (Csak a kezelovel ellátott vagy kódkapcsolós adóberendezések esetében.) Esetleg van egy olyan szomszéd, akinek a garázsajtó nyitója ugyanazt a frekvenciát használja? Ekkor változtassa meg a kódot.
- Bizonyosodjon meg arról, hogy a távvezérlő nyomógomb nem ragadt-e be ON (bekapcsolt) helyzetben.

8. Az ajtó irányt változtat, vagy nem csukódik be teljesen:

Ha az ajtó irányt változtat vagy megáll a talajtól számított 50 mm-en belül, akkor nézze át „Az ero beállítása” részt és növelje az erot. Ha szükséges, ismételje meg „A végállások programozása” részt.

Ismételje meg a rácsukás elleni védelem vizsgálatot mindegyik ajtó-kar hossz, zárasi ero vagy lenti végállás beállítása után.

9. Az ajtó kinyílik, de nem csukódik be:

- Ellenorizze a védelmi rendszert (amennyiben telepítette ezt az eszközt). Ha a lámpa villog, akkor javítsa ki az összehangolást.

Ha az ajtónyitó lámpája nem villog, és ez egy új telepítés, akkor ellenorizze a lefelé irányuló erot.

Ismételje meg a biztonsági rácsukás elleni védelem vizsgálatot, miután a beállítást befejezte.

10. Az ajtónyitó lámpája nem kapcsol be:

Cserélje ki a villanykörtét (max. 40 W). Cserélje ki a kiegészítő villanykörtét egy szerviz villanykörtére.

11. Az ajtónyitó lámpája nem alszik ki:

Lehetséges, hogy hibás a földelés a mennyezeti vagy a fali lámpafoglalatnál. **Az egységet le kell földelni.**

12. Az ajtónyitó megfeszül, vagy maximális ero szükséges az ajtó aktiválásához:

Lehet, hogy az ajtó nincs kiegyensúlyozva, vagy a rugók eltörték. Zárja be az ajtót, használja a manuális kioldó kötelet és fogantyút a futómacska csatlakozásának megszüntetéséhez. Manuálisan nyissa ki és zárja be az ajtót. Egy megfelelően kiegyensúlyozott ajtó útjának bármely pontjában megáll, miközben teljesen alátámasztják a rugók. Ha nem áll meg, akkor forduljon szakszervizhez, hogy kijavítsák a hibát. **Ne növelje az erot az ajtónyitó működéséhez.**

13. Az ajtónyitó motorja rövid bűgő hangot ad, de nem működik:

- A garázsajtó rugói eltörték. LÁSD A FENTIEKET.
- Ha a hiba a garázsajtó-nyitó első használatkor jelentkezik, akkor zárja le az ajtót. Tiltsa le az ajtózárat.
- Ha az erot túl alacsonyra állította be, nézze át a 18-as lépést.
- (Csak a C-sín láncos meghajtója) A lánc feszessége nem megfelelő. Szüntesse meg az ajtó és a futómacska csatlakozását, és ellenorizze, hogy az összenyomott rugó mérete 20 mm legyen. Nézze meg a 7-es lépést.

14. Az ajtónyitó nem működik hálózat-kimaradás következtében:

- **C-sín:** húzza egyenesen lefelé a manuális kioldó fogantyút, a futómacska csatlakozásának megszüntetése érdekében. Az ajtó manuálisan nyitható és zárható. Forgassa el a fogantyút a futómacska újra csatlakoztatása érdekében.
T-sín: Húzza lefelé a manuális kioldó fogantyút, majd vissza (az ajtónyitó felé). Húzza lefelé a manuális kioldó kötelet és fogantyút, majd vissza, hogy megszüntesse a futómacska csatlakoztatását. Az ajtó manuálisan nyitható és zárható. Ha a tápellátás visszatér, akkor húzza meg a manuális kioldó fogantyút egyenesen lefelé. Legközelebb, amikor az ajtónyitót aktiválja, a futómacska visszakapcsolódik.
- Az 1702E külső gyors kioldó tartozék (ha telepítették) megszünteti a futómacska csatlakoztatását a garázsra kívülről hálózat-kimaradás esetén.

15. (Csak a 800-as és az 1000-es modellek esetén) Az ajtó nem záródik, amikor automatikus zárasi üzemmódban van.

- Ellenorizze a védelmi rendszer működését.
- Bizonyosodjon meg arról, hogy az időzítő 60 és 180 másodperc közötti értékre van beállítva.

16. Amikor végállás-tanítási üzemmódban van, az ajtónyitó nem áll meg automatikusan, amikor az ajtó eléri a talajt, irányt változtat.

Az ajtónyitó egy kapcsolót használ, referenciaként vagy "áthaladási pont"-ként, hogy a végállás-beállítás szabályozásához. A pontnak CSAK EGYSZER szabad megjelennie a futómacska mozgási tartományában, megfelelő, ha körülbelül 75-90 cm a teljesen zárt helyzettől. Gyárilag beállítják az áthaladási pontot a megfelelő pozícióra, az üzembe helyezéshez. Ha az ajtónyitót próbapadon vizsgálták, mielőtt a sítet telepítik, akkor az áthaladási pont kívül lehet a kívánt helyzeten, vagy kétszer megjelenhet.

- Határozza meg az áthaladási pontot. A fali nyomógomb zöld jelzőlámpája felvillan, amikor az áthaladási pont megjelenik.
- Amennyiben az áthaladási pontot nem megfelelően pozícionálta, vagy egynél többször jelenik meg, akkor az első villanásnál kapcsolja le azonnal a hálózatot.
- Távolítsa el a láncot a lánckerékről és helyezze el újra a futómacska a zárasi pozíciótól 75-90 cm-re. **Bizonyosodjon meg arról, hogy a fém kioldó fogantyú reteszelt helyzetben van (lásd az 5-ös ábrát, alulnézet).**

Helyezze újra üzembe a láncot és programozza be újra a végállásokat. A nyomógombos kijelző lámpának a megfelelő helyen EGYSZER kell felvillannia.

SPECIÁLIS JELLEMZOK - 23

A. Ajtó az ajtó-csatlakozáson belül (minden modell esetében)

(Ha ez a funkció nincs telepítve, akkor a jumpernek a helyén kell maradnia.) Ha telepítve van, akkor az ajtót be kell csukni a művelet elvégzése alatt és a kábelezés megfelelő kell hogy legyen. Távolítsa el a jumpert a kivezetés vezetőkeiről. Cserélje ki az érintkező kapcsoló vezetőkeivel, a képen látható módon.

B. A villogó csatlakoztatása

A villogót bárhol elhelyezhetjük. Csatlakoztassa az FLA230-as lámpa vezetőkeit a kivezetésekhez. Amikor az ajtónyitót aktiváltuk, a lámpa villogni fog két másodpercig, mielőtt az ajtó mozgása elindul. A villogás folytatódik mindvégig, amikor az ajtó mozog. Lásd a villogóra vonatkozó utasításokat.

C. A koaxiális antenna adaptere (minden modell esetében)

A koaxiális antennát lehet használni, ha a hatótávolság túl kicsi. Kapcsolja ki a meglévő antennát. Használjon szabványos koax kábelt. Csúszítsa le a szigetelés végét 250 mm-re. Helyezze vissza az antennát.

D. Idozító az automatikus záráshoz (800-as, 1000-es modell).

Állítsa az OFF (kikapcsolt) állásba. Aktiválásához üzembe kell helyezni a védelmi rendszert, majd vágja le a vezérlőpulton található diódát. Az idozító beállítható úgy, hogy a nyitást követően az ajtó zárása 60, 120 vagy 180 másodpercre rá történjen (a minimális zárási idő 30 másodperc). Ha a védelmi rendszer sugarát megszakította, akkor az automatikus zárási idő törlődik.

MEGJEGYZÉS: A dióda levágása az egységes működést automatikus kikapcsolási üzemmódba állítja, és csak akkor fog működni, ha a védelmi rendszert üzembe helyezte.

E. Külső rádió sajátosság (800-as, 1000-es modell)

Energia-ellátás egy külső rádiófrekvenciás vevőberendezés vagy tartozék felé.

TARTOZÉKOK – 24

433 MHZ 27 MHZ

- | | | | |
|-----|-------|------|---|
| (1) | 4330E | 750E | Egy funkció távvezérlő |
| (2) | 4332E | 752E | 2-funkciós távvezérlő
(1 kódkapcsolóval) |
| (3) | 4333E | | 3-funkciós távvezérlő |
| (4) | 4335E | | 3-funkciós mini távvezérlő |
| (5) | 747E | 727E | Vezeték és kulcs nélküli
belépési kezelő |
| (6) | 78LM | | Többfunkciós ajtóvezérlő
panel |
| (7) | 75LM | | Megvilágított ajtóvezérlő
nyomógomb |
| (8) | 98LM | | Mozgásérzékelő vezérlés |

- | | | |
|------|----------|-----------------------------------|
| (9) | 760E | Külső kulcsos zár |
| (10) | 1702E | Külső gyorskioldó |
| (11) | 770E | Védelmi rendszer |
| (12) | FLA230 | Villogó lámpa készlet |
| (13) | 1703E | Chamberlain™ kar |
| (14) | 16200LM | Door-in-door kapcsoló |
| (15) | MDL100LM | Mechanikus ajtó-retesz
készlet |
| (16) | EQL01 | Ajtó-fogantyú gyors
kioldója |
| (17) | 9-13-1 | Ajtót megerősítő konzol |

BEKÖTÉSI UTASÍTÁSOK A TARTOZÉKOKHOZ

Kivilágított nyomógomb –

A következő ajtó-nyitó kivezetésekhez: piros-1 és fehér-2

Külső kulcs-zár –

A következő ajtó-nyitó kivezetésekhez: piros-1 és fehér-2

A védelmi rendszer –

A következő ajtó-nyitó kivezetésekhez: fehér-2, fekete-3

Ajtó-vezérlő panel –

A következő ajtó-nyitó kivezetésekhez: piros-1 és fehér-2

TARTALÉK ALKATRÉSZEK 25 –26

MUSZAKI ADATOK

Bemeneti feszültség	230 – 240 V, 50 Hz
Maximális húzóerő	1000 N (1000-es modell) 800 N (800-as modell), 600 N (600-as modell)
Teljesítmény	180 W (1000-es modell) 160 N (800-as modell), 140 N (600-as modell)
Normál nyomaték	10 Nm (1000-es modell) 8 N (800-as modell), 6 N (600-as modell)
Készenléti teljesítmény	4W

Motor

Típus:	DC Folyamatos kenés
Feszültség	24 V DC

Meghajtó mechanizmus

Az elmozdulás hossza	5 m-ig állítható be (3 m sínnel + 2 m bovitással)
Elmozdulási sebesség	17 cm másodpercenként (névleges), 20-100% emelkedés
Lámpa	1x230 V/40 W/E27-es foglalat, bekapcsol, amikor az ajtó elindul, a leállítás után 2-1/2 perc múlva kikapcsol. A villanykörtéket nem tartalmazza.
Ajtó-kapcsolat	Beállítható ajtó-kar. Húzóköteles futómacska kioldó.

Biztonság

Személyi	Nyomógomb és automatikus irányváloztatás lefelé . Nyomógomb és automatikus leállítás a felfelé .
Elektronikus	Független felfelé és lefelé irányuló ero-beállító csavarok.
Elektromos	Alacsony feszültségű nyomógomb vezetékezés.
Végállás beállítása	Elektronikus
Indító áramkör	Alacsony feszültségű nyomógomb-áramkör.

Méretek

Hossz (általános)	3,26 m (szabványos sínnel)
Felső hely szükséglet	40 mm
Függesztési súly	14,5 kg

A vevoberendezés kód nyilvántartása

Billió kód	12
DIP-kapcsoló	1
Billentyuzet	1
Működési frekvencia	433.92 MHz vagy 27.145 MHz

Megfeleloségi nyilatkozat

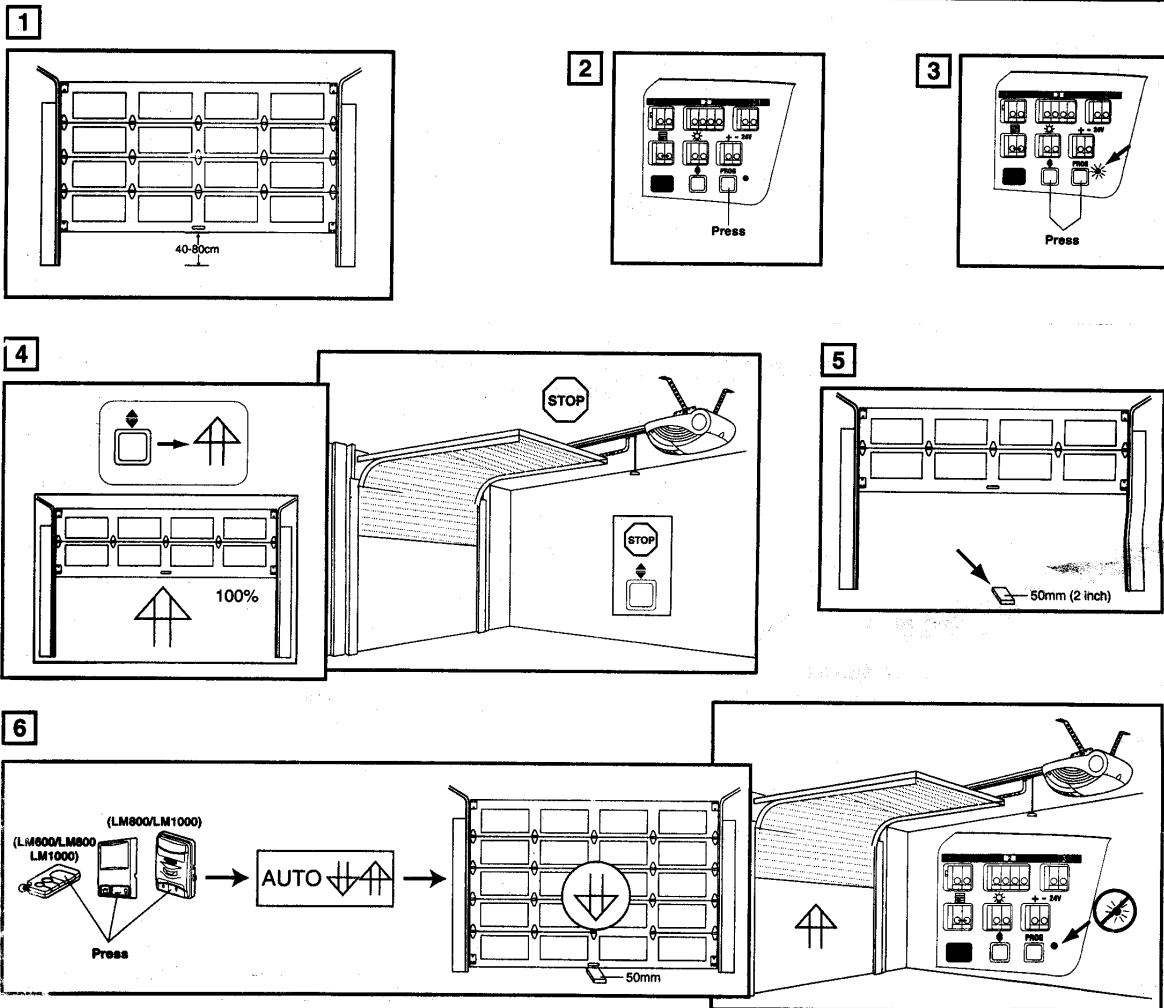
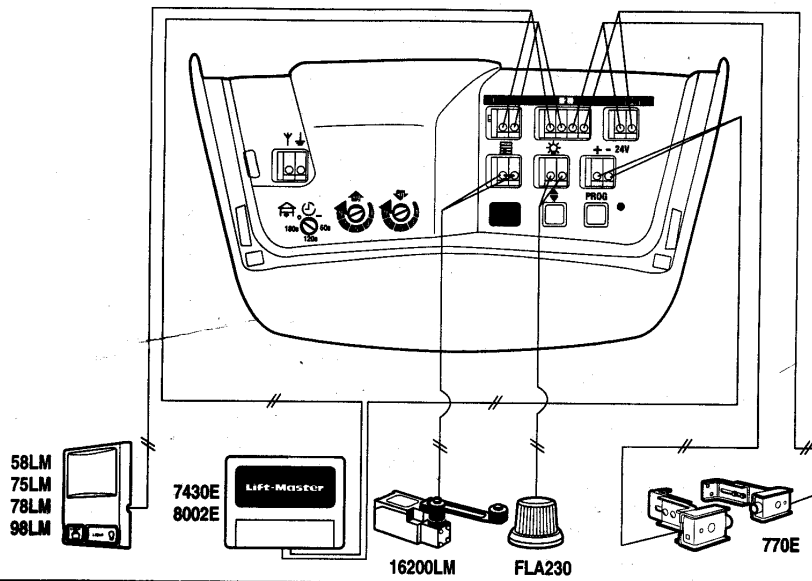
Az LM1000, LM800, LM600.....automatikus kapunyitó modell megfelel az EN 55014, EN61000-3, EN60555, EN60-335-1, & ETS 300 683 szabványok alkalmazható szakaszának..... a 73/23/EEC, 89/336EEC EU direktívák rendelkezései és összes módosítása szerint.....

Beépítési nyilatkozat

Az LM1000, LM800, LM600 modellszámú automatikus kapunyítók, amikor a gyártó összes utasításának megfelelően kerültek üzembe helyezésre és karbantartásra – a kapuval összeépítve – amelyek szintén a gyártó összes utasításának megfelelően kerültek üzembe helyezésre és karbantartásra – megfelelnek a 89/392/EEC EU direktíva és az összes módosítás rendelkezéseinek.

Én, az aláíró ezennel kinyilatkozom, hogy a fentiekben meghatározott berendezés és a kézikönyvben felsorolt bármilyen tartozék megfelel a fenti direktíváknak és szabványoknak.

Chamberlain GmbH
D-66793 Saarwellingen
Colin B. Willmott
fomérnök
2000. január



SZÓTÁR

Antenna: rádióhullámok minél jobb teljesítményű leadására vagy azok minél jobb vételére szolgáló elektro-mechanikus eszköz.

Ellensúlyos-garázskapu: olyan kapu, mely egy egészben nyílik felfelé, bekanyarodva az általában kocsik parkolására szolgáló helyiség mennyezete alá. Ennek a kapunak egyik elonye, hogy mozgás közben csak néhány centiméterre billen ki a garázs elé. Másik elonye, hogy a mozgatásához szükséges erő a kapu oldalában két oldalt elrejtett görgőkre akasztott súlyokkal úgy van lecsökkentve, hogy a kapu mozgási pályájának minden egyes pontján ez az erő ugyanakkora és nagyon kicsi, ezért kézzel is könnyű nyitni még a nagyobb méretűeket is. A speciális súlyok miatt ez a kapumegoldás magasabb árfekvésű a többi kaputípushoz képest.

Ellensúlyos garázkapu mozgatómotor: olyan speciális elektromos motorok ellensúlyos-garázskapuk mozgatásához, melyet magára a kapura kell felszerelni és a falhoz erősített mechanikai áttételek segítségével „húzza fel” vagy „ereszti le” önmagát a kapuval együtt. Ezek a típusú motorok kb. háromszor annyiba kerülnek és háromszor annyi telepítési munkórát igényelnek, mint a mennyezetre szerelt típusúak.

Kábel: elektromosság továbbítására szolgáló szigetelt fém huzal.

Kulcsos kapcsoló: olyan elektromechanikus eszköz, mellyel egy kulcs segítségével zárhatunk vagy nyithatunk egy kontaktusokat. Használható például különféle nyílászáró mozgó motorok elektronikája részére nyitó vagy záró parancs kiadásához.

Programozás: egy készülék által végrehajtandó műveletek meghatározása azok mennyiségének és feltételeinek megadásával együtt.

Rugós garázkapu: olyan kapu, mely egy egészben nyílik felfelé, bekanyarodva az általában kocsik parkolására szolgáló helyiség mennyezete alá. Itt rugókkal csökkentik a mozgatásához szükséges erőt, ami a kapu két véghelyzetében a legnagyobb, míg középen nulla, ezért kézzel nehezebb elindítani a nyitást vagy zárást az ellensúlyos kapuhoz képest. Mozgás közben kb. félig kibillen a garázs elé. Ebből a típusból lehet a legolcsóbban kihozni egy garázkaput. Ezeknek a kapuknak a motorizálása olcsó és kevesebb munkórát igényel, mint az ellensúlyos kapuké.

Rugós és szekcionált garázkapu mozgó motor: olyan speciális, mennyezetre szerelt elektromos motor, mely a rugós és a szekcionált-garázskapukat tudja nyitni vagy zárni láncos vagy bordásszíjas erőátvitellel. Ezekhez a kapukhoz tartozó motorok olcsóbbak és kevesebb telepítési munkórát igényelnek, mint az ellensúlyos kapuké.

Szekcionált garázkapu: olyan kapu, mely több speciális zsánérral egymáshoz erősített, sínen vezetett panelekből áll. A panelek nyitáskor általában kocsik parkolására szolgáló helyiség mennyezete alá kerülnek. Mozgás közben egyáltalán nem billen ki a garázs elé. Ezeknek a kapuknak a motorizálása olcsó és kevesebb munkórát igényel, mint az ellensúlyos kapuké.

Távírányítás: egy folyamat távolból történő vezérlése általában rádióhullámokkal, infravörös sugarakkal vagy vezetéken továbbított jelekkel.

Vezérlés: egy elektronikus áramkör, mely működtet egy folyamatot ellentétben egy központtal, ami jeleket figyel és jelzéseket ad.

Villogó: fényfelvillanásokkal a figyelmet felkelteni hivatott elektronikus berendezés.

A szakszerűtlen telepítésből és a nem rendeltetésszerű használatból eredő károkért a MASCO Kft. nem vállal felelősséget.