



**BL2124 / BL2124L / BL2124C**

**24 Vdc szárnyaskapu motorok**



**Felhasználói kézikönyv**

**Dátum: 2009.09.01**

A termék a gyártó laboratóriumában alaposan ellenőrzésre és tesztelésre került, megfelel az összes vonatkozó biztonsági előírásnak.

**Figyelem!** Telepítés előtt figyelmesen olvassa el a kezelési útmutatót.

## TARTALOMJEGYZÉK

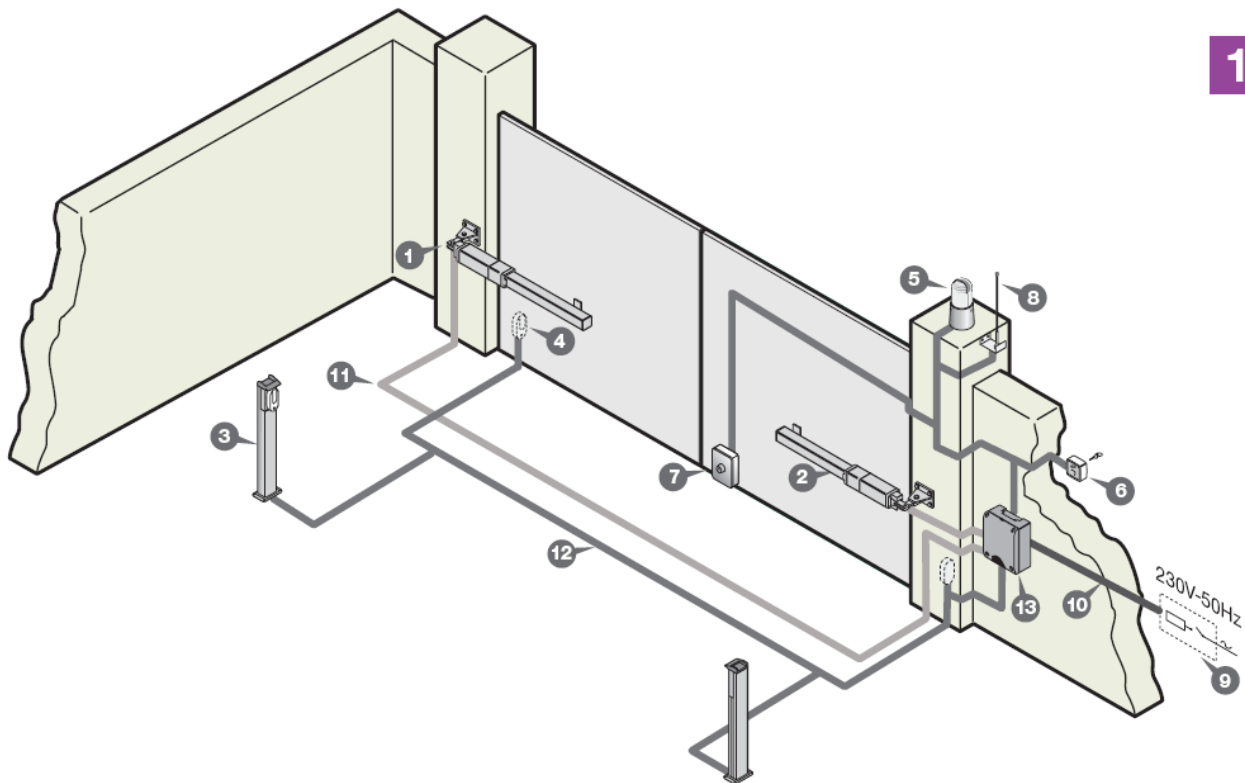
TELEPÍTÉSI PÉLDA .....	4
ÖSSZESZERELÉS BL2124 – BL2124L .....	5
ÖSSZESZERELÉS BL2124C.....	5
KÜLSŐ MÉRETEK .....	6
HASZNÁLATI KORLÁTOZÁSOK.....	7
TELEPÍTÉSI PÉLDA .....	8
KÉZI KIOLDÁS .....	8
HÁTSÓ TARTÓ FELSZERELÉSE (OSZLOPRA) .....	9
ELSŐ TARTÓ FELSZERELÉSE (A KAPU FELÜLETÉRE).....	9
ELSŐ TARTÓ FELSZERELÉSE (A KAPU FELÜLETÉRE).....	9
AZ ÁLLÍTHATÓ HÁTSÓ TARTÓ FELSZERELÉSE (OPCIONÁLIS) .....	10
AZ ÁLLÍTHATÓ ELSŐ TARTÓ FELSZERELÉSE (OPCIONÁLIS).....	10
ELŐZETES ELSŐ/HÁTSÓ TARTÓ TELEPÍTÉS.....	10
SZABVÁNY KÁBELEZÉSI RAJZ .....	11
FONTOS MEGJEGYZÉSEK.....	12
FONTOS BIZTONSÁGI ELŐÍRÁSOK.....	12
MŰSZAKI LEÍRÁS .....	13
KEZELÉSI ÚTMUTATÓ .....	14

---

---

<b>TELEPÍTÉSI ÚTMUTATÓ .....</b>	<b>14</b>
<b>ELEKTROMOS BEKÖTÉS (18. ÁBRA).....</b>	<b>17</b>
<b>KÉZI KIOLDÁS (11. ÁBRA) .....</b>	<b>19</b>
<b>CE MEGFELELŐSÉGI TANÚSÍTVÁNY .....</b>	<b>20</b>
<b>MŰSZAKI ADATOK.....</b>	<b>21</b>

## TELEPÍTÉSI PÉLDA



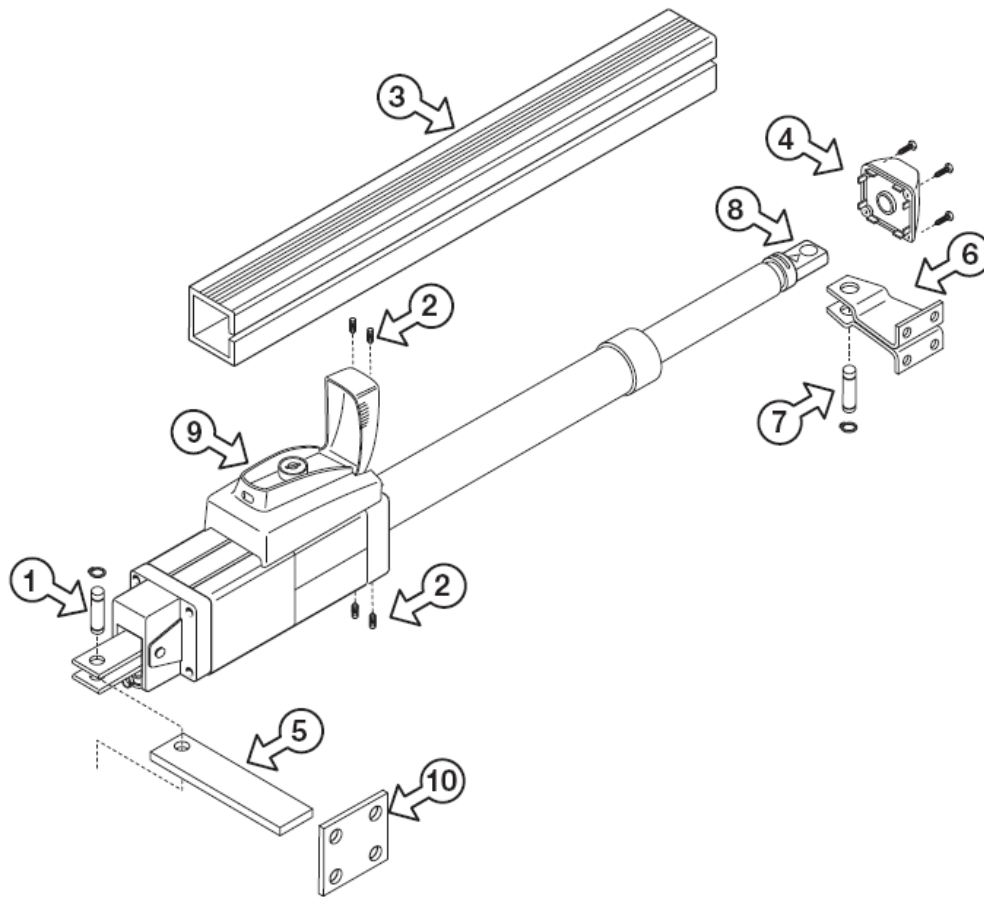
### JELMAGYARÁZAT

- 1 Szervómotor (**SX** - bal)
- 2 Szervómotor (**DX** - jobb)
- 3 Belső fotocella
- 4 Külső fotocella
- 5 Figyelmeztető fények
- 6 Mechanikus kapcsoló
- 7 Elektromos zár
- 8 Külső antenna (**RG58** koaxiális kábel - impedancia **50Ω**)
- 9 Feszültségmegszakító, minimum **3 mm** távolsággal a kontaktusok között
- 10 Tápkábel **230 Vac**
- 11 Motor **24 Vdc** tápkábel csatorna
- 12 Kiszívó kábel csatorna
- 13 Elektronikus vezérlés

**Figyelem!** Az ábra példa jellegű, a telepítéshez szükséges Cardin tartozékok kiválasztását hivatott megkönnyíteni. Az ábrán látható telepítési arányok betartása, és az ajánlott eszközök használata nem kötelező a telepítés alatt.

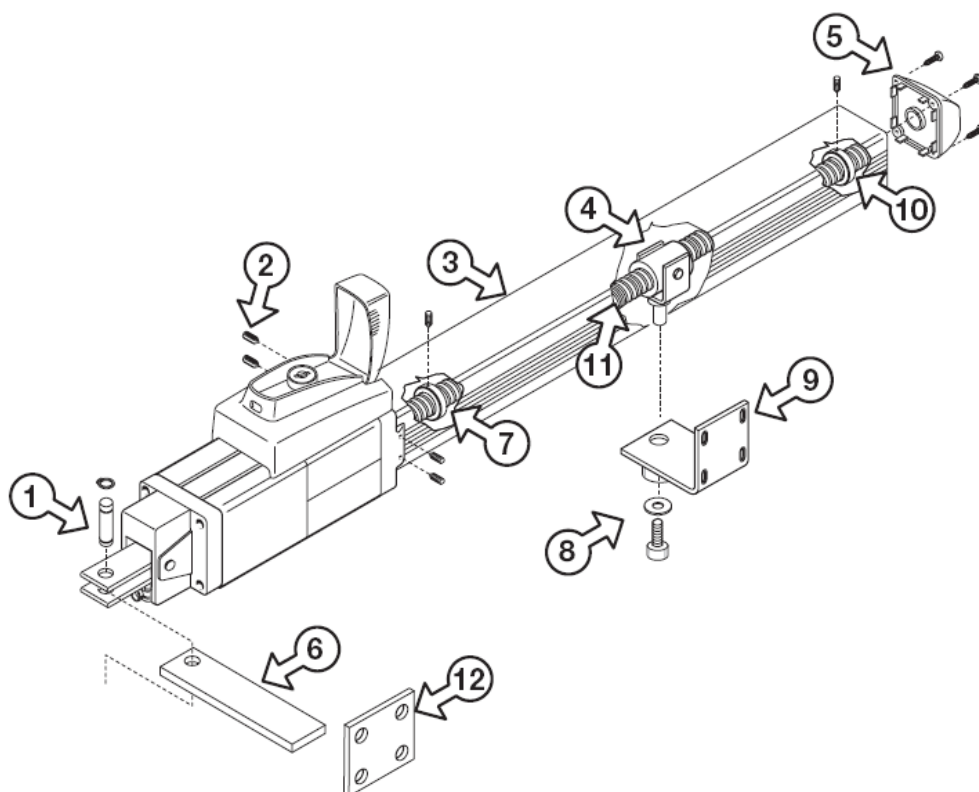
### ÖSSZESZERELÉS BL2124 – BL2124L

2



### ÖSSZESZERELÉS BL2124C

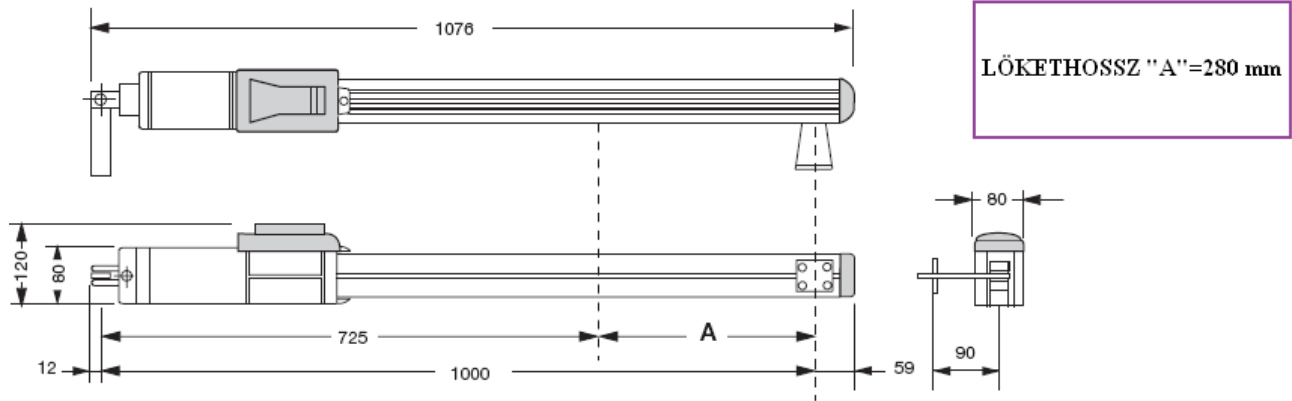
3



KÜLSŐ MÉRETEK

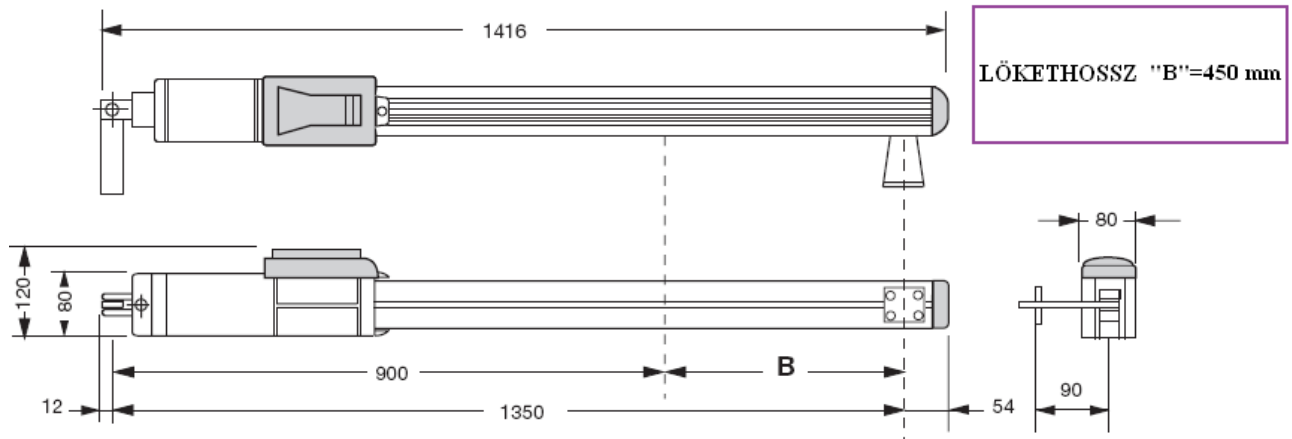
200/BL2124

4



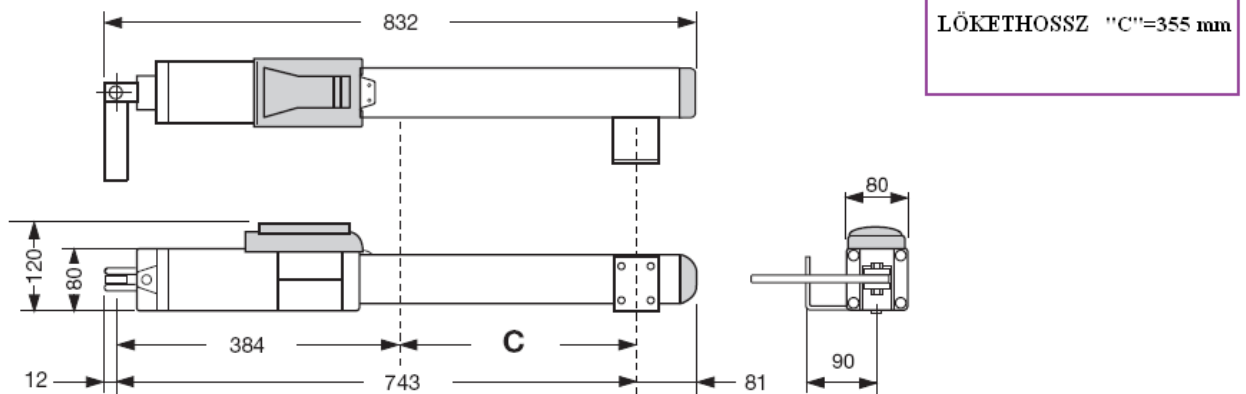
200/BL2124L

5



200/BL2124C

6

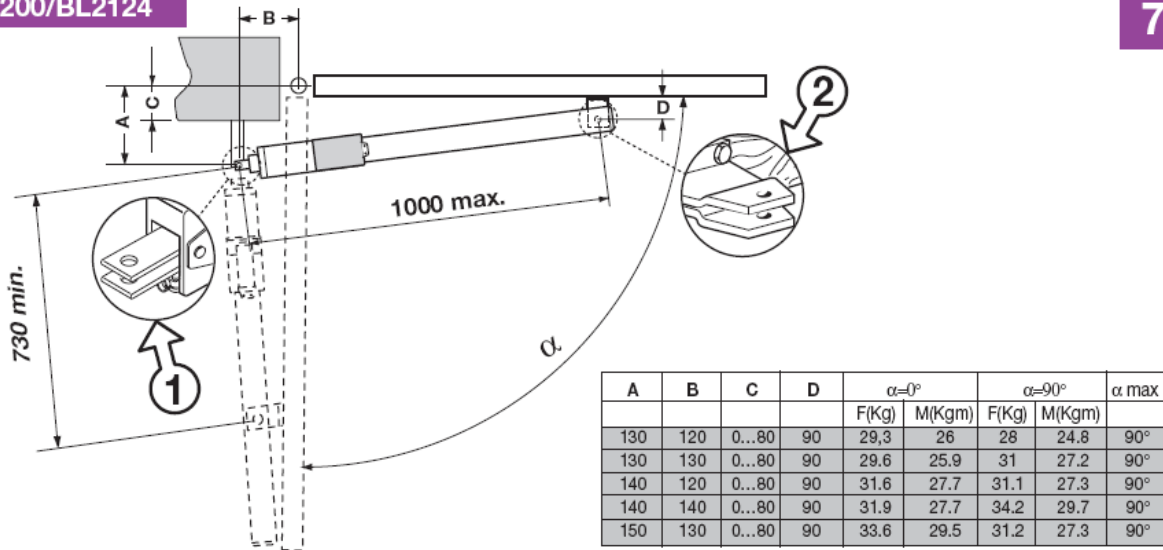


# HASZNÁLATI KORLÁTOZÁSOK

**Figyelem!** Az optimális telepítés érdekében mindig tartsa be a szürkével kiemelt értékeket.

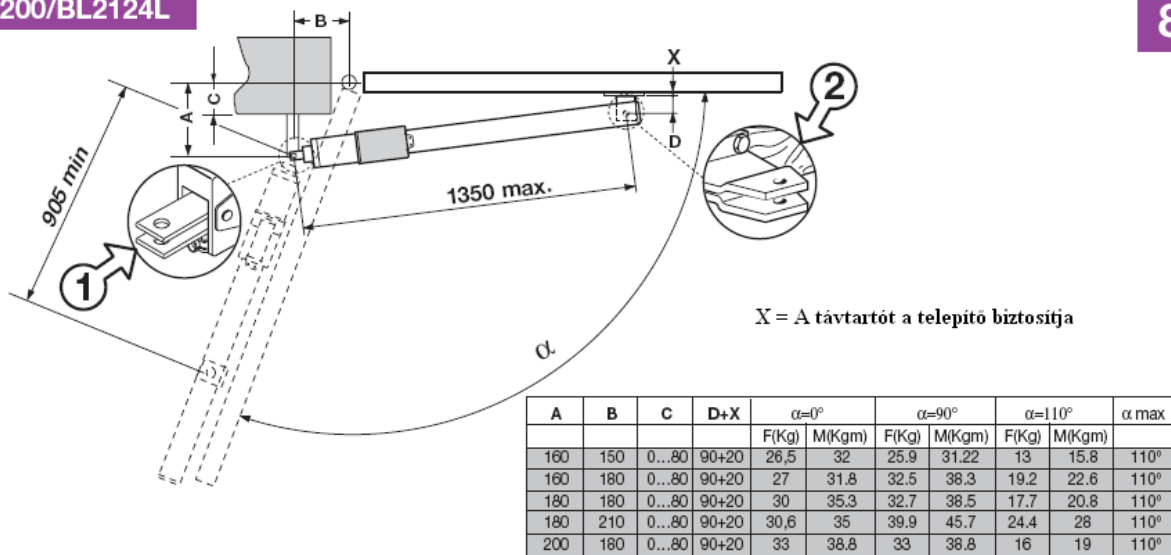
200/BL2124

7



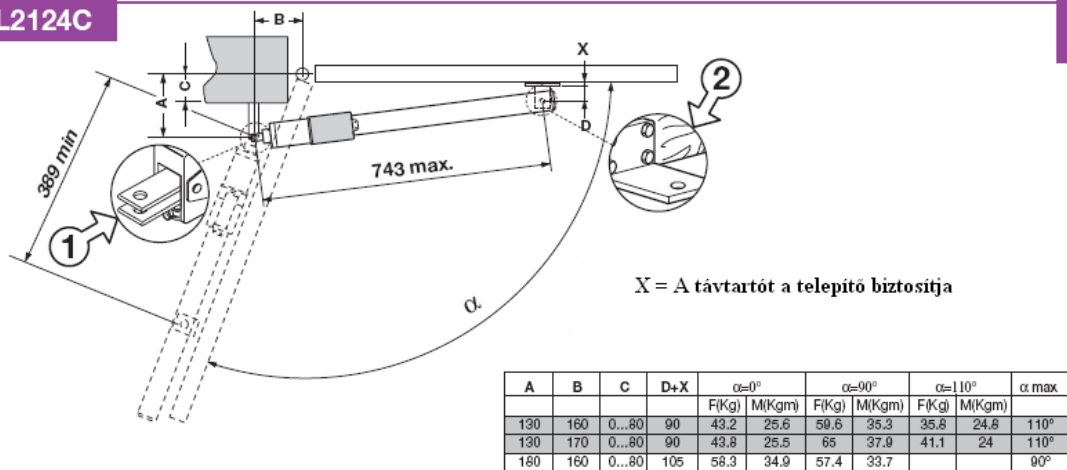
200/BL2124L

8

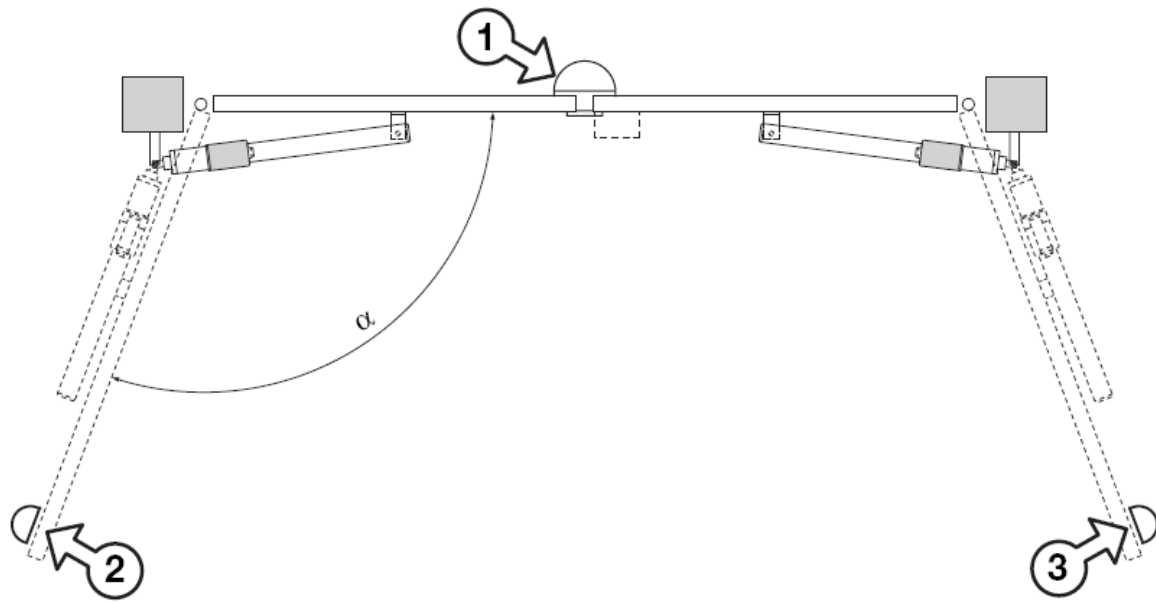


200/BL2124C

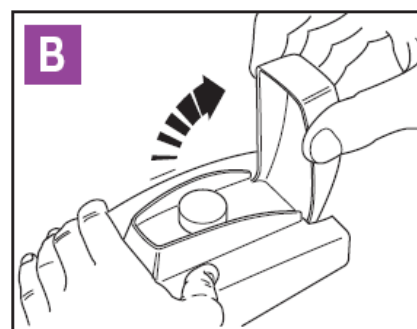
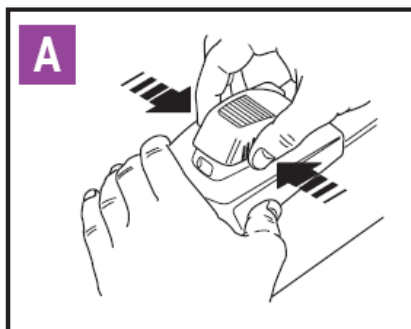
9



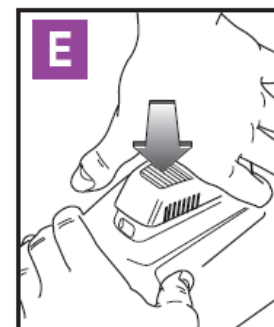
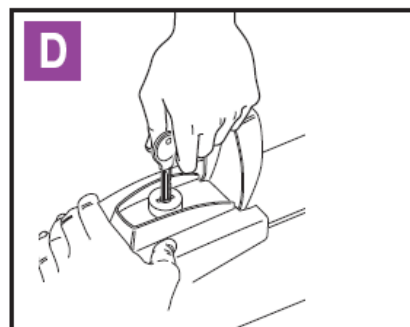
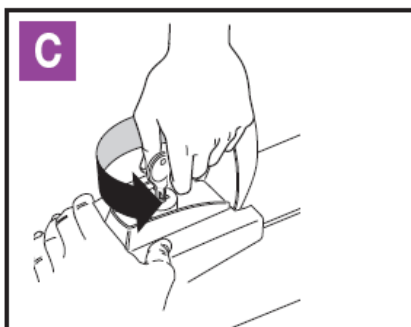
### TELEPÍTÉSI PÉLDA



### KÉZI KIOLDÁS



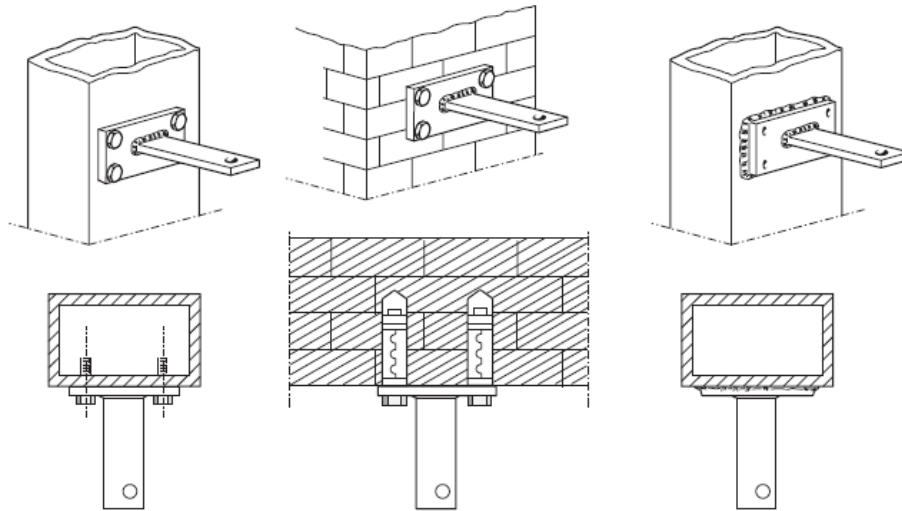
11





### HÁTSÓ TARTÓ FELSZERELÉSE (OSZLOPRA)

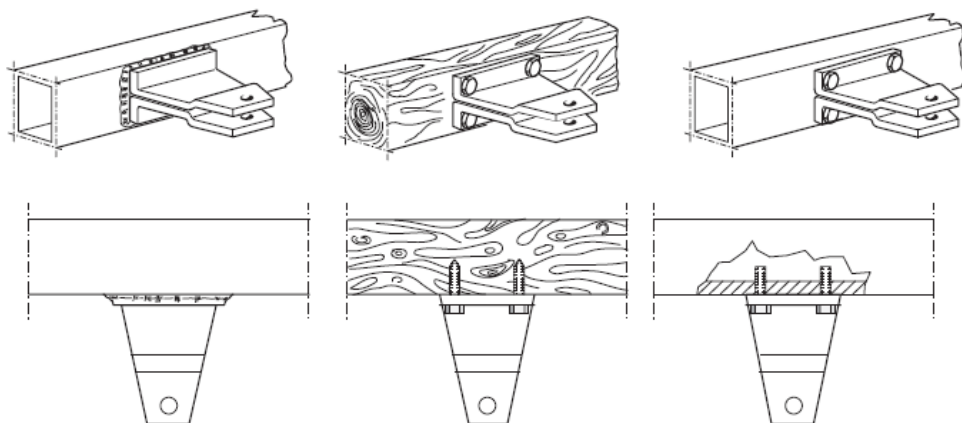
200/BL2124  
200/BL2124L  
200/BL2124C



12

### ELSŐ TARTÓ FELSZERELÉSE (A KAPU FELÜLETÉRE)

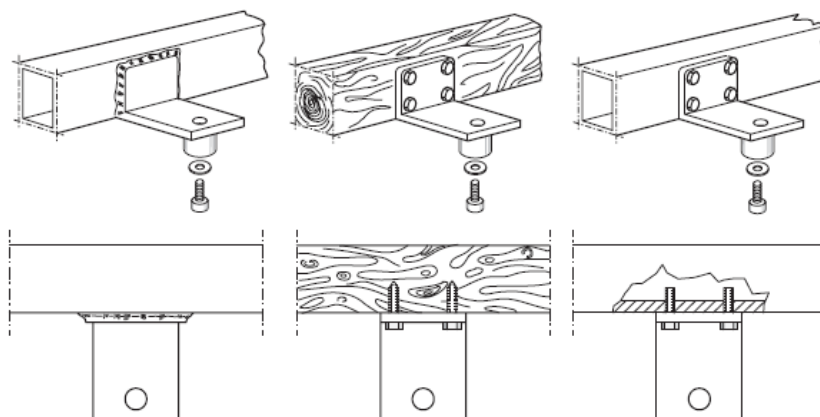
200/BL2124  
200/BL2124L



13

### ELSŐ TARTÓ FELSZERELÉSE (A KAPU FELÜLETÉRE)

200/BL2124C

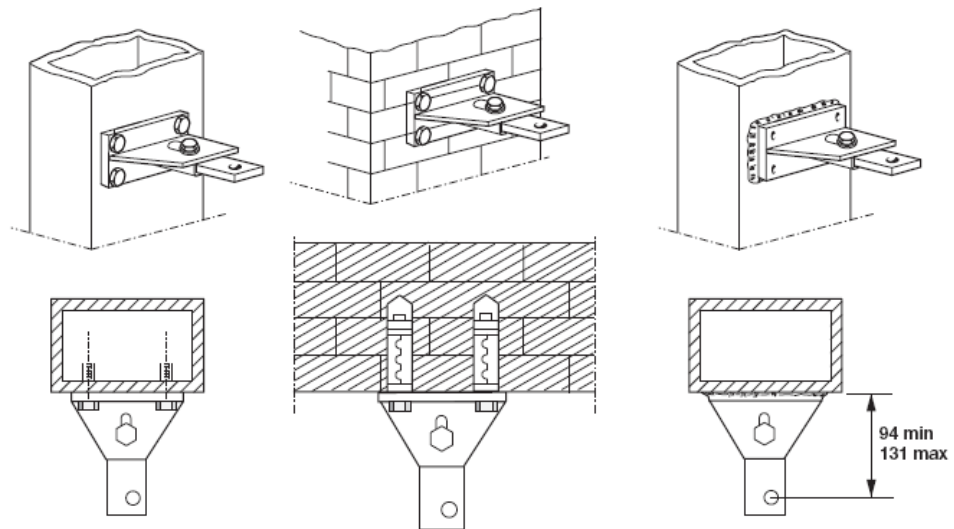


14

### AZ ÁLLÍTHATÓ HÁTSÓ TARTÓ FELSZERELÉSE (OPCIONÁLIS)

206/BL201STAP

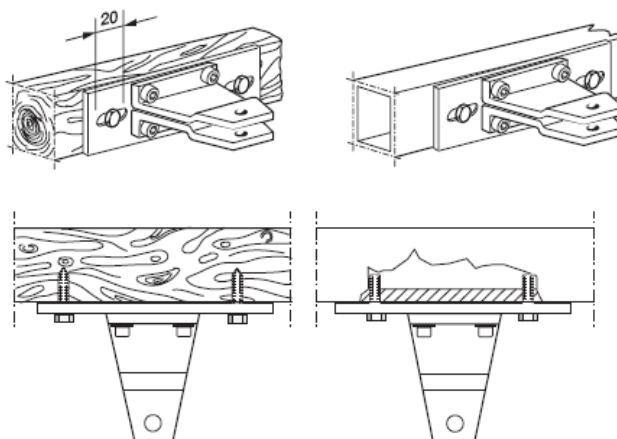
15



### AZ ÁLLÍTHATÓ ELSŐ TARTÓ FELSZERELÉSE (OPCIONÁLIS)

206/BL201SUAR

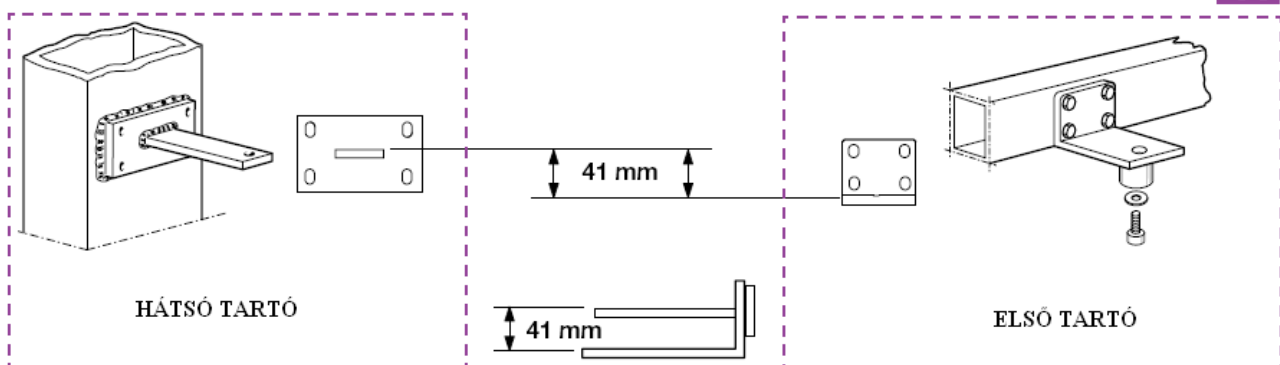
16



### ELŐZETES ELSŐ/HÁTSÓ TARTÓ TELEPÍTÉS

200/BL2124C

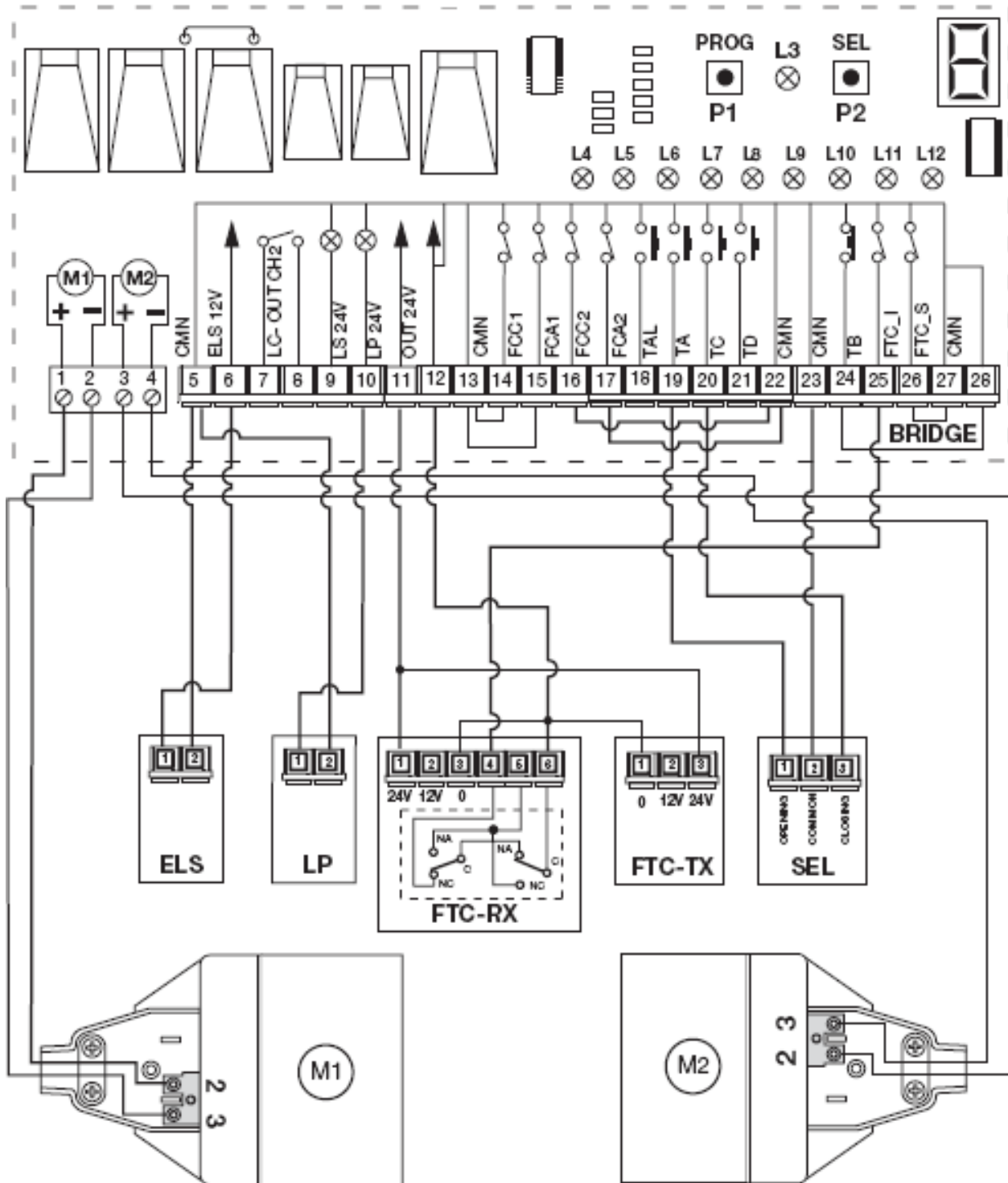
17



# SZABVÁNY KÁBELEZÉSI RAJZ

PRG852

18



## FONTOS MEGJEGYZÉSEK

HALÁLESET ÉS SÉRÜLÉS ELKERÜLÉSE ÉRDEKÉBEN TELEPÍTÉS ELŐTT FIGYELMESEN OLVASSA EL A TELEPÍTÉSI ÚTMUTATÓT. KÜLÖNÖSEN FIGYELJEN A FELKIÁLTÓJELLEL ("!") KIEMELT BEKEZDÉSEKRE. A TELEPÍTÉSI UTASÍTÁSOK FIGYELMEN KÍVÜL HAGYÁSA A RENDSZER HIBÁS MŰKÖDÉSÉT EREDMÉNYEZHETI.

- A kezelési útmutató szakképzett telepítők részére van összeállítva. A telepítést a kezelési útmutató szerint, a helyi szabványoknak és előírásoknak megfelelően kell elvégezni. A telepítéshez csak minősített anyagokat használjon, melyek megfelelnek az adott körülményeknek.
- A karbantartási munkálatokat csak képzett szakértő végezheti el. Javítási és tisztítási munkálatok megkezdése előtt győződjön meg arról, hogy az eszköz áramtalanítva van.
- Az adott eszköz csak rendeltetésszerűen használható, vagyis kizárólag **szárnyaskapu automatizálásához**.  
Az eszköz egy- vagy kétszárnyas kapu automatizálására alkalmas.
- Az eszköz a kaputól **jobbra** vagy **balra** egyaránt telepíthető.
- Az eszköz és minden tartozéka a Cardin Elettronica fejlesztése, alaposan ellenőrzésre és tesztelésre került, megfelel az összes vonatkozó biztonsági előírásnak.

Bármely jogosulatlan beavatkozás helytelennek és ennél fogva veszélyesnek számít. A gyártó nem vállal felelősséget az olyan telepítésekért, melyek nem felelnek meg a helyi szabványoknak és előírásoknak, beleértve a nem megfelelően földelt telepítéseket.

## FONTOS BIZTONSÁGI ELŐÍRÁSOK

A telepítő köteles ellenőrizni, az eszköz telepítése megfelel-e a következő társadalmi biztonsági követelményeknek:

- 1) Győződjön meg arról, hogy a kapu az úttól elég távol helyezkedik-e el, hogy ne okozzon forgalmi zavart.
- 2) Az automatikát a kapu magánterületi oldalára, és nem a nyilvános oldalára kell telepíteni. Nyitott állapotban a kapuszárnyak ne foglaljanak el közterületet.

- 3) Az automatika gépjármű kapuk részére van kifejlesztve, a gyalogosok külön kaput használjanak.
- 4) Mozgás közben a teljes kapu jól látható kell legyen, ezért a vezérlést olyan helyre szerelje fel, ahonnan a működtető személy jól láthatja a kaput.
- 5) Jól észrevehető helyen helyezzen el legalább két figyelmeztető jelzést az automatikus működésről – egyet a kapu magánterületi oldalán, egyet a nyilvános oldalon.  
A jelzések legyenek eltávolíthatatlanok, és semmilyen tárgy ne takarja el őket. (pl. faágak, dekoratív kerítéselemek)
- 6) Magyarázza el a felhasználónak, hogy gyerekeknek és háziállatoknak az automatika működési területén belül tartózkodni veszélyes és tilos. Lehetőség szerint tüntesse fel ezt a figyelmeztető jelzéseken is.
- 7) Amennyiben valamelyik kapuszárny nyílt állapotban **500 mm**-nél közelebb kerül egy fix szerkezethez, a szerkezetet védje le ütközés gátlóval.
- 8) A megfelelő földelés elengedhetetlen az eszköz elektromos biztonságához.
- 9) Amennyiben valamilyen kérdése merül fel az eszköz biztonságosságával kapcsolatban, ne folytassa a telepítést. Kérjen felvilágosítást a viszonteladótól.

## MŰSZAKI LEÍRÁS

**200/BL2124** Önzáró elektromechanikus **24 Vdc** motor. A kapuszárny maximális hossza - **2 m**, maximális súlya – **150 kg** (kapuszárnyanként).

**200/BL2124L** Önzáró elektromechanikus **24 Vdc** motor. A kapuszárny maximális hossza - **2 m**, maximális súlya – **150 kg** (kapuszárnyanként).

Maximális lökethossz használatakor a nyitási szög **90°**. Elektromos zár használata esetén az eszköz használható **4 m**-es kapuszárnyak mozgására is, de a súlyuk ne haladja meg **150 kg**-t.

**200/BL2124C** Önzáró elektromechanikus **24 Vdc** motor. A kapuszárny maximális hossza – **1,8 m**, maximális súlya – **150 kg** (kapuszárnyanként).

Maximális lökethossz használatakor a nyitási szög **90°**. Elektromos zár használata esetén az eszköz használható **3 m**-es kapuszárnyak mozgására is, de a súlyuk ne haladja meg **150 kg**-t.

- **24V** egyenáramú motor végtelenített acél csigaorsóval
- Préselt alumínium ház

- Kézi kioldó mechanizmus ütészálló műanyag tokban
- Szervómotor fém fogaskerekekkel két részes alumínium házban
- Cink bevonatú tartók és tartozékok
- Állandó sűrűségű kenőanyag

## KIEGÉSZÍTŐK

- 206/BL201STAP** - Állítható falra szerelhető hátsó tartó
- 206/BL201SUAR** - Állítható hátsó lemez (kapura erősítéshez)
- 980/XLSE11C** - Elektromos zár **12 Vac**

## KEZELÉSI ÚTMUTATÓ

Ellenőrizze a rendszer helyes működését nyitás/zárás közben, veszély esetén nyomja meg a blokkoló gombot.

Áramszünet esetén a kapu kézzel nyitható – használja a kioldó kulcsot (lásd a kézi kioldás részt).

Rendszeresen ellenőrizze a mozgó részek állapotát, szükség esetén olajozza meg őket. Kiemelten figyeljen a csigaorsóra – 3. ábra, 11-es elem (**200/BL2124C**). Használjon tartós sűrűségű kenőanyagot, mely **-20 és +70 °C** között használható. Működési rendellenesség esetén áramtalanítsa az automatikát, ne kísérelje meg önállóan a javítást.

Rendszeresen ellenőrizze a biztonsági berendezések (pl. infrarompók) működését. Javítómunkálatok elvégzésére csak képzett szakemberek jogosultak, eredeti tartozékok alkalmazásával. Az automatika nem alkalmas folyamatos működésre, vegye figyelembe a 24. oldalon található műszaki adatokban megadott terhelhetőséget.

## TELEPÍTÉSI ÚTMUTATÓ

A NYITÁS – STOP – ZÁRÁS vezérlő gombok szükségesek a kapu működtetéséhez. A vezérlő gombokat gyerekektől elzárt helyre telepítse.

A telepítés megkezdése előtt ellenőrizze, hogy az automatizálandó kapuszerkezet állapotát és hogy megfelel-e a helyi szabványoknak és előírásoknak.

Győződjön meg arról, hogy a kapuszerkezet elég stabil (szükség esetén erősítse meg azt), és hogy a kapuszárnyak lassan és gyorsan egyaránt könnyen mozgathatók.

Az alkotóelemek olajozásakor használjon állandó sűrűségű kenőanyagokat, melyek **-20 és +70 °C** között használhatók.

- Ellenőrizze a biztonsági távolságokat a kapuszerkezet mozgó és mozdulatlan elemei között:
  - a nyitódás-záródás minden pontján a kapu felülete és az oszlop felülete között minimum **30 mm**-es szabad tér kell hogy maradjon.
  - győződjön meg arról, hogy a távolság a kapu alsó pereme és a talaj felülete között sehol nem haladja meg a **30 mm**-t.
- A kapu felületén nem ajánlottak az olyan nyílások vagy mélyedések, melyekbe befér egy emberi kéz vagy egy láb.
- Ellenőrizze a kapu felfüggesztését, győződjön meg arról, hogy egy kapuszárny felső és alsó mozgatókarja egy tengelyen helyezkedik el.

Telepítsen biztonsági ütközőt a nyitási és zárási végállásokon (10. ábra, 1,2,3 pozíció).

- A kábelcsatornákat a vezérlés és a biztonsági eszközök elhelyezéséből kiindulva alakítsa ki, győződjön meg arról, hogy a rendszer megfelel a helyi szabványoknak és előírásoknak (lásd a telepítési példát, 1. ábra).
- Győződjön meg arról, hogy az automatizálási eszköz megfelel a kapu méreteinek, súlyának, működési ciklusának (lásd a terhelhetőség adatot a műszaki adatoknál).

## 200/BL2124 - BL2124L TELEPÍTÉSE

Az eszköz a kaputól jobbra és balra egyaránt telepíthető. A helyes telepítéshez végezze el a következőket:

- Mozgassa a kaput zárt állásba
- Válassza ki a használni kívánt nyitási módot (7,8 ábra).
- Az **“A”** és **“B”** mért értékeket figyelembe véve rögzítse a hátsó tartót az oszlophoz (12. ábra). A kívánt nyitódási módból induljon ki, ellenőrizve a kapucsukló oszlophoz képest mért pozícióját (7,8 ábra, **“C”** mért érték).
- Erősítse a mozgó kart az **”5”** hátsó tartóhoz az **“1”** tartócsavar segítségével (2. ábra), valamint rögzítse a **“6”** első tartót a **“7”** csavar segítségével.
- Húzza ki kézi erővel a mozgatókart, amíg **5 mm**-re nem lesz a végállástól.

**Figyelem!** A "2" első tartó és az "1" hátsó tartó közötti távolság nem haladhatja meg az **1000 mm-t** BL 2124 esetén, és az **1345 mm-t** BL2124L esetében (7-8. ábra).

- Állítsa a mozgatókart normál működő állásba, tegye hozzá a kapu felületéhez és jelölje meg a "6" első tartó helyét  
Megj.: Győződjön meg róla, hogy a motor tökéletesen vízszintes (használgjon vízmértéket), és csak ezután rögzítse az első tartót a kapu felületén (14. ábra).
- Az első tartót a következő módokon lehet rögzíteni:
  - a kapukeretre vagy vízszintes keresztvasra,
  - amennyiben ez nem lehetséges, helyezzen a kapu felületére egy erősítőlemezt, majd ahhoz rögzítse az első tartót.
- Helyezze a kart a "6" első tartóba, rögzítse a "7" csavar és az adott C klipsz segítségével. (2. ábra).
- Helyezze fel a védőburkolatot, és rögzítse a 4 adott csavar segítségével (2. ábra, 2. elem), és helyezze fel a védő műanyag tetőt (2. ábra, 4. elem).
- Kézi erővel mozgassa a kaput teljesen nyitott állapotba, és győződjön meg arról, hogy a kar nincs **5 mm**-nél távolabb a végállástól.
- Amennyiben a **200/BL2124L** motorral **2-4 m** széles kaput kíván automatizálni, telepítsen elektromos zárat a kapu stabil zárva tartása érdekében.

## **200/BL2124C TELEPÍTÉSE**

Az automatika a kaputól jobbra és balra egyaránt telepíthető. A helyes telepítéshez végezze el a következőket:

- Mozgassa a kaput zárt állásba
- Válassza ki a kívánt nyitási módot (9. ábra).
- Az "A" és "B" mért értékeket figyelembe véve rögzítse a hátsó tartót az oszlophoz (12. ábra). A kívánt nyitódási módból induljon ki, ellenőrizve a kapucsukló oszlophoz képest mért pozícióját (9. ábra, "C" mért érték).

**Figyelem!** Amennyiben a hátsó és első tartók előzetes telepítése szükséges a piszton nélkül, vegye figyelembe a 17. ábra jelzéseit.



- Helyezze fel a “3” védőburkolatot varrattal a kapu felülete felé, rögzítse a négy adott “2” csavar segítségével (jól húzza meg őket), és helyezze fel az “5” műanyag tetőt a négy adott csavar segítségével (2. ábra)
- Forgassa a csigaorsót (4. elem) amíg nem éri el 15 mm-es távolságot a záródási végállástól.
- Helyezze a kart a “6” első tartóba, rögzítse az “1” csavar segítségével (3. ábra).
- Állítsa a mozgatókart normál működő állásba, tegye hozzá a kapu felületéhez és jelölje meg a “6” első tartó helyét.  
Megj.: Győződjön meg róla, hogy a motor tökéletesen vízszintes (használgon vízmértéket), és csak ezután rögzítse az első tartót a kapu felületén (14. ábra).
- Az első tartót a következő módokon lehet rögzíteni:
  - a kapukeretre vagy vízszintes keresztvasra,
  - amennyiben ez nem lehetséges, helyezzen a kapu felületére egy erősítőlemezt, majd ahhoz rögzítse az első tartót.
- Helyezze a “4” csigaorsó tartócsavarját a “9” első tartóba, és rögzítse az adott “8” C-klipsz segítségével (3. ábra)
- Kioldott motor mellett kézi erővel mozgassa meg a kapuszárnyat / szárnyakat és győződjön meg róla, hogy minden jól működik.
- Amennyiben a **200/BL2124C** eszközzel **1,8-3** m széles kaput kíván automatizálni, telepítsen elektromos zárat a kapu stabil zárva tartása érdekében.

## ELEKTROMOS BEKÖTÉS (18. ábra)

A helyes működés érdekében használjon Cardin egyenáramú vezérlést, mely a következő verziókban áll rendelkezésre: **PRG851** egy motorhoz; **PRG852** két motorhoz.

Bekötés előtt győződjön meg arról, hogy a hálózati feszültség megegyezik az eszközön feltüntetett működési feszültséggel.

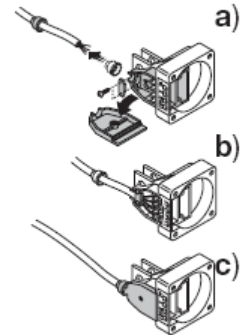
- A motor 24 V egyenáramtól működik (lásd a bekötési rajzot)
- Ne használjon alumínium eres kábeleket; ne forrassa le a kábelek azon végeit, melyek a bekötési pontokba valók; használjon hajlékony több eres 2x1,5-ös kábelt (**T min 85 °C** jelölésű, időjárásálló).
- A tápkábel legyen elég hosszú, ne feszüljön sehol.
- Mindegyik motor elé kössön be egy megszakítót.

- Ne tekerje a tápkábelt az eszköz alkotóelemei köré, ne betonozza a falba.

### A tápkábel gumitömítése

- Helyezze a tömítést a kábelre, mozdítsa hátra, hogy be tudja kötni a kábelt
- Kösse be a kábelt
- Rögzítse a fedelet, majd a gumitömítést.

Az eljárás mindenképp fontos, mivel IP44 védeltséget biztosít.



**Figyelem!** A szervómotor nincs nyomatékszabályozóval ellátva. Csak olyan elektronikus vezérlést használjon, melynek a maximális megengedett nyomatéka **150 N** (helyi szabványok és előírások).

### A NYOMATÉK BEÁLLÍTÁSA (lásd a vezérlés kezelési útmutatóját)

**A telepítéshez beépített nyomaték szabályozóval ellátott Cardin vezérlés telepítése ajánlott.**

A Cardin vezérlések optimalizálják az automatika működését, optimális erő kifejtést és működési sebességet garantál minden nyitás/zárás folyamán.

A vezérlés ezen felül biztosítja, hogy a nyomaték mértéke mindig megfeleljen a beállított mértéknek. A beállítások az adott kapu súlyától, méretétől, valamint a telepítési körülményektől függenek.

**Ne feledje, hogy a helyi szabványok és előírások szerint a nyomaték mértékét a rendszerhez kell igazítani.**

A nyomaték helyes mértékének kiválasztása maximális biztonságot garantál, és biztosítja a mechanikai alkotóelemek hosszú élettartamát.

### A MECHANIKUS VÉGÁLLÁSOK BEÁLLÍTÁSA (3. ábra)

A **200/BL2124C** modell is állítható mechanikus végállásokkal van ellátva ("7" és "10"). Lazítsa meg a csavarokat és helyezze a "7" és "10" gyűrűket a kívánt nyitási és zárási állásokba, majd óvatosan rögzítse azokat.

## **KÉZI KIOLDÁS (11. ábra)**

A kézi kioldás csak abban az esetben használható, ha a kapuautomatika áramszünet miatt üzemképtelen.

A kioldáshoz használja a biztosított kulcsokat. Tárolja a kulcsot könnyen elérhető helyen az épületben, vagy a kapu közelében (esetleg a kulcstartó rekeszben, 11. ábra, 5. elem)

### **A kioldáshoz végezze el a következőket:**

- nyissa fel a záró mechanizmus fedelét, ehhez nyomja meg annak széléit (11a-11b ábra);
- helyezze be a kioldó kulcsot, és fordítsa el kb. 30 fokkal (11c ábra). A fogaskerekek kioldódnak, a zárcilinder megemelkedik.
- amennyiben kioldott állapotban kívánja hagyni a kaput, egyszerűen hajtja vissza a záró mechanizmus fedelét (11e ábra).



### **A visszazáráshoz végezze el a következőket:**

- vegye ki a kulcsot (11d ábra), hajtja vissza fedelet, és nyomja meg a kezével, amíg a koronacsavarok visszazáródnak;
- a kulcsot mindig biztos helyen tárolja

**Megj.:** Szükség esetén enyhén mozgassa meg a kapuszárnyakat az egyszerűbb visszazáráshoz.

Ne nyomja túlzott erővel a záró mechanizmust. Amennyiben ellenállást észlel, enyhén mozgassa meg a kapuszárnyakat, hogy a fogaskerekek könnyebben a helyükre állhassanak.

## CE MEGFELELŐSÉGI TANÚSÍTVÁNY

	<p>Dichiarazione di Conformità CE (Direttiva Macchine 89/392/CEE, All. II)</p> <p>Dichiarazione del costruttore per apparecchiature destinate ad essere inserite in macchine e non funzionanti in modo indipendente</p>
	<p>Il Costruttore : CARDIN ELETTRONICA S.p.A.</p> <p>Indirizzo : Via Raffaello, 36 31020, San Vendemiano (TV) Italia Tel. +39/0438401818 Fax. +39/0438401831</p>
<p>DICHIARA CHE IL SEGUENTE APPARATO</p>	
<p>Nome dell'apparato : Motoriduttore BL2124 Tipo di apparato : Automazione a 24V per cancelli a battente Modello : BL2124, BL2124C, BL2124L Marchio :</p>	
<p>È idoneo per essere incorporato in una macchina o per essere assemblato con altri macchinari per costituire una macchina considerata dalla Direttiva 89/392/CEE e successivi emendamenti.</p>	
<p>È conforme alle disposizioni delle seguenti direttive comunitarie:</p> <ul style="list-style-type: none"> <li>- Direttiva 89/336/CEE (EMC)</li> <li>- Direttiva 73/23/CEE (BT)</li> </ul>	
<p>e sono state applicate le seguenti norme e / o specifiche tecniche:</p> <ul style="list-style-type: none"> <li>- EN 61000-3-2: 1995</li> <li>- EN 61000-3-3: 1995</li> <li>- EN 55014-1: 1997</li> <li>- EN 55014-2: 1997</li> <li>- EN 60335-1: 1994 (e aggiornamenti successivi)</li> </ul>	
<p>Il costruttore è in possesso dei seguenti Certificati di Conformità CE rilasciati dal "Competent Body" PRIMA RICERCA &amp; SVILUPPO:</p> <ul style="list-style-type: none"> <li>- test report EMC.TR.00.884 (04/01/01) - certificato di conformità CE n. 01.004</li> <li>- test report SAF.TR.00.881 (06/04/01) - certificato di conformità CE n. 01.110</li> </ul>	
<p>INOLTRE DICHIARA CHE NON È CONSENTITO METTERE IN SERVIZIO L' APPARECCHIATURA FINO A CHE LA MACCHINA NELLA QUALE SARÀ INCORPORATA E DELLA QUALE DIVENTERÀ COMPONENTE SIA STATA IDENTIFICATA E NE SIA STATA DICHIARATA LA CONFORMITÀ ALLE DISPOSIZIONI DELLA DIRETTIVA 89/392/CEE E SUCCESSIVI EMENDAMENTI.</p>	
<p>San Vendemiano, 04.07.02</p>	<p>Ing. M. Terruso CARDIN ELETTRONICA S.p.A. Via Raffaello 36 - 31020 SAN VENDEMIANO (TV) P.I. e IVA COORDINATE Tel. +39 0438 401818 Fax +39 0438 401831</p>  <p>(Resp. Certif. &amp; Omologazioni)</p>

### Telepítési útmutató

A telepítési útmutatót a Cardin Elettronica azért alkotta meg, hogy az európai szabványokkal összhangban segítsen a telepítőknek az automatizálásokra vonatkozó előírások alkalmazásában. A minősítésekkel kapcsolatos dokumentációk letölthetők a [www.cardin.it](http://www.cardin.it) weboldal „Installation guide and Certificates” menüpontjában.

### CE megfelelési tanúsítvány

A Cardin termékekhez tartozó CE megfelelési tanúsítványok eredeti nyelven letölthetők a [www.cardin.it](http://www.cardin.it) weboldal „Installation guide and Certificates” menüpontjában.

A weboldal speciális területeire való belépés is lehetséges a telepítők és/vagy felhasználók számára. A jelszó ügyében lépjen kapcsolatba a forgalmazóval.

**MŰSZAKI ADATOK**

	<b>Mértékegység</b>	<b>200/BL2124</b>	<b>200/BL2124L</b>	<b>200/BL2124C</b>
<b>Motor tápfeszültség</b>	<b>Vdc</b>	24	24	24
<b>Áramfelvétel</b>	<b>A</b>	4,1	4,1	4,1
<b>Teljesítmény felvétel</b>	<b>W</b>	100	100	100
<b>Terhelhetőség</b>	<b>%</b>	70	70	70
<b>Lökethossz</b>	<b>mm</b>	280	450	355
<b>Nyomaték</b>	<b>N</b>	2000	2000	2000
<b>Nyitási idő (90°)</b>	<b>s</b>	16	25	20
<b>Motor szigetelés osztály</b>	<b>cl.</b>	F	F	F
<b>Védettség</b>	<b>IP</b>	44	44	44
<b>Max kapu méret (kapuszárnyanként)</b>	<b>m</b>	2	2-4	1,8-3
<b>Max kapu súly (kapuszárnyanként)</b>	<b>kg</b>	150	150	150