

# SOYAL

## Felhasználói kézikönyv

### AR-721KP

Version: 1.2

#### Tartalomjegyzék

	Oldal
1 Fő jellemzők	1
2 Megjegyzés	1
3 Panel jelzései	2
4 Programozási lépések	2
5 Szerelés	7
5.1 Lépések	7
5.2 Szerelési segédlet	7
6 Csatlakozás	8
7 Vezetékezési ábrák	9
7.1 Elektromos mágneszárak működtetése 2 ajtós rendszerben	9
7.2 Hangjelző és elektromos mágneszár működtetése	10
8 Hibaelhárítás	11
9 Műszaki leírás	11

## 1. Fő jellemzők

- Önálló (Stand-alone) működés.
- 500 PIN kód programozható a billentyűzetről.
- Választható 3 - 6 számjegyű kódok.
- A PIN kódok két felhasználói csoportba programozhatók.
- Felhasználói csoportonként egy-egy relékimenet (C-NO-NC).
- A 2 relé kimenet folyamatos vagy pillanatnyi (impulzus) is lehet.
- Impulzusos működésnél a relék nyitási ideje beállítható.
- Felhasználói kódok ideiglenes felfüggesztése.
- Hangjelzés és fényjelzés a gombok megnyomásakor.
- Programozást segítő piros és zöld LED jelzések.
- Beépített megfigyelő a rendszer leállítás megelőzésére.
- Beépített tamperkapcsoló, riasztórendszerekhez köthető.
- Külön nyomógomb bemenetek belső ajtónyitáshoz.
- Hangjelző a \* és # gomb megnyomásával aktiválódhat.
- Illetéktelen behatolás elleni védelem. (kódpróbálgatás ellen)
- EEPROM memória, 9-18VDC tápellátás.
- Méretek: 111 x 79 x 25 mm

## 2. Megjegyzés

- Ha elfelejtette a mester kódot, visszaállítható a gyári alapértelmezés. Vegye ki az AR-721KP-t a tartóból. Tartsa nyomva a reset kapcsolót 5 másodpercig (a billentyűzet áramköri lapján található). 2.5 másodpercig világít a zöld LED és öt sípszó jelzi, hogy a mester kód visszaállt a gyári alapértelmezésre (123456).
- Ha az összes felhasználói kódot szeretné törölni. Vegye ki az AR-721KP-t a tartóból. Tartsa nyomva a reset kapcsolót 10 másodpercig (a billentyűzet áramköri lapján található). 5 másodpercig világít a zöld LED és hat sípszó jelzi, hogy az összes felhasználó törölődött.
- Az első csoportba programozott felhasználók (000-249, alapérték) az 1-es ajtórelét működtetik, a második csoportba programozott felhasználók (250-499, alapérték) a 2-es ajtórelét működtetik.

### 3. Panel jelzései

1. Az egység hangjelzést ad bármely billentyű megnyomása esetén
2. A programozói módból, ha 30 másodpercen belül nem üt be semmilyen adatot, a készülék automatikusan kilép.
3. A programozói módban, ha a LED zölden világít és gyorsan villog, azt jelenti, hogy az egység belépésre vár. Ha a LED pirosan világít és gyorsan villog, akkor foglalt.
4. Ha a LED zölden világít és egyszer ad hangjelzést, azt jelenti, hogy elfogadva. Ha a LED pirosan világít és kétszer ad hangjelzést, azt jelenti, hogy nem fogadta el a bevitt adatot.
5. Ha ötször helytelen felhasználói kódot (vagy mester kódot) üt be, a billentyűzet 30 másodpercre letiltódik.
6. A belső zárnyitó nyomógombok működésbe hozzák az 1-es és a 2-es ajtórelét (a kimenet pillanatnyi vagy folyamatos működtetésű lehet, a kimeneti idő programozható). A LED zölden világít és hosszú + rövid hangjelzést ad, bármelyik relé aktiválásakor.

### 4. Programozási lépések

#### Lépjen be a programozói módba

Üsse be a  +       +  -et (minden új egység programozható az 123456 mester kóddal). A LED zöld, gyors villogással jelzi, hogy programozói módban van. Időtűllépésnél 30 másodperc múlva visszatér olvasói módba, ha nem nyomott meg semmilyen billentyűt.

#### Kilépés a programozói módból

Nyomja meg a   gombot – kilép a programozói módból és visszatér az olvasói módba.

**Felhasználói szám határértékének beállítása a 2 relé között**

Alapérték: Az első csoportba programozott felhasználók (000-249) az 1-es ajtórelét működtetik, a második csoportba programozott felhasználók (250-499) a 2-es ajtórelét működtetik.

Ha beüti         -et, zöld fény és sípszó jelzi, hogy a felhasználók számát 300-ra változtatta az első csoportban. Ezután az első csoportba a 000-299 sorszámú felhasználók tartoznak, míg a második csoportba a 300-499 sorszámú felhasználók fognak tartozni.

**Hangjelző működésének engedélyezése**

1. Lépés: Üsse be a  mester kód -et.

2. Lépés: Üsse be a       -et, zöld fény és sípszó jelzi, hogy az utasítás el lett fogadva.

NNN: 000 (alapértelmezésben), letiltja a hangjelző működést

NNN: 001, engedélyezi a hangjelző működést

3. Lépés: Nyomja meg a  -et.

**Mester kód megváltoztatása**

1. Lépés: Üsse be a  mester kód -et.

2. Lépés: Üsse be a                -et

Ujra üsse be az új Mester kódot: 654321

Zöld fény és sípszó jelzi, hogy a mester kód megváltozott.

Jegyezze meg, hogy a mester kód alapbeállítása 123456;

a nagyobb biztonság érdekében használjon más kódot.

3. Lépés: Nyomja meg a  -et.

**Felhasználói kód hozzáadása a rendszerhez**

1. Lépés: Üsse be a  mester kód -et.

2. Lépés: Üsse be a        felhasználói szám

felhasználói kód

A fenti csak egy példa, a felhasználói szám 001, aminél a 2081# kóddal léphetünk be. Jegyezze meg, hogy egy felhasználói kód 3-6 számjegyes lehet és a # nem használható.

Például: (001-es felhasználói számnak a felhasználói kódja lehet 123, 1234, 12345 vagy 123456)

Üsse be a 12\*001\*123# (001-es felhasználónak az 123

felhasználói kód kerül beállításra)  
Vagy Üsse be a 12\*001\*1234# (001-es felhasználónak az  
1234 felhasználói kód kerül beállításra)  
Vagy Üsse be a 12\*001\*12345# (001-es felhasználónak az  
12345 felhasználói kód kerül beállításra)  
Vagy Üsse be a 12\*001\*123456# (001-es felhasználónak az  
12356 felhasználói kód kerül beállításra).  
3. Lépés: Nyomja meg a [\*] [#]-et

#### Felhasználói kód letiltása (felfüggesztése)

1. Lépés: Üsse be a [\*] mester kód [#]-et.  
2. Lépés: Üsse be [1] [0] [\*] [0] [0] [1] [\*]  
1. felhasználótól kezdve  
[0] [0] [1] [#]  
1. felhasználóig bezárólag  
Zöld fény és sípszó jelzi, hogy a felhasználói kód letiltódott.  
3. Lépés: Nyomja meg a [\*] [#]-et.

#### Felhasználói kódok csoportos letiltása (felfüggesztése)

1. Lépés: Üsse be a [\*] mester kód [#]-et.  
2. Lépés: Üsse be [1] [0] [\*] [0] [0] [1] [\*]  
1. felhasználótól kezdve  
[0] [1] [0] [#]  
10. felhasználóig bezárólag  
Zöld fény és sípszó jelzi, hogy a felhasználói kódok letiltódtak.  
3. Lépés: Nyomja meg a [\*] [#]-et.

#### Felhasználói kód engedélyezése

1. Lépés: Üsse be a [\*] mester kód [#]-et.  
2. Lépés: Üsse be [1] [1] [\*] [0] [0] [1] [\*]  
1. felhasználótól kezdve  
[0] [0] [1] [#]  
1. felhasználóig bezárólag  
Zöld fény és sípszó jelzi, hogy a felhasználói kód engedélyezve  
lett.  
3. Lépés: Nyomja meg a [\*] [#]-et.

**Felhasználói kódok csoportos engedélyezése**

1. Lépés: Üsse be a [\*] mester kód [#]-et.
2. Lépés: Üsse be [1] [1] [\*] [0] [0] [1] [\*]  
1. felhasználótól kezdve  
[0] [1] [0] [#]  
10. felhasználóig bezárólag  
Zöld fény és sípszó jelzi, hogy a felhasználói kódok engedélyzve lettek.
3. Lépés: Nyomja meg a [\*] [#]-et.

**Felhasználói kód törlése a rendszerből**

1. Lépés: Üsse be a [\*] mester kód [#]-et.
2. Lépés: Üsse be [1] [4] [\*] [0] [0] [1] [#]  
Felhasználói szám  
Zöld fény és sípszó jelzi, hogy a felhasználói kód törlődött.
3. Lépés: Nyomja meg a [\*] [#]-et.

**Összes felhasználói kód törlése a rendszerből**

1. Lépés: Üsse be a [\*] mester kód [#]-et.
2. Lépés: Üsse be [2] [9] [\*] [2] [9] [\*] [#]  
1 másodpercig pirosan villog a LED, ami azt jelzi, hogy a rendszer az összes felhasználói kódot törli. Ezután zöld fény és sípszó jelzi, hogy az összes felhasználói kódot kitörölte.
3. Lépés: Nyomja meg a [\*] [#]-t.

**1-es ajtórelé nyitási idejének beállítása**

1. Lépés: Üsse be a [\*] mester kód [#]-et.
2. Lépés: Üsse be [0] [2] [\*] [T] [T] [T] [#]  
TTT = 000: Folyamatos (ki/be); TTT = 001 ~ 600 (001 ~ 600) másodperc; TTT = 601 ~ 609 (0.1 ~ 0.9 ) másodperc. Zöld fény és sípszó jelzi, hogy az ajtórelé nyitási ideje megváltozott. Jegyezze meg, hogy az ajtórelé nyitási idejét három számjegyű formátumban kell megadni. Például az 5 másodpercet 005-nek kell beütni. 000 megadása esetén az ajtórelé nyitásra meghúzó, majd újabb nyitásra elenged.
3. Lépés: Nyomja meg a [\*] [#]-et.

**2-es ajtórelé nyitási idejének beállítása**

1. Lépés: Üsse be a [\*] mester kód [#]-et.

2. Lépés: Üsse be [0] [3] [\*] [T] [T] [T] [#]

TTT = 000: Folyamatos (ki/be); TTT = 001 ~ 600 (001 ~ 600) másodperc; TTT = 601 ~ 609 (0.1 ~ 0.9 ) másodperc. Zöld fény és sípszó jelzi, hogy az ajtórelé nyitási ideje megváltozott. Jegyezze meg, hogy az ajtórelé nyitási idejét három számjegyű formátumban kell megadni. Például az 5 másodpercet 005-nek kell beütni. 000 megadása esetén az ajtórelé nyitásra meghúzó, majd újabb nyitásra elenged.

3. Lépés: Nyomja meg a [\*] [#]-et.

**Fontos figyelmeztetés** : A 2-es ajtórelé a [\*] + [#] billentyűzet kombináció használatának engedélyezése esetén (lásd : *Hangjelző működésének engedélyezése*) alkalmazható hangjelző működtetésére !

**Időtúllépési érték beállítása**

1. Lépés: Üsse be a [\*] mester kód [#]-et.

2. Lépés: Üsse be [0] [4] [\*] [T] [T] [#]

TT = 00 ~ 09 (0 ~ 0.9)

másodperc; TT = 10 ~ 49 (1 ~ 4.9 ) másodperc. Jegyezze meg, hogy az időtúllépési értéket két számjegyű formátumban kell megadni. Például 2 másodpercet 20-nak kell beütni.

3. Lépés: Nyomja meg a [\*] [#]-et.

**Billentyűzár beállítása folyamatos tévesztés esetén**

1. Lépés: Üsse be a [\*] mester kód [#]-et.

2. Lépés: Üsse be [0] [5] [\*] [T] [#]

T = 0 vagy 3 ~ 9 próbálkozás. Helytelen felhasználói kód (vagy mester kód) beütésénél a billentyűzet zárolódik 30 másodpercre. Ha nincs szüksége billentyűzárra folyamatos tévesztésnél, üsse be

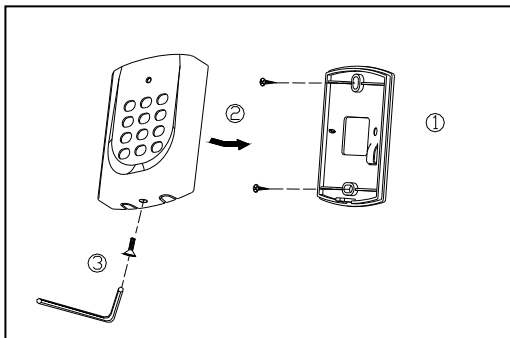
[0] [5] [\*] [0] [#]

3. Lépés: Nyomja meg a [\*] [#]-et.

## 5. Szerelés

### 5.1 Lépések

1. Használjon csavarhúzó a tartó falba csavarozásához.
2. Húzza a kábelek végét a tartón keresztül.
3. Csatlakoztassa AR-721KP-t a tartóra és szerelje fel csavarral (mellékelve) a tartó aljára inbusz kulccsal (mellékelve).
4. Tegye rá a feszültséget. A piros LED fel fog villani egyszer és sípszó hallható.



### 5.2 Szerelési segédlet

1. A kilépési kapcsoló bemenetére feszültségmentes normál nyitott kontaktust kell adni (pl. nyomógomb).
2. Az AR-721KP nem ad ki feszültséget az elektromos zár működtetéséhez – ehhez külön tápellátás szükséges, a mágneszár gyártási előírására hivatkozva. Ha az AR-721KP-hez és az elektromos ajtózárhoz is ugyanazt a tápegységet használja, bizonyosodjon meg, hogy beszerelte a diódát, ami az AR-721KP-t biztosítja.
3. A készülék 9-18 V DC (egyenáramú) tápfeszültségről működik. Áramfelvétele: 150mA. A tápegységnek stabilizált feszültséget kell szolgáltatnia. Ne vezessük más készülék tápfeszültségét az AR-721KP tápvezetékén.



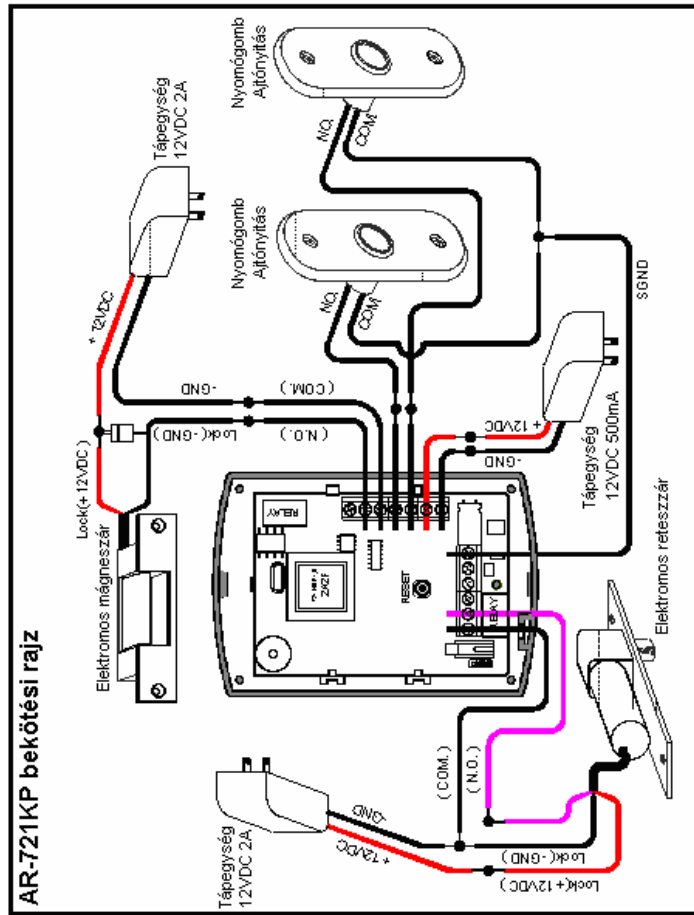
## 6. Csatlakozások

1-es tábla – CN1 csatlakozó kiosztása		
Vezetékezés	Vezeték	Leírás
1-es ajtó relé	1	(N.C.) DC24V 1A
	2	(N.O.) DC24V 1A
	3	(COM) DC24V 1A
Kilépési kapcsoló	4	1-es ajtó relé negatív bemenetű
	5	2-es ajtó relé negatív bemenetű
Tápellátás	6	DC táp 12V
	7	DC táp 0V

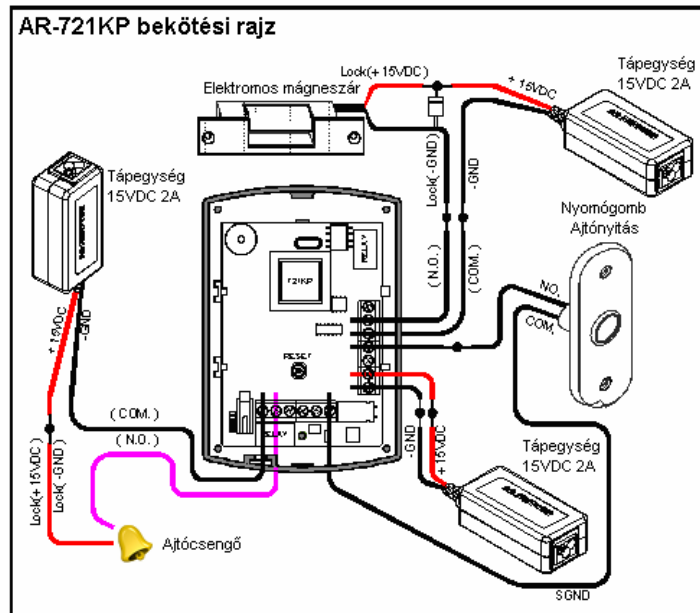
2-es tábla - CN2 csatlakozó kiosztása		
Vezetékezés	Vezeték	Leírás
2-es ajtó relé	1	(COM) DC24V 1A
	2	(N.O.) DC24V 1A
	3	(N.C.) DC24V 1A
Tamper kapcsoló	4	N/O N/C (jumperrel választható)
	5	COM
SGND	6	Jelföld

## 7. Vezetékezési ábrák

### 7.1 Elektromos mágneszárak működtetése 2 ajtós rendszerben



## 7.2 Hangjelző és elektromos mágneszár működtetése



## 8. Hibaelhárítás

Hibajelenség	Válasz
A készüléken nem világít a LED és hangjelzést sem ad.	<ol style="list-style-type: none"><li>1. Ellenőrizze, hogy a tápellátás 9 – 18 VAC/VDC adatterről működik.</li><li>2. Ellenőrizze, hogy a polariás helyes-e.</li><li>3. Az egységnek hangjelzést kell adnia billentyűzet lenyomásánál.</li><li>4. Ha kiveszi és visszateszi a tápellátást, a készülék sípol egyet és a LED pirosan villan egyszer.</li></ol>

Funkció	Parancs	Beállított értékek
Mester kód	09*PPPPPPCCCCC#	123456
Időtűlépési érték	04*TT#	15 (1.5 másodperc)
1-es ajtórelé nyitási ideje	02*TTT#	001 (1 másodperc)
2-es ajtórelé nyitási ideje	03*TTT#	001 (1 másodperc)

## 9. Műszaki leírás

Felhasználói kód	3 ~ 6 számjegyű
Feszültség	9 ~ 18VAC/VDC
Fogyasztás	< 2W ~ 0.5 W
Memória	EEPROM
Bemeneti port	1A/24VDC vagy 0.5A/120VAC
Működési hőmérséklet	-10°C-tól +60°C-ig
Anyaga	ABS
Méretetek (mm)	111(magas)* 76(széles) *25(vastag)